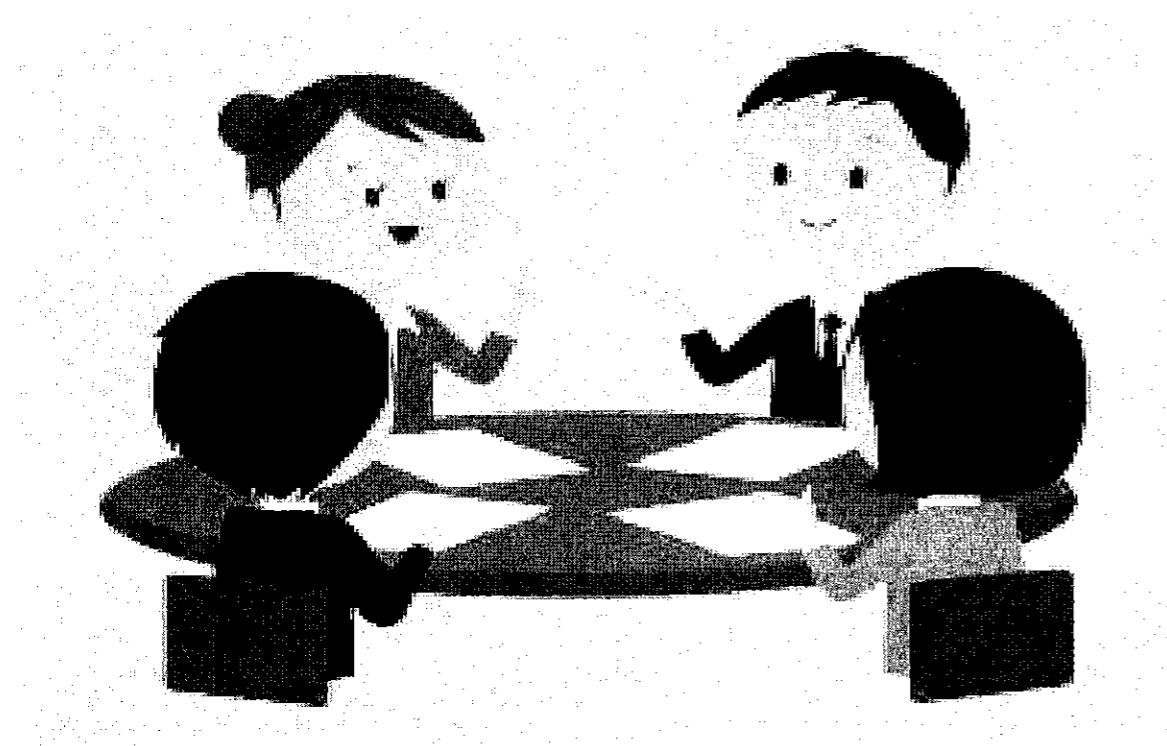




# รายงานสรุปผลการดำเนินงาน

ประจำปีงบประมาณ พ.ศ. ๒๕๖๕



โดย

สำนักปลัด องค์การบริหารส่วนตำบลนาแกว้าง  
อำเภอเมืองอุดรธานี จังหวัดอุดรธานี

ส่วนที่ ๑

คำแถลงนโยบายของผู้บริหารท้องถิ่น

## ส่วนที่ ๑

### คำแถลงนโยบายของผู้บริหารท้องถิ่น

พระราชบัญญัติสภาตำบลและองค์การบริหารส่วนตำบล พ.ศ.๒๕๓๗ แก้ไขเพิ่มเติมถึง (ฉบับที่ ๗) พ.ศ.๒๕๖๒ มาตรา ๕๘ บัญญัติไว้ว่า “ให้องค์การบริหารส่วนตำบลมีนายกองค์การบริหารส่วนตำบลคนหนึ่ง ซึ่งมาจากการเลือกตั้งโดยตรงจากประชาชนตามกฎหมายว่าด้วยการเลือกตั้งสมาชิกสภาท้องถิ่นหรือผู้บริหารท้องถิ่น” มาตรา ๕๘/๕ บัญญัติไว้ว่า “ก่อนนายกองค์การบริหารส่วนตำบลเข้ารับหน้าที่ ให้ประธานสภาองค์การบริหารส่วนตำบลเรียกประชุมสภาองค์การบริหารส่วนตำบลเพื่อให้นายกองค์การบริหารส่วนตำบลแถลงนโยบายต่อสภาองค์การบริหารส่วนตำบลโดยไม่มีการลงมติ ทั้งนี้ภายในสามสิบวันนับแต่วันประกาศผลการเลือกตั้งนายกองค์การบริหารส่วนตำบล” และ มาตรา ๕๙ (๑) บัญญัติไว้ว่า “กำหนดนโยบายโดยไม่ขัดต่อกฎหมาย และรับผิดชอบในการบริหารราชการขององค์การบริหารส่วนตำบลให้เป็นไปตามกฎหมายนโยบายแผนพัฒนาองค์การบริหารส่วนตำบลข้อบัญญัติระเบียบและข้อบังคับของทางราชการ”

กระผมนายยุทธนา กองศิลา ได้รับความไว้วางใจจากประชาชนในเขตตำบลนากว้าง เลือกกระผมให้มาทำหน้าที่นายกองค์การบริหารส่วนตำบลนากว้าง เพื่อเป็นตัวแทนของประชาชนชาวตำบลนากว้าง ในการพัฒนาท้องถิ่นเป็นระยะเวลา ๔ ปี และได้รับการรับรองผลการเลือกตั้งจากคณะกรรมการการเลือกตั้งเป็นที่เรียบร้อยแล้วนั้น และจากการลงพื้นที่ทำให้กระผมได้รับทราบปัญหาความเดือดร้อนของประชาชนในช่วงการเลือกตั้งที่ผ่านมา ซึ่งผมก็จะนำงบประมาณขององค์การบริหารส่วนตำบลนากว้าง มาดำเนินการแก้ไขปัญหาความเดือดร้อนของประชาชนอย่างมีประสิทธิภาพ โดยให้ประชาชนเข้ามามีส่วนร่วม คือ ร่วมคิด ร่วมทำ ด้วยความโปร่งใส สามารถตรวจสอบได้เพื่อนำตำบลนากว้างให้บรรลุไปตามวิสัยทัศน์การพัฒนา คือ “ตำบลน่าอยู่ ชุมชนเข้มแข็ง งามล้ำวัฒนธรรมพื้นบ้าน ใส่ใจสิ่งแวดล้อม พร้อมนำการบริหารจัดการที่ดี” โดยนำหลักการบริหารบ้านเมืองที่ดีหรือหลักธรรมาภิบาล มาใช้ในการพัฒนาตำบลนากว้าง ซึ่งสัญญาประชาคมที่กระผมได้ให้ไว้กับประชาชนในครั้งนี้ นับว่าเป็นภารกิจอันสำคัญที่กระผมจะต้องยึดเป็นแนวทางในการทำงานเพื่อให้ประชาชนได้รับความพึงพอใจ และมีความเป็นอยู่ที่ดียิ่งยืน

ท่านประธานสภาองค์การบริหารส่วนตำบลนากว้าง สมาชิกสภาองค์การบริหารส่วนตำบลนากว้าง พนักงานส่วนตำบล และผู้เข้าร่วมประชุมทุกท่าน องค์การบริหารส่วนตำบลได้ถูกกำหนดให้ปฏิบัติงานตามอำนาจหน้าที่ที่กฎหมายได้กำหนดไว้ตามพระราชบัญญัติสภาตำบลและองค์การบริหารส่วนตำบล พ.ศ.๒๕๓๗ รวมแก้ไขเพิ่มเติมถึงปัจจุบัน มาตรา ๖๗ และมาตรา ๖๘ และตามแผนพัฒนาตำบล ซึ่งต้องเป็นไปเพื่อประโยชน์ของประชาชน กระผมจึงขอเรียนไปยังท่านสมาชิกทุกท่านซึ่งได้รับเลือกจากประชาชนในแต่ละหมู่บ้านให้เข้ามาทำหน้าที่แทนตามหลักการกระจายอำนาจ ขอให้ท่านสมาชิกสภาองค์การบริหารส่วนตำบลทุกท่านได้ร่วมมือ ร่วมใจเป็นน้ำหนึ่งเดียวกัน นำพาองค์การบริหารส่วนตำบลนากว้างไปสู่การพัฒนาที่ยั่งยืน เพื่อประโยชน์และความสุขของประชาชนอย่างแท้จริง เพราะลำพังกระผมคนเดียวไม่สามารถทำอะไรให้สำเร็จได้ หากปราศจากการร่วมมือ ร่วมใจจากทุกท่าน

ในการบริหารจัดการและการพัฒนาท้องถิ่นของเรา นับว่ามีความสำคัญเป็นอย่างมาก ซึ่งจะเห็นได้จากอำนาจหน้าที่ซึ่งได้บัญญัติไว้ตามพระราชบัญญัติพระราชบัญญัติสภาตำบลและองค์การบริหารส่วนตำบล พ.ศ.๒๕๓๗ รวมแก้ไขเพิ่มเติมถึงปัจจุบัน และการที่ราชการส่วนกลางและส่วนภูมิภาค ได้มีการถ่ายโอนภารกิจต่างของส่วนราชการ มอบหมายให้องค์กรปกครองส่วนท้องถิ่นเป็นผู้ดูแลและเป็น

ผู้รับผิดชอบดำเนินการเองในพื้นที่ ซึ่งบางครั้งก็เป็นอุปสรรคในการบริหารงานอยู่บ้าง ไม่ว่าจะเป็นในเรื่องของงบประมาณ ความพร้อมในการรองรับภารกิจการถ่าย บุคลากรผู้ที่มีความรู้ความเชี่ยวชาญชำนาญงานในการปฏิบัติงานตามภารกิจที่ได้รับการถ่ายโอนมา เป็นต้น

อาศัยอำนาจตามมาตรา ๕๘/๕ นโยบายที่คณะกรรมการจะแถลงต่อสภาองค์การบริหารส่วนตำบลนากว้าง ในวันที่ ก็จะถือปฏิบัติให้สอดคล้องกับหลักการดังกล่าว ข้างต้น โดยคำนึงถึงประโยชน์และความสุขของประชาชนเป็นสำคัญ ภายใต้กรอบกฎหมายกำหนด และขอแถลงนโยบายต่อสภาองค์การบริหารส่วนตำบลนากว้าง ดังนี้

## ๑. นโยบายด้านสาธารณูปโภค

๑.๑ การสร้างและบำรุงรักษาทางบก และทางเชื่อมระหว่างหมู่บ้าน โดยจะปรับปรุงให้เป็นถนนที่ ประชาชนสามารถใช้ประโยชน์ได้ตลอด เช่น ดำเนินการปรับปรุงถนนที่ได้รับการถ่ายโอนจากหน่วยงานต่าง และถนนที่เชื่อมต่อระหว่างหมู่บ้าน หรือมีลักษณะที่เป็นเครือข่ายในการเชื่อมโยงกับถนนสายหลัก ให้เป็นถนนคอนกรีตเสริมเหล็ก ถนนลาดยาง หรือถนนลูกรังปรับเกรดให้มีสภาพดีขึ้น สามารถอำนวยความสะดวกในการสัญจรไปมา การขนส่งสินค้าให้มีความสะดวกและรวดเร็วขึ้น ซึ่งเป็นการกระจายความเจริญไปยังทุกที่

๑.๒ พัฒนาตำบลนากว้างให้มีระบบประปาที่ได้มาตรฐาน ปรับปรุงมาตรฐานการผลิตน้ำประปา และระบบผลิตน้ำประปาให้มีคุณภาพ เพื่อให้ประชาชนได้มีน้ำประปาใช้ในการอุปโภค - บริโภค

๑.๓ พัฒนาด้านการขยายเขตไฟฟ้า ติดตั้งไฟฟ้าส่องสว่าง ตามสภาพพื้นที่ให้ครอบคลุมและทั่วถึง

๑.๔ การสร้างและบำรุงรักษาแหล่งน้ำ และชลประทาน เพื่อใช้ในการอุปโภค บริโภคหรือเพื่อใช้ในการด้านการเกษตรให้ครอบคลุมอย่างทั่วถึง

## ๒. นโยบายด้านสวัสดิการและสังคม

๒.๑ ส่งเสริมให้สถาบันครอบครัวมีความอบอุ่น ชุมชนมีความเอื้ออาทรช่วยเหลือแบ่งปัน

๒.๒ ส่งเสริมการประกอบอาชีพ และการส่งเสริมอาชีพให้ทั่วถึง

๒.๓ ส่งเสริมสนับสนุนการดำเนินงานด้านเบี้ยยังชีพให้กับผู้มีสิทธิทุกคน

๒.๔ ส่งเสริมพัฒนาคุณภาพชีวิต และให้ประชาชนมีความปลอดภัยในชีวิตและทรัพย์สิน

## ๓. นโยบายด้านสาธารณสุข

๓.๑ ส่งเสริมสนับสนุนให้ประชาชนได้รับการบริการและเข้าถึงการให้บริการสาธารณสุขอย่างทั่วถึง

๓.๒ ส่งเสริมให้ประชาชนมีสุขภาพแข็งแรง และเข้าถึงหลักประกันสุขภาพอย่างทั่วถึง

๓.๓ ส่งเสริมและสนับสนุนให้ประชาชนได้บริโภคอาหารที่สะอาดและปลอดภัย

๓.๔ ส่งเสริมและสนับสนุนการป้องกันและเฝ้าระวังการแพร่ระบาดของติดต่อในพื้นที่

## ๔. ด้านการท่องเที่ยวและการอนุรักษ์ทรัพยากรและสิ่งแวดล้อม

๔.๑ ส่งเสริมสนับสนุนให้มีการดำเนินงานด้านการกำจัดขยะ การป้องกันมลพิษ ให้มีประสิทธิภาพ

๔.๒ ส่งเสริมสนับสนุนการบริหารจัดการรักษาสิ่งแวดล้อมให้เกิดประโยชน์สูงสุด

๔.๓ ส่งเสริม สนับสนุนให้ประชาชนตระหนักถึงประโยชน์และการบำรุงรักษาทรัพยากรและสิ่งแวดล้อมในพื้นที่ เช่นลำห้วย หนอง คลอง บึง ฯลฯ

๔.๔ ส่งเสริมและสนับสนุนให้ประชาชนตระหนักถึงการท่องเที่ยวเชิงอนุรักษ์ รวมถึงการประสานหน่วยงานอื่นในการศึกษาและส่งเสริมให้มีการพัฒนาพื้นที่ให้เกิดเป็นแหล่งเที่ยวเชิงอนุรักษ์

#### ๕. ด้านการศึกษา ศาสนา วัฒนธรรม

๕.๑ ส่งเสริมสนับสนุนการบริหารจัดการศูนย์การเรียนรู้ในพื้นที่ให้มีความยั่งยืน

๕.๒ ส่งเสริม สนับสนุนให้เยาวชนเล่นกีฬา เพื่อพัฒนาร่างกายให้แข็งแรงและห่างไกลจากยาเสพติด

๕.๓ ส่งเสริมสนับสนุนให้มีสถานที่ออกกำลังกาย

๕.๔ ส่งเสริมสนับสนุนการอนุรักษ์วัฒนธรรม ประเพณีท้องถิ่น และภูมิปัญญาท้องถิ่น

๕.๕ พัฒนาส่งเสริมศูนย์พัฒนาเด็กเล็กให้ได้มาตรฐานตามมาตรฐานการศึกษาระดับปฐมวัย , มาตรฐานการดำเนินงานศูนย์พัฒนาเด็กเล็กขององค์กรปกครองส่วนท้องถิ่น

#### ๖. ด้านการบริหารจัดการและการประสานงานภาครัฐ

๖.๑ นำหลักการการบริหารบ้านเมืองที่ดีมาใช้ในการบริหารจัดการให้มีความโปร่งใส และกระจายงบประมาณพัฒนาให้ครอบคลุมพื้นที่

๖.๒ ส่งเสริมการมีส่วนร่วมของประชาชนในการพัฒนา

๖.๓ ส่งเสริมให้มีการประสานงานระหว่างหน่วยงาน ส่วนราชการ กลุ่มองค์กรต่าง ๆ เพื่อการพัฒนาองค์การบริหารส่วนตำบล

๖.๔ ส่งเสริมการพัฒนาองค์การบริหารส่วนตำบลให้มีความสอดคล้องกับยุทธศาสตร์อำเภอ จังหวัด

การกำหนดนโยบายการบริหารราชการขององค์การบริหารส่วนตำบลนาแก้ว ดังกล่าวได้วางอยู่บนพื้นฐานความเป็นจริงของด้านเศรษฐกิจ สังคม การเมือง และสถานการณ์ในปัจจุบัน และเพื่อให้สามารถดำเนินนโยบายจนบรรลุเป้าหมายตามที่กำหนดไว้ได้ การปฏิบัติงานตามอำนาจหน้าที่ขององค์การบริหารส่วนตำบลนาแก้ว ต้องเป็นไปเพื่อประโยชน์สุขของประชาชนชาวตำบลนาแก้ว โดยใช้วิธีการบริหารบ้านเมืองที่ดีและคำนึงถึงการมีส่วนร่วมของประชาชนในการแสดงความคิดเห็นในการจัดทำแผนพัฒนาท้องถิ่น การจัดทำงบประมาณ การจัดซื้อจัดจ้าง การตรวจสอบ การประเมินผลการปฏิบัติงานอย่างโปร่งใส และการเปิดเผยข้อมูลข่าวสารให้เป็นไปตามกฎหมายระเบียบข้อบังคับว่าด้วยการนั้น

นโยบายทั้ง ๖ ด้าน ที่กระผมได้แถลงต่อสภาองค์การบริหารส่วนตำบลนาแก้ว ดังกล่าวข้างต้นจะประสบความสำเร็จได้นั้นต้องได้รับความร่วมมือจาก ประธานสภาฯ รองประธานสภาฯ สมาชิกสภาองค์การบริหารส่วนตำบลนาแก้ว กำนัน ผู้ใหญ่บ้าน ผู้นำชุมชน หน่วยงานต่าง ๆ ภายในชุมชน และข้าราชการ ตลอดจนพนักงานส่วนตำบล พนักงานจ้าง ในฐานะผู้ปฏิบัติงานในการขับเคลื่อนนโยบายไปสู่การปฏิบัติ และที่สำคัญอย่างยิ่งคือ จากประชาชนในตำบลนาแก้ว ซึ่งกระผมในฐานะที่เป็นผู้ได้รับการเลือกตั้งจากประชาชนชาวตำบลนาแก้ว ในตำแหน่งนายกองค์การบริหารส่วนตำบลนาแก้ว ตามกระบวนการประชาธิปไตย กระผมพร้อมคณะจะบริหารงานขององค์การบริหารส่วนตำบลนาแก้ว ให้บรรลุวัตถุประสงค์ตามนโยบายที่แถลงไว้ต่อสภาองค์การบริหารส่วนตำบลนาแก้ว เพื่อประโยชน์ของทางราชการ และประโยชน์สุขของประชาชนชาวตำบลนาแก้ว

## ส่วนที่ ๒

### ข้อมูลทั่วไปขององค์การบริหารส่วนตำบลนากว้าง

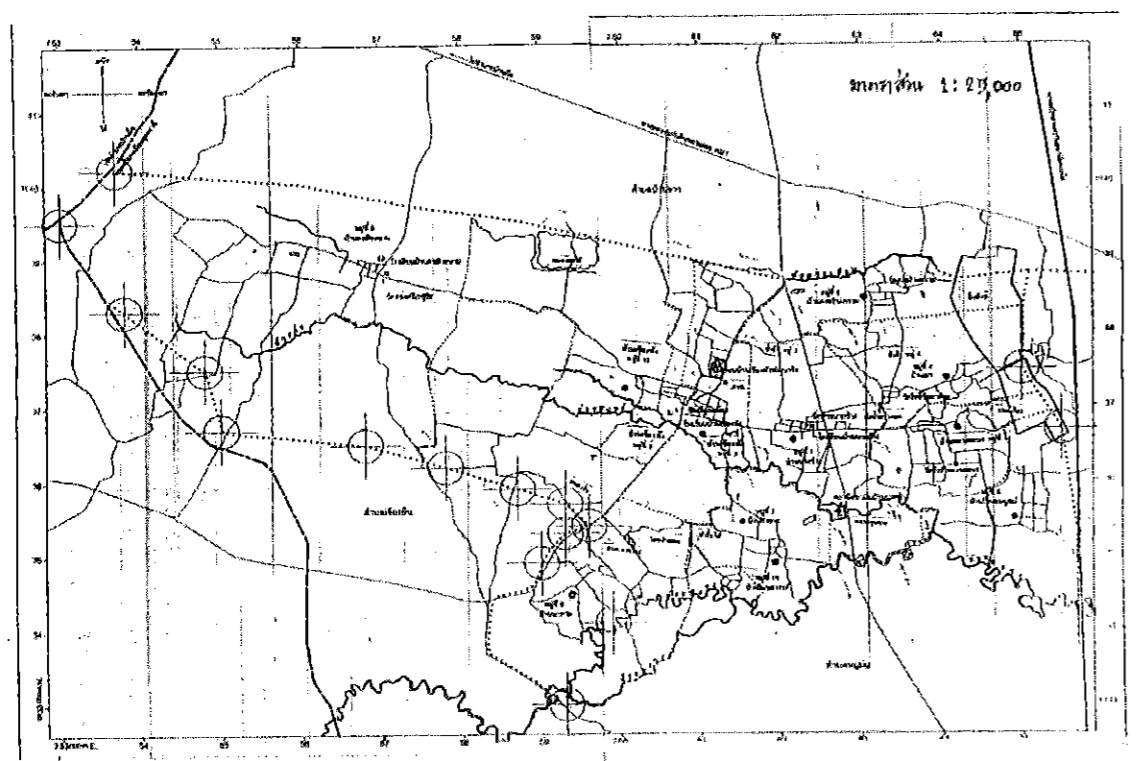
#### ๑. ด้านกายภาพ

##### ๑.๑ ที่ตั้งของตำบล

องค์การบริหารส่วนตำบลนากว้าง จัดตั้งเป็นองค์การบริหารส่วนตำบลเมื่อวันที่ ๒๓ กุมภาพันธ์ ๒๕๔๐ ตั้งอยู่เลขที่ ๕๙ บ้านนาทาม หมู่ที่ ๙ ตำบลนากว้าง อำเภอเมืองอุดรธานี จังหวัดอุดรธานี มีพื้นที่ทั้งสิ้น จำนวน ๕๐.๐๐ ตารางกิโลเมตร (๓๑,๒๕๐ ไร่) ห่างจากที่ว่าการอำเภอเมืองประมาณ ๑๕ กิโลเมตร มีอาณาเขตติดต่อ ดังนี้

ทิศเหนือ	จด ตำบลบ้านขาว อำเภอเมืองอุดรธานี
ทิศใต้	จด ตำบลหม่มและตำบลเชียงยืน อำเภอเมืองอุดรธานี
ทิศตะวันออก	จด ตำบลกุดสระ อำเภอเมืองอุดรธานี
ทิศตะวันตก	จด ตำบลเขื่อน้ำ อำเภอบ้านผือ

#### แผนที่องค์การบริหารส่วนตำบลนากว้าง



## ๑.๒ ลักษณะภูมิประเทศ

ตำบลนากว้าง มีลักษณะเป็นที่ราบลุ่มและที่ดอนบางส่วนสลับลอนตื้น อยู่สูงกว่าระดับน้ำทะเล ตั้งแต่ระดับ ๑๖๘ - ๑๙๒ เมตร ระดับความสูงของพื้นดินค่อย ๆ เพิ่มขึ้นจากทางด้านตะวันออกไปทางตะวันตก โดยมีบริเวณที่ต่ำสุดของพื้นดินอยู่ตามแนวที่ลำห้วยหลวง ไหลผ่านใกล้บริเวณห้วยหลวง สูงกว่าระดับน้ำทะเลเฉลี่ย ๑๗๖ เมตร ลักษณะภูมิประเทศเป็นที่สูง ที่ราบลุ่ม โดยแบ่งออกได้ดังนี้

๑.๒.๑ ความลาดชันมีบริเวณลำห้วยหลวง และมีอยู่กระจัดกระจายทั่วพื้นที่ ส่วนมากอยู่ทางทิศเหนือ และทางทิศตะวันตกของตำบล มีความสูงจากระดับน้ำทะเลระหว่าง ๑๘๒ - ๑๙๒ เมตร ส่วนใหญ่เป็นลูกคลื่นลอนตื้น

๑.๒.๒ ที่ราบลุ่มเป็นพื้นที่บริเวณทั่วไปมีความสูงจากระดับน้ำทะเลน้อยกว่า ๑๘๒ เมตร เป็นลูกคลื่นความลึก

## ๑.๓ ลักษณะภูมิอากาศ

มี ๓ ฤดู ได้แก่ ฤดูร้อน ฤดูฝน และฤดูหนาว

## ๑.๔ ลักษณะของดิน

ตำบลนากว้าง มีชุดดินร่อยเอ็ดมากที่สุด ซึ่งเป็นดินที่มีความอุดมสมบูรณ์ตามธรรมชาติ มีปริมาณอินทรีย์วัตถุค่อนข้างต่ำ มีความเหมาะสมปานกลางในการทำนาข้าว การปลูกพืชไร่ และเป็นดินในที่สูงและดินเขตร้อนที่มีสีแดงเหลือง เนื้อดินหยาบจนถึงเป็นลูกรัง ชั้นดินบางมีหินทราย หินกรวดหรือหินดินดานอยู่ชั้นล่าง

## ๑.๕ ลักษณะของแหล่งน้ำ

ส่วนใหญ่เป็นน้ำธรรมชาติและแหล่งน้ำสร้างขึ้นเอง เช่น ห้วย หนอง คลอง บึง ฝาย ฯลฯ มีวัตถุประสงค์เพื่อกักเก็บน้ำไว้สำหรับปลูกพืช เลี้ยงสัตว์ แต่ยังไม่เพียงพอความต้องการเกษตรกรในช่วงฤดูแล้ง

แหล่งน้ำธรรมชาติ จำนวน ๑๓ แห่ง ดังนี้

ลำห้วยเซียม	หมู่ที่ ๑, ๒, ๓, ๘, ๑๑, ๑๒
ลำห้วยหลวง	หมู่ที่ ๑, ๕, ๗, ๙, ๑๐, ๑๑
ลำห้วยวังจันทร์ (ลำห้วยผักหนาม)	หมู่ที่ ๘
ลำห้วยหนองผือ	หมู่ที่ ๘
ลำห้วยวังแก	หมู่ที่ ๕
ลำห้วยวังเทื่อม (วังกันหวด)	หมู่ที่ ๖
ลำห้วยบุงยาง (บุงควาย)	หมู่ที่ ๗
ลำห้วยหลวงน้อย	หมู่ที่ ๙, ๑๐
เรียงบ่อหนองเป้า	หมู่ที่ ๑
บึงสังข์	หมู่ที่ ๔, ๕, ๖, ๑๑
หนองโอง	หมู่ที่ ๑๑

หนองตะไค้	หมู่ที่ ๑๒
หนองบวักผักแว่น	หมู่ที่ ๑
โสกดินแดง	หมู่ที่ ๙
ลำห้วยเสียว	หมู่ที่ ๘, ๑๒
ลำห้วยไฟเดือนห้า	หมู่ที่ ๓
แหล่งน้ำที่สร้างขึ้น	
ฝายน้ำล้น	๙ แห่ง หมู่ที่ ๑,๒,๓,๕,๖,๘,๙,๑๐,๑๑
บ่อน้ำตื้น	๔ แห่ง หมู่ที่ ๑,๓,๔,๘
ประปาหมู่บ้าน ( กรมโยธา )	๒ แห่ง หมู่ที่ ๑๒ (หนองตะไค้)
ประปาหมู่บ้าน ( รพช. )	๑ แห่ง หมู่ที่ ๓
ประปาหมู่บ้าน ( กรมทรัพยากรธรณี )	๗ แห่ง หมู่ที่ ๑,๔,๕,๗,๘,๙,๑๑
บ่อบาดาล ( กรมโยธา )	๒ แห่ง หมู่ที่ ๑,๙ (โครงเหล็ก)
บ่อบาดาล ( กรมทรัพยากร )	๒ แห่ง หมู่ที่ ๓,๖
บ่อบาดาล ( อบจ. )	๑๒ แห่ง หมู่ที่ ๑ - ๑๒
ถังเก็บน้ำ ( รพช. )	๒ แห่ง หมู่ที่ ๑
ถังเก็บน้ำ ( กรมอนามัย )	๔ แห่ง หมู่ที่ ๑,๒,๘,๑๑
ถังเก็บน้ำ ( กรมการปกครอง )	๔ แห่ง หมู่ที่ ๑,๗,๘,๑๐ (แห่งเหลื่อม)
ถังเก็บน้ำพลาสติก (กรมการปกครอง)	๕ แห่ง หมู่ที่ ๑,๓,๔,๙,๑๐
ถังเก็บน้ำพลาสติก (AIA)	๓ แห่ง หมู่ที่ ๓,๔,๑๐

#### ๑.๖ ลักษณะของไม้และป่าไม้

ตำบลนากว้างมีพื้นที่ป่าเหลืออยู่ ส่วนมากเป็นป่าเสื่อมโทรมและหมดสภาพป่าไปบ้างแล้ว สาเหตุมาจากการบุกรุกเป็นที่ทำกิน และที่อยู่อาศัย สำหรับการใช้จ่ายประโยชน์จากป่าเหล่านี้ คือการใช้ไม้เป็นเชื้อเพลิง ในการหุงต้มและอื่น ๆ แต่ก็มีจำนวนไม่มากนัก เนื่องจากถ่านไม้หายาก และมีราคาแพง

### ๒. ด้านการเมือง / การปกครอง

#### ๒.๑ เขตการปกครอง

ตำบลนากว้าง ประกอบด้วย ๑๒ หมู่บ้าน ดังนี้

- บ้านนากว้าง หมู่ที่ ๑
- บ้านเชียงพัง หมู่ที่ ๒
- บ้านเชียงพัง หมู่ที่ ๓
- บ้านผก หมู่ที่ ๔
- บ้านโนนสมบูรณ์ หมู่ที่ ๕
- บ้านดงสร้างควาย หมู่ที่ ๖
- บ้านดงยาง หมู่ที่ ๗



- บ้านดงผักหนาม หมู่ที่ ๘
- บ้านนาทาม หมู่ที่ ๙
- บ้านโนนสวรรค์ หมู่ที่ ๑๐
- บ้านดอนแสบง หมู่ที่ ๑๑
- บ้านเชียงพัง หมู่ที่ ๑๒

๒.๒ การเลือกตั้ง

อยู่ระหว่างการเลือกตั้งสมาชิกสภาองค์การบริหารส่วนตำบลนาแกว้างและนายกองค์การบริหารส่วนตำบลนาแกว้าง

๓. ประชากร

๓.๑ ข้อมูลเกี่ยวกับจำนวนประชากร

ประชากรทั้งสิ้น ๗,๒๓๕ คน แยกเป็นชาย ๓,๕๒๒ คน หญิง ๓,๗๑๓ คน

(ข้อมูล ณ วันที่ ๕ เดือนตุลาคม พ.ศ. ๒๕๖๕ )

หมู่ที่	ชื่อหมู่บ้าน	ประชากร			จำนวนครัวเรือน
		ชาย (คน)	หญิง (คน)	รวม (คน)	
๑	บ้านนาแกว้าง	๔๘๒	๕๔๐	๑,๐๒๒	๓๖๐
๒	บ้านเชียงพัง	๓๕๒	๓๗๗	๗๒๙	๒๗๓
๓	บ้านเชียงพัง	๔๑๓	๕๐๕	๙๑๘	๓๓๓
๔	บ้านผก	๒๓๓	๒๓๘	๔๗๑	๑๓๙
๕	โนนสมบูรณ	๒๔๑	๒๔๓	๔๘๔	๑๖๙
๖	ดงสร้างควาย	๑๙๘	๑๙๕	๓๙๓	๑๑๕
๗	ดงยาง	๒๕๗	๒๕๑	๕๐๘	๑๖๘
๘	ดงผักหนาม	๒๗๙	๒๙๙	๕๗๘	๒๑๔
๙	นาทาม	๒๗๕	๒๖๘	๕๔๓	๑๖๑
๑๐	โนนสวรรค์	๑๓๓	๑๕๓	๒๘๖	๑๐๒
๑๑	ดอนแสบง	๓๐๐	๒๙๐	๕๙๐	๑๖๕
๑๒	เชียงพัง	๓๕๙	๓๕๔	๗๑๓	๒๒๐
รวม		๓,๕๒๒	๓,๗๑๓	๗,๒๓๕	๒,๔๑๙

ข้อมูลจากสำนักทะเบียนอำเภอเมืองอุดรธานี ณ วันที่ ๕ ต.ค. ๒๕๖๕

๔. สภาพทางสังคม

๔.๑ การศึกษา

มีสถานศึกษา รายละเอียดดังต่อไปนี้

ระดับการศึกษา	ชื่อหน่วยงาน	สถานที่ตั้ง	สังกัด หน่วยงาน	จำนวนครู/ผู้ดูแลเด็ก (คน)	จำนวนนักเรียน (คน)
ก่อนปฐมวัย	ศพด.วัดศรีเมืองคุณ	ม. ๓	อบต.นาแกว้าง	๔	๓๓
	ศพด.บ้านผก	ม. ๔	อบต.นาแกว้าง	๒	๒๑
	ศพด.บ้านโนนสมบูรณ์	ม. ๕	อบต.นาแกว้าง	๒	๑๓
อนุบาล - ประถมศึกษา	ร.ร.ชุมชนนาแกว้างพัฒนศึกษา	ม. ๑	สพฐ.	๑๕	๑๘๙
	ร.ร.บ้านเชียงพัง	ม. ๓	สพฐ.	๑๕	๑๒๕
	ร.ร.บ้านนาทาม	ม. ๙	สพฐ.	๒	๒
ระดับมัธยมศึกษา	ร.ร.เชียงพังพัฒนวิช	ม. ๓	สพฐ.	๓๖	๓๙๐

ข้อมูลจากส่วนกองการศึกษา ศาสนาและวัฒนธรรม ณ วันที่ ๓๐ มิ.ย. ๒๕๖๕

๔.๒ สาธารณสุข

โรงพยาบาลส่งเสริมสุขภาพตำบล (รพสต.) ๑ แห่ง (บ้านนาแกว้าง หมู่ที่ ๑)

กองทุนหลักประกันสุขภาพในระดับพื้นที่ ๑ แห่ง

อัตราการมีและการใช้ส้วมราดน้ำ ร้อยละ ๑๐๐ % (ทุกหมู่บ้าน)

๔.๓ อาชญากรรม

-

๔.๔ ยาเสพติด

-

๔.๕ การสังคมสงเคราะห์

- ผู้สูงอายุ จำนวน ๙๗๘ คน
- ผู้พิการ จำนวน ๑๕๘ คน
- ผู้ป่วยเอดส์ (HIV) ที่แพทย์ได้รับรองและทำการวินิจฉัยแล้ว จำนวน ๗ คน
- รับลงทะเบียนและประสานโครงการเงินอุดหนุนเพื่อการเลี้ยงดูเด็กแรกเกิด

ข้อมูลจากส่วนกองสวัสดิการสังคม ณ วันที่ ๓๐ ก.ย. ๒๕๖๔

๕. ระบบบริการพื้นฐาน

๕.๑ การคมนาคมขนส่ง

ถนนคอนกรีตเสริมเหล็ก	จำนวน	๓๕	สาย
ถนนลาดยาง	จำนวน	๕	สาย
ถนนลูกรัง	จำนวน	๒๐	สาย

๕.๒ การไฟฟ้า

หมู่บ้านที่มีไฟฟ้าเข้าถึง	จำนวน	๑๒	หมู่บ้าน
จำนวนครัวเรือนที่ใช้ไฟฟ้า	จำนวน	๒,๓๕๖	ครัวเรือน
จำนวนครัวเรือนที่ยังไม่มีไฟฟ้าใช้	จำนวน	-	ครัวเรือน

๕.๓ การประปา

- ระบบประปาหมู่บ้าน (ที่อยู่ในความรับผิดชอบขององค์การบริหารส่วนตำบล  
นากว้าง) จำนวน ๑๐ หมู่บ้าน คือ หมู่ที่ ๑, ๒, ๓, ๔, ๕, ๗, ๘, ๙, ๑๐, ๑๒

- ระบบประปาหมู่บ้าน (หมู่บ้านดำเนินการเอง) จำนวน ๒ หมู่บ้าน คือ หมู่ที่ ๖

และ ๑๑

๕.๔ โทรศัพท์

หมู่บ้านที่มีโทรศัพท์สาธารณะ	จำนวน	-	หมู่บ้าน
------------------------------	-------	---	----------

๕.๕ ไปรษณีย์หรือการสื่อสารหรือการขนส่ง และวัสดุ ครุภัณฑ์

ที่ทำการไปรษณีย์โทรเลข	จำนวน	-	แห่ง
------------------------	-------	---	------

๖. ระบบเศรษฐกิจ

๖.๑ ด้านการเกษตร

ประชาชนส่วนใหญ่ประมาณร้อยละ ๘๐ ประกอบอาชีพทำการเกษตรกรรม  
ได้แก่ ทำนา ปลูกข้าว ปลูกผัก และที่เหลือประกอบอาชีพรับจ้าง

๖.๒ ด้านการประมง

-

๖.๓ การปศุสัตว์

-

๖.๔ การบริการ

สถานบริการในเขตตำบลนาแกว้าง ประกอบด้วย

รายการ	หมู่ ๑	หมู่ ๒	หมู่ ๓	หมู่ ๔	หมู่ ๕	หมู่ ๖	หมู่ ๗	หมู่ ๘	หมู่ ๙	หมู่ ๑๐	หมู่ ๑๑	หมู่ ๑๒
ร้านค้าเบ็ดเตล็ด	๖	๔	๖	๔	๓	๒	๒	๔	๔	๒	๔	๔
ร้านตัดผม/เสริมสวย	๔	๑	๑	-	-	-	๑	-	-	-	-	๑
ปั้มน้ำมันหลอด/หยอด เหรียญ	๒	๑	๒	๑	๒	-	-	๑	๒	๓	-	๒
โรตีสีขาว	๑	-	๓	๑	๑	๑	๒	๑	-	-	-	๒
ร้านอาหารตามสั่ง	๒	๑	๑	-	๑	-	๑	๑	-	๑	๑	๑
อู่ซ่อมรถ/ร้านซ่อมรถ	๔	-	๒	-	-	-	-	๑	-	-	-	-
ร้านขายวัสดุก่อสร้าง	๒	๑	-	-	-	-	-	-	๑	-	๑	-
รับซื้อของเก่า	๑	-	-	-	-	-	-	-	-	-	-	-
ร้านทำฟอร์นิเจอร์	-	-	-	๑	-	-	-	-	-	-	๑	-
โรงงานผลิตน้ำดื่ม	๑	-	-	-	-	-	-	-	-	-	-	-
คาร์แคร์ / ล้างรถ	๒	-	-	-	-	-	-	-	-	-	-	-
ร้านหล่อทอง	-	-	-	-	-	-	-	-	-	-	-	๑
ฟาร์มหมู	-	-	-	-	-	-	-	-	-	-	๑	-
รีสอร์ท	๑	-	-	-	-	-	-	-	-	-	-	-
โกดังสินค้า/ข้าว	-	-	๑	-	-	-	-	-	-	-	-	-
ซักผ้าหยอดเหรียญ	-	-	๒	๑	-	-	-	-	๑	๑	-	-
ขายฟอร์นิเจอร์	-	-	๑	-	-	-	-	-	-	-	-	-
ติดตั้งอุโมงค์น้ำประจก	-	๑	-	-	-	-	-	-	-	๑	-	-
ฟาร์มไก่	-	-	-	-	-	-	๑	-	-	-	-	-
ร้านเย็บผ้า	-	-	-	-	-	-	-	-	๑	-	-	-

ข้อมูลจากส่วนกองคลัง ณ วันที่ ๓๐ ก.ย. ๒๕๖๔

๖.๕ การท่องเที่ยว

-

๖.๖ อุตสาหกรรม

-

๖.๗ การพาณิชย์และกลุ่มอาชีพ

กลุ่มอาชีพในเขตตำบลนาแก้ว ประกอบด้วย

๑. กลุ่มไข่เค็มสมุนไพร หมู่ที่ ๕
๒. กลุ่มน้ำยาล้างจานงามวิไล หมู่ที่ ๓
๓. กลุ่มทอผ้าพื้นเมือง หมู่ที่ ๑๒
๔. กลุ่มจักสานไม้ไผ่ หมู่ที่ ๘ , ๑๒
๕. กลุ่มปลูกผักปลอดสารพิษ หมู่ที่ ๙
๖. กลุ่มตัดเย็บเสื้อผ้า หมู่ที่ ๑๐
๗. กลุ่มทำขนม หมู่ที่ ๕
๘. กลุ่มแหนมแม่ทรัพย์ หมู่ที่ ๑
๙. กลุ่มร้านค้าสวัสดิการ หมู่ที่ ๔
๑๐. กลุ่มปลูกเห็ด หมู่ที่ ๑ , ๔
๑๑. กลุ่มโรงสีชุมชน หมู่ที่ ๘

๖.๘ แรงงาน

ประชาชนส่วนใหญ่ประมาณร้อยละ ๘๐ ประกอบอาชีพทำการเกษตรกรรม

ได้แก่ ทำนา ปลูกข้าว ปลูกผัก และที่เหลือประกอบอาชีพรับจ้าง

๗. ศาสนา ประเพณี วัฒนธรรม

๘.๑ การนับถือศาสนา

ประชาชนในเขตตำบลนับถือศาสนาพุทธ โดยมีวัดในเขตพื้นที่ ดังนี้

ลำดับที่	ชื่อหมู่บ้าน	วัด	สำนักสงฆ์	มัสยิด	ศาลเจ้า	โบสถ์	รวม
๑	นาแก้ว	วัดสาวทรัตนสีมาภิจ	-	-	-	-	๑
๒	เชียงพัง	-	-	-	-	-	-
๓	เชียงพัง	วัดศรีเมืองคุณ	-	-	-	-	๑
๔	ผก	วัดโพธิ์ชัยาราม	-	-	-	-	๑
๕	โนนสมบูรณ์	-	-	-	-	-	-
๖	ดงสร้างควาย	วัดบ้านดงสร้างควาย	-	-	-	-	๑
๗	ดงยาง	วัดบ้านดงยาง	-	-	-	-	๑
๘	ดงผักหนาม	วัดสองศรีเวฬุวัน	วัดป่าสุนทรฆารวาส	-	-	-	๒
๙	นาทาม	วัดท่าสว่างศรีสำราญ	-	-	-	-	๑
๑๐	โนนสวรรค์	-	-	-	-	-	-
๑๑	ดอนแสบบง	-	วัดป่าบ้านดอนแสบบง	-	-	-	๑
๑๒	เชียงพัง	-	-	-	-	-	-

๘.๒ ประเพณีและงานประจำปี

งานประเพณีและงานประจำปีที่ได้ดำเนินงาน ประกอบด้วย

๘.๒.๑ เดือนมกราคมของทุกปี งานสู่ขวัญบ้านขวัญเมือง

๘.๒.๒ เดือนเมษายนของทุกปี งานสงกรานต์

๘.๒.๓ เดือนสิงหาคม - ตุลาคมของทุกปี งานแห่เทียนพรรษา

๘.๓ ภูมิปัญญาท้องถิ่น ภาษาถิ่น

ภูมิปัญญาท้องถิ่น คือ กันบาตร บ้านดงผักหนาม หมู่ที่ ๘

๘.๔ สินค้าพื้นเมืองและของที่ระลึก

สินค้าพื้นเมืองและของที่ระลึกในเขตตำบลนากว้าง ประกอบด้วย

- แหนมแม่ทรัพย์ บ้านนากว้าง หมู่ที่ ๑

- ไข่เค็มสมุนไพร บ้านโนนสมบูรณ์ หมู่ที่ ๕

๘. ทรัพยากรธรรมชาติ

๘.๑ น้ำ

ส่วนใหญ่เป็นน้ำธรรมชาติและแหล่งน้ำสร้างขึ้นเอง เช่น ห้วย หนอง คลอง บึง ฝาย ฯลฯ มีวัตถุประสงค์เพื่อกักเก็บน้ำไว้สำหรับปลูกพืช เลี้ยงสัตว์ แต่ยังไม่เพียงพอกับความต้องการเกษตรกรในช่วงฤดูแล้ง

๘.๒ ป่าไม้

ตำบลนากว้างมีพื้นที่ป่าเหลืออยู่ ส่วนมากเป็นป่าเสื่อมโทรมและหมดสภาพป่าไปบ้างแล้ว สาเหตุมาจากการบุกรุกเป็นที่ทำกิน และที่อยู่อาศัย สำหรับการใช้อย่างอื่นจากป่าเหล่านี้ คือการใช้ไม้เป็นเชื้อเพลิง ในการหุงต้มและอื่น ๆ แต่ก็มีจำนวนไม่มากนัก เนื่องจากถ่านไม้หายาก และมีราคาแพง

๘.๓ ภูเขา

๘.๔ คุณภาพของทรัพยากรธรรมชาติ

ตำบลนากว้าง มีชุดดินร่อยเอ็ดมากที่สุด ซึ่งเป็นดินที่มีความอุดมสมบูรณ์ตามธรรมชาติ มีปริมาณอินทรีย์วัตถุค่อนข้างต่ำ มีความเหมาะสมปานกลางในการทำนาข้าว การปลูกพืชไร่ และเป็นดินในที่สูงและดินเขตร้อนที่มีสีแดงเหลือง เนื้อดินหยาบจนถึงเป็นลูกรัง ชั้นดินบางมีหินทราย หินกรวดหรือหินดินดาน อยู่ชั้นล่าง

### ส่วนที่ ๓

#### รายงานผลการดำเนินงาน

ตามพระราชบัญญัติสภาตำบลและองค์การบริหารส่วนตำบล พ.ศ. ๒๕๓๗ แก้ไขเพิ่มเติม (ฉบับที่ ๕) พ.ศ. ๒๕๔๖ มาตรา ๕๘/๕ ได้กำหนดให้นายกองการบริหารส่วนตำบลจัดทำรายงานแสดงผลการปฏิบัติงานตามนโยบายที่ได้แถลงไว้ต่อสภาองค์การบริหารส่วนตำบลเป็นประจำทุกปี และการประเมินคุณธรรมและความโปร่งใสในการดำเนินงานของหน่วยงานภาครัฐ (Integrity and Transparency Assessment : ITA) กำหนดให้รายงานการดำเนินงานประจำปี รอบ ๑๒ เดือน พร้อมทั้งประกาศให้ประชาชนทราบโดยทั่วกัน

องค์การบริหารส่วนตำบลนาแกว้างได้ประกาศใช้ข้อบัญญัติงบประมาณรายจ่าย ประจำปีงบประมาณ พ.ศ. ๒๕๖๕ วันที่ ๓๐ สิงหาคม ๒๕๖๔ เพื่อใช้แนวทางในการดำเนินงานขององค์การบริหารส่วนตำบลนาแกว้าง ในปีงบประมาณ พ.ศ. ๒๕๖๕ และเมื่อสิ้นปีงบประมาณ ณ วันที่ ๓๐ กันยายน ๒๕๖๕ มีผลการดำเนินงาน ดังนี้

#### ๑. รายรับ

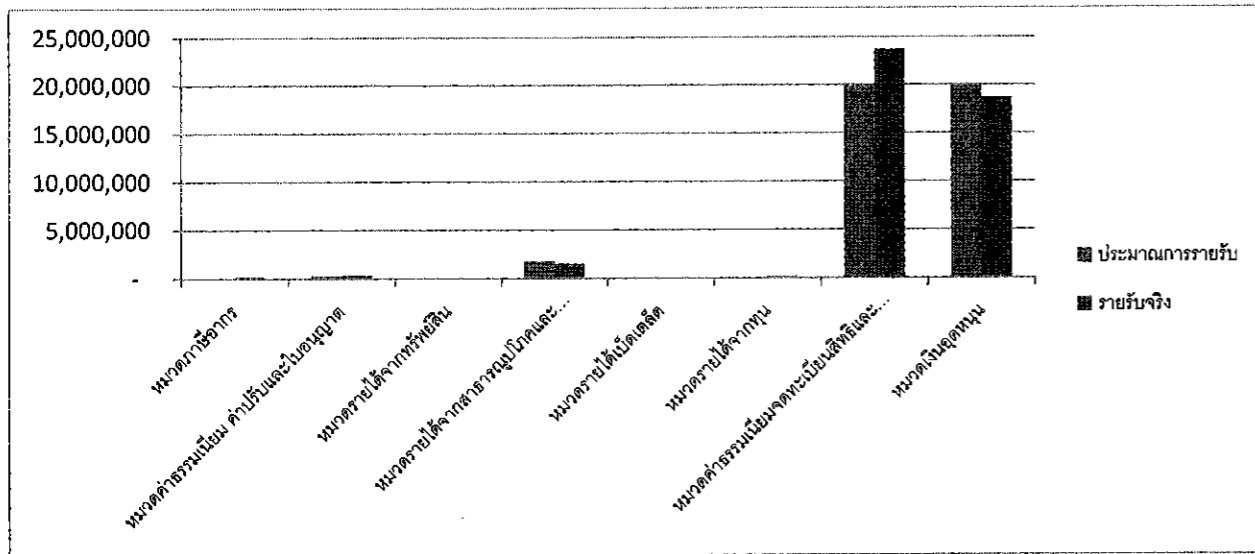
หมวด	ประเภท	ประมาณการ	รับจริง	รับจริงเกินประมาณการ
ภาษีอากร	ภาษีที่ดินและสิ่งปลูกสร้าง	๑๗,๐๐๐.๐๐	๑๘๒,๗๖๔.๑๐	๑๖๕,๗๖๔.๑๐
	ภาษีป้าย	๑๖,๐๐๐.๐๐	๒๑,๕๙๒.๐๐	๕,๕๙๒.๐๐
รวมหมวดภาษีอากร		๓๓,๐๐๐.๐๐	๒๐๔,๓๕๖.๑๐	๑๗๑,๓๕๖.๑๐
ค่าธรรมเนียม ค่าปรับ และ ใบอนุญาต	ค่าธรรมเนียมใบอนุญาตประกอบกิจการฆ่าสัตว์	๐.๐๐	๔๑,๗๓๐.๐๐	๔๑,๗๓๐.๐๐
	ค่าธรรมเนียมใบอนุญาตการขายสุรา	๑,๗๐๐.๐๐	๑,๑๒๕.๒๐	-๕๗๔.๘๐
	ค่าธรรมเนียมเก็บและขนมูลฝอย	๒๓๘,๐๐๐.๐๐	๒๑๕,๖๘๐.๐๐	-๒๒,๓๒๐.๐๐
	ค่าธรรมเนียมเกี่ยวกับการควบคุมอาคาร	๑,๒๐๐.๐๐	๒,๘๓๖.๕๑	๑,๖๓๖.๕๑
	ค่าธรรมเนียมเกี่ยวกับทะเบียนพาณิชย์	๑,๓๐๐.๐๐	๑,๓๐๐.๐๐	๐.๐๐
	ค่าธรรมเนียมการสมัครรับเลือกตั้งสมาชิกสภาท้องถิ่นหรือผู้บริหารท้องถิ่น	๐.๐๐	๓๒,๐๐๐.๐๐	๓๒,๐๐๐.๐๐
	ค่าธรรมเนียมเกี่ยวกับการขุดดินและถมดิน	๐.๐๐	๕๐๐.๐๐	๕๐๐.๐๐
	ค่าธรรมเนียมอื่น ๆ	๔๐,๐๐๐.๐๐	๕๒,๔๓๐.๐๐	๑๒,๔๓๐.๐๐
	ค่าใบอนุญาตประกอบการค้าสำหรับกิจการที่เป็นอันตรายต่อสุขภาพ	๑๕,๐๐๐.๐๐	๐.๐๐	-๑๕,๐๐๐.๐๐

หมวด	ประเภท	ประมาณการ	รับจริง	รับจริงเกินประมาณการ
	ค่าปรับการผิดสัญญา	0.00	๙๒.๐๐	๙๒.๐๐
	ค่าใบอนุญาตจัดตั้งตลาดเอกชน	๑,๘๐๐.๐๐	0.๐๐	-๑,๘๐๐.๐๐
	ค่าใบอนุญาตเกี่ยวกับการควบคุมอาคาร	๑๐๐	๗๕๐.๕๗	๖๕๐.๕๗
	ค่าใบอนุญาตอื่น ๆ	๘๐๐.๐๐	0.๐๐	-๘๐๐.๐๐
รวมหมวดค่าธรรมเนียม ค่าปรับ และใบอนุญาต		๒๙๙,๙๐๐.๐๐	๓๔๘,๔๔๔.๒๘	๔๘,๕๔๔.๒๘
รายได้จากทรัพย์สิน	ดอกเบี้ย	๔๐,๐๐๐.๐๐	๗๖,๒๘๒.๙๔	๓๖,๒๘๒.๙๔
รวมหมวดรายได้จากทรัพย์สิน		๔๐,๐๐๐.๐๐	๗๖,๒๘๒.๙๔	๓๖,๒๘๒.๙๔
รายได้จากสาธารณูปโภคและกิจการพาณิชย์	รายได้จากสาธารณูปโภคและกิจการพาณิชย์หรือกิจการอื่นๆ	๑,๘๐๐,๐๐๐.๐๐	๑,๕๖๕,๗๖๖.๐๐	- ๒๓๔,๒๓๔.๐๐
รวมหมวดรายได้จากสาธารณูปโภคและกิจการพาณิชย์		๑,๘๐๐,๐๐๐.๐๐	๑,๕๖๕,๗๖๖.๐๐	- ๒๓๔,๒๓๔.๐๐
รายได้เบ็ดเตล็ด	เงินที่มีผู้อุทิศให้	0.๐๐	๙๒๗.๗๔	๙๒๗.๗๔
	รายได้เบ็ดเตล็ดอื่น ๆ	๕๐๐.๐๐	๙๕๐.๐๐	๔๕๐.๐๐
รวมหมวดรายได้เบ็ดเตล็ด		๕๐๐.๐๐	๑,๘๗๗.๗๔	๑,๓๕๐.๐๐
รายได้จากทุน	ค่าขายทอดตลาดทรัพย์สิน	0.๐๐	๒๐๑,๗๙๐.๐๐	๒๐๑,๗๙๐.๐๐
รวมหมวดรายได้จากทุน		0.๐๐	๒๐๑,๗๙๐.๐๐	๒๐๑,๗๙๐.๐๐
ภาษีจัดสรร	ภาษีรถยนต์	๖๐๐,๐๐๐.๐๐	๗๘๔,๖๘๕.๓๙	๑๘๔,๖๘๕.๓๙
	ภาษีมูลค่าเพิ่มตาม พ.ร.บ. กำหนดแผนฯ	๙,๒๗๐,๙๙๐.๐๐	๑๑,๕๖๙,๑๒๕.๓๘	๒,๒๙๘,๑๓๕.๓๘
	ภาษีมูลค่าเพิ่มตาม พ.ร.บ. จัดสรรรายได้ฯ	๒,๘๔๑,๔๐๐.๐๐	๓,๔๙๗,๗๖๒.๑๐	๖๕๖,๓๖๒.๑๐
	ภาษีธุรกิจเฉพาะ	๙๐,๐๐๐.๐๐	๙๘,๔๔๘.๑๓	๘,๔๔๘.๑๓
	ภาษีสรรพสามิต	๕,๓๙๕,๙๔๐.๐๐	๕,๒๘๕,๒๘๓.๙๒	-๑๑๐,๖๕๖.๐๘
	ค่าภาคหลวงแร่	๔๔,๑๐๐.๐๐	๕๐,๐๕๓.๓๖	๕,๙๕๓.๓๖
	ค่าภาคหลวงปิโตรเลียม	๑๗๐,๐๐๐.๐๐	๒๐๙,๙๑๗.๖๑	๓๙,๙๑๗.๖๑
	ค่าธรรมเนียมจดทะเบียนสิทธิและนิติกรรมตามประมวลกฎหมายที่ดิน	๑,๕๐๐,๐๐๐.๐๐	๒,๒๗๓,๔๔๕.๐๐	๗๗๓,๔๔๕.๐๐
รวมหมวดค่าธรรมเนียมจดทะเบียนสิทธิและนิติกรรมตามประมวลกฎหมายที่ดิน		๑๙,๙๑๒,๔๓๐.๐๐	๒๓,๗๖๘,๗๒๐.๘๙	๓,๘๕๖,๒๙๐.๘๙
เงินอุดหนุน	เงินอุดหนุนทั่วไป	๑๙,๙๒๐,๐๐๐.๐๐	๑๘,๗๒๒,๖๖๐.๐๐	-๑,๑๙๗,๓๔๐.๐๐
รวมหมวดเงินอุดหนุน		๑๙,๙๒๐,๐๐๐.๐๐	๑๘,๗๒๒,๖๖๐.๐๐	-๑,๑๙๗,๓๔๐.๐๐
รวมทั้งหมด		๔๒,๐๐๕,๘๓๐.๐๐	๔๔,๘๘๙,๘๙๗.๙๕	๒,๘๘๔,๐๖๗.๙๕



กราฟเปรียบเทียบแสดงผลการประมาณการรายรับกับรายรับจริง

ประจำปีงบประมาณ พ.ศ. ๒๕๖๕



สรุป จากผลการดำเนินประจำปีงบประมาณ พ.ศ. ๒๕๖๕ (ระหว่างวันที่ ๑ ตุลาคม ๒๕๕ ถึงวันที่ ๓๐ กันยายน ๒๕๖๕) ได้มีการประมาณการรายรับ จำนวน ๔๒,๐๐๕,๘๓๐.๐๐ บาท และได้รับจริง จำนวน ๔๔,๘๘๙,๘๘๗.๙๕ บาท ซึ่งเป็นการรับจริงเกินจำนวนเงินที่ประมาณการไว้ ๒,๘๘๔,๐๖๗.๙๕ บาท เนื่องจากการรับจริงเกินจำนวนที่ประมาณการรายรับไว้ คือ

๑. หมวดภาษีอากร ประมาณการรายรับ จำนวน ๓๓,๐๐๐.๐๐ บาท ได้รับจริงจำนวน ๒๐๔,๓๕๖.๑๐ บาท เกินประมาณการรายรับ จำนวน ๑๗๑,๓๕๖.๑๐ บาท เป็นรายรับจากภาษีที่ดินและสิ่งก่อสร้าง ภาษีป้าย

๒. หมวดค่าธรรมเนียม ค่าปรับ และใบอนุญาต ประมาณการรายรับ จำนวน ๒๕๙,๙๐๐.๐๐ บาท ได้รับจริงจำนวน ๓๔๘,๔๔๔.๒๘ บาท เกินประมาณการรายรับ จำนวน ๘๘,๕๔๔.๒๘ บาท เป็นรายรับจากค่าธรรมเนียมใบอนุญาตประกอบกิจการฆ่าสัตว์ ค่าธรรมเนียมเกี่ยวกับการควบคุมอาคาร ค่าธรรมเนียมการสมัครรับเลือกตั้งสมาชิกสภาท้องถิ่นหรือผู้บริหารท้องถิ่น ค่าธรรมเนียมเกี่ยวกับการขุดดินถมดิน และค่าธรรมเนียมอื่น ๆ

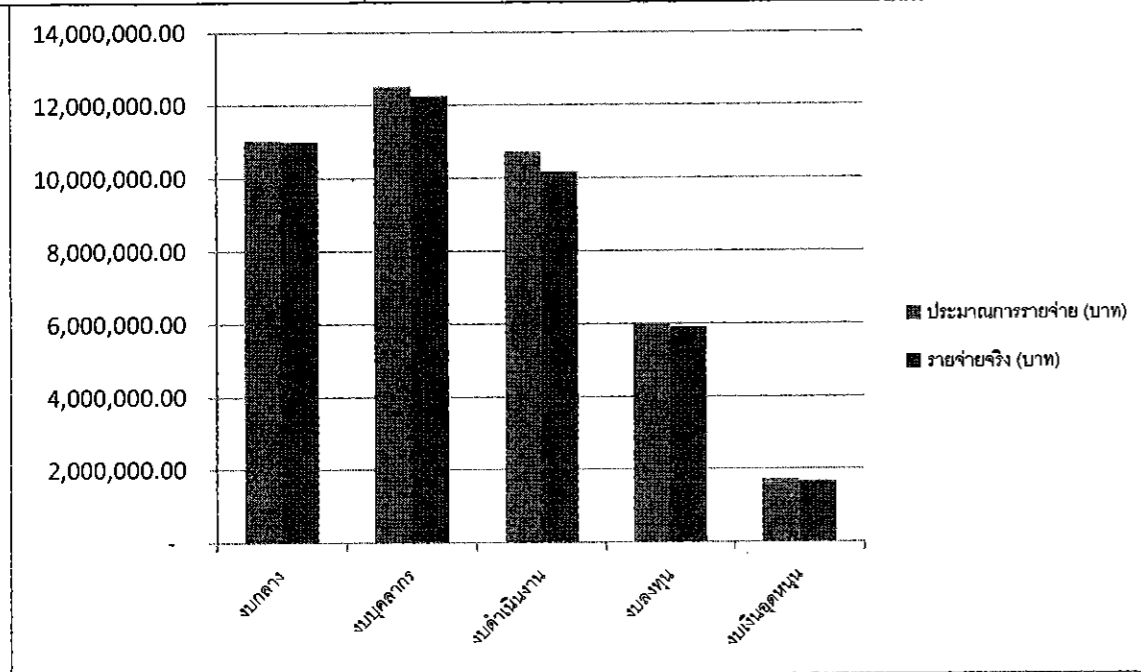
๓. หมวดรายได้เบ็ดเตล็ด ประมาณการรายรับ ๕๐๐.๐๐ บาท ได้รับจริงจำนวน ๑,๘๗๗.๗๔ บาท เกินประมาณการรายรับ จำนวน ๑,๓๗๗.๗๔ บาท เป็นรายรับจากการขายทอดตลาดทรัพย์สิน

๔. หมวดรายได้จากทุน ไม่ได้ประมาณการรายรับไว้ แต่ได้รับจริงจำนวน ๒๐๑,๗๙๐.๐๐ บาท เป็นรายการจากการขายทอดตลาดของครุภัณฑ์ คือ รถบรรทุกขยะ

๕. หมวดค่าธรรมเนียมจดทะเบียนสิทธิและนิติกรรมตามประมวลกฎหมายที่ดิน ประมาณการรายรับ จำนวน ๑๙,๙๑๒,๔๓๐.๐๐ บาท ได้รับจริงจำนวน ๒๓,๗๖๘,๗๒๐.๘๘ บาท เป็นรายรับจากภาษีรถยนต์ ภาษีมูลค่าเพิ่มตาม พ.ร.บ. กำหนดแผน ภาษีมูลค่าเพิ่มตาม พ.ร.บ. จัดสรรรายได้ฯ ภาษีธุรกิจเฉพาะ ค่าภาคหลวงแร่ ค่าภาคหลวงปิโตรเลียม และค่าธรรมเนียมจดทะเบียนสิทธิและนิติกรรมตามประมวลกฎหมายที่ดิน

๒. รายจ่าย

ประเภทรายจ่าย	ประมาณการรายจ่าย (บาท)	รายจ่ายจริง (บาท)	ร้อยละ
งบกลาง	๑๑,๐๕๐,๓๙๔.๐๐	๑๑,๐๐๓,๙๐๕.๖๐	๙๙.๕๘
งบบุคลากร	๑๒,๕๑๗,๖๗๒.๐๐	๑๒,๒๕๔,๐๔๐.๕๐	๙๗.๘๙
งบดำเนินงาน	๑๐,๗๒๙,๒๑๒.๐๐	๑๐,๑๘๙,๗๙๖.๒๐	๙๔.๙๗
งบลงทุน	๕,๙๘๔,๑๕๒.๐๐	๕,๙๑๓,๑๐๐.๐๐	๙๘.๘๑
งบเงินอุดหนุน	๑,๗๒๔,๔๐๐.๐๐	๑,๖๗๖,๕๘๕.๙๗	๙๗.๒๓
รวมรายจ่าย	๔๒,๐๐๕,๘๓๐.๐๐	๔๑,๐๓๗,๔๒๘.๒๗	๙๗.๖๙



สรุป จากผลการดำเนินงานประจำปีงบประมาณ พ.ศ. ๒๕๖๕ (ระหว่างวันที่ ๑ ตุลาคม ๒๕๕ ถึงวันที่ ๓๐ กันยายน ๒๕๖๕) ได้มีการประมาณการรายจ่าย จำนวน ๔๒,๐๐๕,๘๓๐.๐๐ บาท และได้ดำเนินการเบิกจ่ายจริง จำนวน ๔๑,๐๓๗,๔๒๘.๒๗ บาท หรือคิดเป็นร้อยละ ๙๗.๖๙ ของงบประมาณที่ประมาณการรายจ่าย ดังนี้

๑. ประเภทรายจ่ายงบกลาง ประมาณการรายจ่าย จำนวน ๑๑,๐๕๐,๓๙๔.๐๐ บาท เบิกจ่ายจริง ๑๑,๐๐๓,๙๐๕.๖๐ บาท คิดเป็นร้อยละ ๙๙.๕๘
๒. ประเภทรายจ่ายงบบุคลากร ประมาณการรายจ่าย จำนวน ๑๒,๕๑๗,๖๗๒.๐๐ บาท เบิกจ่ายจริง ๑๒,๒๕๔,๐๔๐.๕๐ บาท คิดเป็นร้อยละ ๙๗.๘๙
๓. ประเภทรายจ่ายงบดำเนินงาน ประมาณการรายจ่าย จำนวน ๑๐,๗๒๙,๒๑๒.๐๐ บาท เบิกจ่ายจริง ๑๐,๑๘๙,๗๙๖.๒๐ บาท คิดเป็นร้อยละ ๙๔.๙๗
๔. ประเภทรายจ่ายงบลงทุน ประมาณการรายจ่าย จำนวน ๕,๙๘๔,๑๕๒.๐๐ บาท เบิกจ่ายจริง ๕,๙๑๓,๑๐๐.๐๐ บาท คิดเป็นร้อยละ ๙๘.๘๑
๕. ประเภทรายจ่ายงบเงินอุดหนุน ประมาณการรายจ่าย ๑,๗๒๔,๔๐๐.๐๐ บาท เบิกจ่ายจริง ๑,๖๗๖,๕๘๕.๙๗ บาท คิดเป็นร้อยละ ๙๗.๖๙

## ๓. รายงานผลแผนดำเนินงาน ประจำปีงบประมาณ พ.ศ. ๒๕๖๕

รายละเอียดการเบิกจ่ายงบประมาณตามบัญชีสรุปจำนวนโครงการและงบประมาณ แผนการดำเนินงาน ประจำปีงบประมาณ พ.ศ. ๒๕๖๕ ดังนี้

ยุทธศาสตร์ / แนวทางการพัฒนา	จำนวนโครงการตาม แผนดำเนินงาน	จำนวนงบประมาณ	จำนวนโครงการที่ ดำเนินการแล้วเสร็จ	จำนวนงบประมาณที่ เบิกจ่ายจริง	รายจ่ายผูกพัน (บาท)
๑. ยุทธศาสตร์ด้านการบริหารจัดการ					
๑.๑ แผนงานบริหารทั่วไป	๙	๒,๐๙๖,๘๕๐.๐๐	๕	๗๐๗,๙๕๒.๑๐	-
๑.๒ แผนงานบริหารงานคลัง	๒	๑๒๕,๕๐๐.๐๐	๒	๑๐๑,๐๐๐.๐๐	-
๑.๓ แผนงานการเกษตร	๑	๔๐,๐๐๐.๐๐	-	-	-
รวม	๑๒	๒,๒๖๒,๓๕๐.๐๐	๗	๘๐๘,๙๕๒.๑๐	-
๒. ยุทธศาสตร์ด้านการศึกษา ศาสนาและวัฒนธรรม					
๒.๑ แผนงานการศึกษา	๘	๒,๘๖๗,๘๖๕.๐๐	๖	๒,๖๗๖,๐๐๔.๘๒	-
๒.๒ แผนงานการศาสนา วัฒนธรรมและนันทนาการ	๓	๒๐๙,๕๕๐.๐๐	๑	๑๕,๐๐๐.๐๐	-
รวม	๑๑	๓,๐๗๗,๔๑๕.๐๐	๗	๒,๖๙๑,๐๐๔.๘๒	-
๓. ด้านสาธารณสุขและสิ่งแวดล้อม					
๓.๑ แผนงานสาธารณสุข	๔	๕๖๘,๗๐๐.๐๐	๒	๒๗๘,๖๘๐.๐๐	-
๓.๒ แผนงานการเกษตร	๑	๑๒,๖๐๐.๐๐	-	-	-
๓.๓ แผนงานงบกลาง	๑	๑๑๐,๐๐๐.๐๐	๑	๑๑๐,๐๐๐.๐๐	-
รวม	๖	๖๙๑,๓๐๐.๐๐	๓	๓๘๘,๖๘๐.๐๐	-
๔. ยุทธศาสตร์ด้านการเพิ่มรายได้ลดรายจ่าย					
๔.๑ แผนงานบริหารทั่วไป	๓	๑๓๓,๐๐๐.๐๐	๑	๑๐๘,๐๐๐.๐๐	
๔.๒ แผนงานการพาณิชย์	๑	๖๗๘,๐๐๐.๐๐	๑	๖๕๗,๕๐๐.๐๐	
๔.๓ แผนงานสาธารณสุข	๒	๘๑,๕๐๐.๐๐	๒	๗๙,๖๗๔.๐๐	
๔.๔ แผนงานเกษตรและชุมชน	๑	๖๓,๐๐๐.๐๐	๑	๔๗,๒๕๐.๐๐	
รวม	๗	๙๕๕,๕๐๐.๐๐	๕	๘๙๒,๔๒๔.๐๐	

ยุทธศาสตร์ / แนวทางการพัฒนา	จำนวนโครงการตาม แผนดำเนินงาน	จำนวนงบประมาณ	จำนวนโครงการที่ ดำเนินการแล้วเสร็จ	จำนวนงบประมาณที่ เบิกจ่ายจริง	รายจ่ายผูกพัน (บาท)
๕. ยุทธศาสตร์ด้านการพัฒนาชุมชนเข้มแข็ง					
๕.๑ แผนงานงบกลาง	๓	๑๐,๑๒๘,๐๐๐.๐๐	๓	๙,๔๓๑,๔๐๐.๐๐	-
รวม	๓	๑๐,๑๒๘,๐๐๐.๐๐	๓	๙,๔๓๑,๔๐๐.๐๐	-
๖. ยุทธศาสตร์ด้านสาธารณสุข					
๖.๑ แผนงานบริหารทั่วไป	๑	๑๑๖,๐๐๐.๐๐	๑	๑๑๖,๐๐๐.๐๐	-
๖.๒ แผนงานการศึกษา	๒	๓๑๒,๐๐๐.๐๐	-	-	-
๖.๒ แผนงานอุตสาหกรรม	๒๙	๖,๕๔๐,๙๕๒.๐๐	๒๙	๕,๘๙๘,๗๘๙.๙๗	-
รวม	๓๒	๖,๙๖๘,๙๕๒.๐๐	๓๐	๖,๐๑๔,๗๘๙.๙๗	-
๗. ยุทธศาสตร์ด้านการป้องกันและบรรเทาสาธารณภัย					
๗.๑ แผนงานรักษาความสงบภายใน	๑	๗๐,๐๐๐.๐๐	-	-	-
รวม	๑	๗๐,๐๐๐.๐๐	-	-	-
๘. เงินอุดหนุนเฉพาะกิจ	๕	๑๓,๔๙๑,๗๐๐.๐๐	๓	๘,๕๗๓,๐๐๐.๐๐	๕,๐๒๒,๐๐๐.๐๐
รวม	๕	๑๓,๔๙๑,๗๐๐.๐๐	๓	๘,๕๗๓,๐๐๐.๐๐	๕,๐๒๒,๐๐๐.๐๐
รวมทั้งสิ้น	๗๖	๓๗,๕๗๕,๒๑๗.๐๐	๖๐	๒๘,๘๐๐,๒๒๓.๘๙	๖,๑๓๓,๐๗๐.๐๐

รายละเอียดการเบิกจ่ายงบประมาณ ประจำปีงบประมาณ พ.ศ. ๒๕๖๕ คือ

ยุทธศาสตร์ด้านการบริหารจัดการ

แผนงานบริหารทั่วไป

ลำดับ ที่	โครงการ/กิจกรรม	งบประมาณที่ตั้งไว้	งบประมาณที่ เบิกจ่าย	ดำเนินการ แล้วเสร็จ	อยู่ระหว่าง ดำเนินการ	ไม่ได้ ดำเนินการ	ยกเลิก โครงการ	หน่วยงาน ดำเนินการ
๑	ค่าตอบแทนผู้ปฏิบัติราชการอันเป็นประโยชน์แก่องค์กรปกครองส่วนท้องถิ่น	๑,๖๓๘,๕๐๐	๔๑๗,๐๒๐.๑๐	/	-	-	-	สำนักปลัด
๒	ค่าใช้จ่ายโครงการ/กิจกรรม ส่งเสริม สนับสนุนการประชุม ประชาคม	๑๐,๐๕๐	-	-	-	/	-	สำนักปลัด
๓	ค่าใช้จ่ายในการจัดงาน	๒๐,๐๐๐	-	-	-	/	-	สำนักปลัด
๔	ค่าใช้จ่ายในการเลือกตั้ง	๓๐๐,๐๐๐	๒๖๓,๖๕๕	/	-	-	-	สำนักปลัด
๕	ค่าใช้จ่ายในโครงการ/กิจกรรม/ตามนโยบายรัฐ	๕๐,๐๐๐	-	-	-	/	-	สำนักปลัด
๖	โครงการอบรมป้องกันการทุจริตคอร์รัปชันตามหลักธรร มาภิบาล	๑๐,๓๐๐	๑๐,๒๕๐	/	-	-	-	สำนักปลัด
๗	อุดหนุนองค์กรปกครองส่วนท้องถิ่น (โครงการเงินอุดหนุน ศูนย์ปฏิบัติการร่วมในการช่วยเหลือประชาชนของ อปท. ระดับอำเภอ (อบต.นาดี))	๗,๐๐๐	๗,๐๐๐	/	-	-	-	สำนักปลัด
๘	อุดหนุนคณะกรรมการพัฒนาสตรีตำบลนากว้าง (วันสตรี สากล)	๑๐,๐๐๐	๑๐,๐๐๐	/	-	-	-	สำนักปลัด
๙	ค่าใช้จ่ายในการดำเนินโครงการหรือกิจกรรมที่เกี่ยวกับ การป้องกันและแก้ไขปัญหายาเสพติด	๕๐,๐๐๐	-	-	-	/	-	สำนักปลัด

แผนงานบริหารทั่วไป (บริหารงานคลัง)

ลำดับ ที่	โครงการ/กิจกรรม	งบประมาณที่ตั้งไว้	งบประมาณที่ เบิกจ่าย	ดำเนินการ แล้วเสร็จ	อยู่ระหว่าง ดำเนินการ	ไม่ได้ ดำเนินการ	ยกเลิก โครงการ	หน่วยงาน ดำเนินการ
๑	โครงการอบรมการใช้โปรแกรมในการจัดเก็บค่าน้ำประปา หมู่บ้านด้วยโปรแกรมสำเร็จรูป	๑๗,๕๐๐	๔,๗๐๐	/	-	-	-	สำนักปลัด
๒	โครงการสำรวจภาษี ภาคสนามเพื่อปรับปรุงและประเมิน ภาษี	๑๐๘,๐๐๐	๙๖,๓๐๐	/	-	-	-	สำนักปลัด

แผนงานการเกษตร

ลำดับ ที่	โครงการ/กิจกรรม	งบประมาณที่ตั้งไว้	งบประมาณที่ เบิกจ่าย	ดำเนินการ แล้วเสร็จ	อยู่ระหว่าง ดำเนินการ	ไม่ได้ ดำเนินการ	ยกเลิก โครงการ	หน่วยงาน ดำเนินการ
๑	การบริหารงานศูนย์ถ่ายทอดเทคโนโลยีและการเกษตร	๔๐,๐๐๐	-	-	-	/	-	สำนักปลัด

ยุทธศาสตร์ด้านการศึกษา ศาสนาและวัฒนธรรม

แผนงานการศึกษา

ลำดับ ที่	โครงการ/กิจกรรม	งบประมาณที่ตั้งไว้	งบประมาณที่ เบิกจ่าย	ดำเนินการ แล้วเสร็จ	อยู่ระหว่าง ดำเนินการ	ไม่ได้ ดำเนินการ	ยกเลิก โครงการ	หน่วยงาน ดำเนินการ
๑	ค่าจัดการเรียนการสอน (รายหัว)	๑๑๙,๐๐๐	๑๑๗,๓๐๐	/	-	-	-	กองการศึกษาฯ
๒	ค่าใช้จ่ายในการจัดการศึกษาสำหรับศูนย์พัฒนาเด็กเล็ก	๖๙,๕๐๐	๖๒,๑๕๐	/	-	-	-	กองการศึกษาฯ
๓	ค่าใช้จ่ายในการจัดงานโครงการอบรมและเผยแพร่ผลงานของ ศูนย์พัฒนาเด็กเล็ก	๒๔,๐๐๐	-	-	-	/	-	กองการศึกษาฯ
๔	ค่าอาหารกลางวันศูนย์พัฒนาเด็กเล็ก	๓๘๕,๘๖๕	๓๔๖,๓๙๕	-	-	-	-	กองการศึกษาฯ
๕	โครงการพัฒนาศักยภาพเด็กปฐมวัย	๓๓,๕๐๐	-	-	-	/	-	กองการศึกษาฯ
๖	ค่าใช้จ่ายในการจัดซื้อวัสดุอาหารเสริม (นม)	๘๕๐,๐๐๐	๗๘๘,๙๑๓.๗๒	/	-	-	-	กองการศึกษาฯ
๗	อุดหนุนสำหรับสนับสนุนอาหารกลางวันโรงเรียนในพื้นที่สังกัด หน่วยงานอื่น	๑,๓๘๖,๐๐๐	๑,๓๓๙,๒๙๖	/	-	-	-	กองการศึกษาฯ
๘	โครงการปรับปรุงและซ่อมแซมภูมิทัศน์ที่อ่านหนังสือชุมชน	๒๒,๐๐๐	๒๑,๙๕๐	/	-	-	-	กองการศึกษาฯ

แผนงานการศาสนาวัฒนธรรมและนันทนาการ

ลำดับ ที่	โครงการ/กิจกรรม	งบประมาณที่ตั้งไว้	งบประมาณที่ เบิกจ่าย	ดำเนินการ แล้วเสร็จ	อยู่ระหว่าง ดำเนินการ	ไม่ได้ ดำเนินการ	ยกเลิก โครงการ	หน่วยงาน ดำเนินการ
๑	การจัดการแข่งขันกีฬาต่อต้านยาเสพติด	๑๔๒,๕๕๐	-	-	-	/	-	กองการศึกษาฯ
๒	การจัดกีฬาศูนย์พัฒนาเด็กเล็ก	๒๒,๐๐๐	-	-	-	/	-	กองการศึกษาฯ
๓	อุดหนุนสภาวัฒนธรรมตำบลนาแก้ว - โครงการจัดงานประเพณีแห่เทียนพรรษา - โครงการจัดงานประเพณีลอยกระทง	๑๕,๐๐๐ ๓๐,๐๐๐	- ๓๐.๐๐๐	- /	- -	/ -	- -	กองการศึกษาฯ

ยุทธศาสตร์ด้านสาธารณสุขและสิ่งแวดล้อม

แผนงานการเกษตร

ลำดับ ที่	โครงการ/กิจกรรม	งบประมาณที่ตั้งไว้	งบประมาณที่ เบิกจ่าย	ดำเนินการ แล้วเสร็จ	อยู่ระหว่าง ดำเนินการ	ไม่ได้ ดำเนินการ	ยกเลิก โครงการ	หน่วยงาน ดำเนินการ
๑	โครงการอนุรักษ์พันธุกรรมพืชอันเนื่องมาจากพระราชดำริ สมเด็จพระเทพรัตนราชสุดาฯ สยามบรมราชกุมารี	๑๒,๖๐๐	-	-	-	/	-	สำนักปลัด

แผนงานงบกลาง

ลำดับ ที่	โครงการ/กิจกรรม	งบประมาณที่ตั้งไว้	งบประมาณที่ เบิกจ่าย	ดำเนินการ แล้วเสร็จ	อยู่ระหว่าง ดำเนินการ	ไม่ได้ ดำเนินการ	ยกเลิก โครงการ	หน่วยงาน ดำเนินการ
๑	เงินสมทบกองทุนหลักประกันสุขภาพในระดับท้องถิ่นหรือ พื้นที่ (สปสช.)	๑๑๐,๐๐๐	๑๑๐,๐๐๐	/	-	-	-	สำนักปลัด

แผนงานสาธารณสุข

ลำดับ ที่	โครงการ/กิจกรรม	งบประมาณที่ตั้งไว้	งบประมาณที่ เบิกจ่าย	ดำเนินการ แล้วเสร็จ	อยู่ระหว่าง ดำเนินการ	ไม่ได้ ดำเนินการ	ยกเลิก โครงการ	หน่วยงาน ดำเนินการ
๑	ค่าใช้จ่ายในการดำเนินโครงการ/กิจกรรมรณรงค์และป้องกัน โรคพิษสุนัขบ้า	๓๘,๗๐๐	๓๘,๖๘๐	/	-	-	-	สำนักปลัด
๒	ค่าใช้จ่ายในการดำเนินงาน/โครงการ/กิจกรรม/อบรมส่งเสริม สุขภาพของประชาชน/การเฝ้าระวังโรคระบาด	๕๐,๐๐๐	-	-	-	/	-	สำนักปลัด
๓	ค่าใช้จ่ายในการดำเนินงานตามแนวทางโครงการพระราชดำริ ด้านสาธารณสุข	๒๕๐,๐๐๐	-	-	-	/	-	สำนักปลัด
๔	อุดหนุนคณะกรรมการหมู่บ้าน (๑๒ หมู่บ้าน)	๒๕๐,๐๐๐	๒๕๐,๐๐๐	/	-	-	-	สำนักปลัด



ยุทธศาสตร์ด้านการเพิ่มรายได้ลดรายจ่าย

แผนงานสาธารณสุข

ลำดับ ที่	โครงการ/กิจกรรม	งบประมาณที่ตั้งไว้	งบประมาณที่ เบิกจ่าย	ดำเนินการ แล้วเสร็จ	อยู่ระหว่าง ดำเนินการ	ไม่ได้ ดำเนินการ	ยกเลิก โครงการ	หน่วยงาน ดำเนินการ
๑	ค่าจ้างเหมาบริการสำรวจข้อมูลสัตว์และขึ้นทะเบียนสัตว์	๙,๐๐๐	๗,๓๑๔	/	-	-	-	สำนักปลัด
๒	ค่าจ้างเหมาแรงงานฉีดพ่นหมอกควัน / น้ำยาป้องกันโรค ระบาด	๗๒,๕๐๐	๗๒,๓๖๐	/	-	-	-	สำนักปลัด

แผนงานบริหารทั่วไป

ลำดับ ที่	โครงการ/กิจกรรม	งบประมาณที่ตั้งไว้	งบประมาณที่ เบิกจ่าย	ดำเนินการ แล้วเสร็จ	อยู่ระหว่าง ดำเนินการ	ไม่ได้ ดำเนินการ	ยกเลิก โครงการ	หน่วยงาน ดำเนินการ
๑	ค่าจ้างเหมาบริการตัดหญ้า	๒๐,๐๐๐	-	-	-	/	-	สำนักปลัด
๒	ค่าจ้างเหมาแรงงาน	๕,๐๐๐	-	-	-	/	-	สำนักปลัด
๓	ค่าจ้างเหมาทำความสะอาดสถานที่ราชการ	๑๐๘,๐๐๐	๑๐๘,๐๐๐	/	-	-	-	สำนักปลัด

แผนงานการพาณิชย์

ลำดับ ที่	โครงการ/กิจกรรม	งบประมาณที่ตั้งไว้	งบประมาณที่ เบิกจ่าย	ดำเนินการ แล้วเสร็จ	อยู่ระหว่าง ดำเนินการ	ไม่ได้ ดำเนินการ	ยกเลิก โครงการ	หน่วยงาน ดำเนินการ
๑	ค่าจ้างเหมาคนงานดูแลระบบประปา	๖๗๘,๐๐๐	๖๕๗,๕๐๐	/	-	-	-	สำนักปลัด

แผนงานเคหะและชุมชน

ลำดับ ที่	โครงการ/กิจกรรม	งบประมาณที่ตั้งไว้	งบประมาณที่ เบิกจ่าย	ดำเนินการ แล้วเสร็จ	อยู่ระหว่าง ดำเนินการ	ไม่ได้ ดำเนินการ	ยกเลิก โครงการ	หน่วยงาน ดำเนินการ
๑	ค่าจ้างเหมาแรงงาน	๖๐,๐๐๐	๔๗,๒๕๐	/	-	-	-	สำนักปลัด

ยุทธศาสตร์ด้านพัฒนาชุมชนเข้มแข็ง

แผนงานงบกลาง

ลำดับ ที่	โครงการ/กิจกรรม	งบประมาณที่ตั้งไว้	งบประมาณที่ เบิกจ่าย	ดำเนินการ แล้วเสร็จ	อยู่ระหว่าง ดำเนินการ	ไม่ได้ ดำเนินการ	ยกเลิก โครงการ	หน่วยงาน ดำเนินการ
๑	เบี้ยยังชีพผู้สูงอายุ	๘,๔๓๓,๖๐๐	๗,๙๐๕,๔๐๐	/	-	-	-	สำนักปลัด
๒	เบี้ยยังชีพคนพิการ	๑,๖๔๖,๔๐๐	๑,๔๘๘,๐๐๐	/	-	-	-	สำนักปลัด
๓	เบี้ยยังชีพผู้ป่วยเอดส์	๔๘,๐๐๐	๔๑,๐๐๐	/	-	-	-	สำนักปลัด

ยุทธศาสตร์ด้านสาธารณูปโภค

แผนงานการศึกษา

ลำดับ ที่	โครงการ/กิจกรรม	งบประมาณที่ตั้งไว้	งบประมาณที่ เบิกจ่าย	ดำเนินการ แล้วเสร็จ	อยู่ระหว่าง ดำเนินการ	ไม่ได้ ดำเนินการ	ยกเลิก โครงการ	หน่วยงาน ดำเนินการ
๑	โครงการปรับปรุง / ต่อเติมศูนย์พัฒนาเด็กเล็กบ้านโนนสมบูรณ์	๑๑๕,๐๐๐	-	-	-	/	-	สำนักปลัด
๒	โครงการปรับปรุง / ต่อเติมศูนย์พัฒนาเด็กเล็กวัดศรีเมืองคุณ	๑๙๗,๐๐๐	-	-	-	/	-	สำนักปลัด

แผนงานบริหารทั่วไป

ลำดับ ที่	โครงการ/กิจกรรม	งบประมาณที่ตั้งไว้	งบประมาณที่ เบิกจ่าย	ดำเนินการ แล้วเสร็จ	อยู่ระหว่าง ดำเนินการ	ไม่ได้ ดำเนินการ	ยกเลิก โครงการ	หน่วยงาน ดำเนินการ
๑	โครงการต่อเติมที่ทำการ อบต.นาแกว้าง	๑๑๖,๐๐๐	๑๑๖,๐๐๐	/	-	-	-	สำนักปลัด

แผนงานอุตสาหกรรมและการโยธา

ลำดับ ที่	โครงการ/กิจกรรม	งบประมาณที่ตั้งไว้	งบประมาณที่ เบิกจ่าย	ดำเนินการ แล้วเสร็จ	อยู่ระหว่าง ดำเนินการ	ไม่ได้ ดำเนินการ	ยกเลิก โครงการ	หน่วยงาน ดำเนินการ
๑	โครงการต่อเติมศาลากลางบ้านเชียงพิง หมู่ที่ ๑๒	๑๓๕,๐๐๐	๑๓๕,๐๐๐	/	-	-	-	กองช่าง
๒	โครงการก่อสร้างถนน คสล. บ้านดงสร้างควาย หมู่ที่ ๖ เส้น หน้าวัดช้างบ้านนายวิสัย ถูกดี ไปบ้านนายสมชัย ถูกดี	๔๐๐,๐๐๐	๔๐๐,๐๐๐	/	-	-	-	กองช่าง
๓	โครงการก่อสร้างถนน คสล. บ้านดงผักหนาม หมู่ที่ ๘ ซอย นวลจันทร์	๒๕,๘๖๔	๒๕,๘๐๐	/	-	-	-	กองช่าง
๔	โครงการก่อสร้างถนน คสล. บ้านดงผักหนาม หมู่ที่ ๘ เส้น ศาลากลางบ้านไปทิศตะวันตกเชื่อมถนนบ้านดงหินโงม	๒๘๐,๐๐๐	๒๘๐,๐๐	/	-	-	-	กองช่าง
๕	โครงการก่อสร้างถนน คสล. บ้านดงยาง หมู่ที่ ๗ บ้านนาย บวน แพทย์จันลา ไปบ้านนายสมใจ ผิวดำ	๓๓,๒๘๔	๓๓,๒๐๐	/	-	-	-	กองช่าง
๖	โครงการก่อสร้างถนน คสล. บ้านดงสร้างควาย หมู่ที่ ๖ เส้น หน้าศาลปู่บ้านไปห้วยวังเทียม	๑๐๐,๐๐๐	๑๐๐,๐๐๐	/	-	-	-	กองช่าง
๗	โครงการก่อสร้างถนน คสล. เส้นบ้านเชียงพิง หมู่ที่ ๓ เชื่อม ถนนลาดยาง บ้านนาแกว้าง-หัวบึง	๓๑๑,๖๔๐	๓๑๑,๖๐๐	/	-	-	-	กองช่าง
๘	โครงการก่อสร้างรางระบายน้ำ หมู่ที่ ๑ เส้นจากบ้านพันตรีสม จิตร จุลคำภา ไปป่าช้าบ้านนาแกว้าง	๑๗๑,๙๐๐	๑๗๑,๐๐๐	/	-	-	-	กองช่าง

ลำดับ ที่	โครงการ/กิจกรรม	งบประมาณที่ตั้งไว้	งบประมาณที่ เบิกจ่าย	ดำเนินการ แล้วเสร็จ	อยู่ระหว่าง ดำเนินการ	ไม่ได้ ดำเนินการ	ยกเลิก โครงการ	หน่วยงาน ดำเนินการ
๙	โครงการติดตั้งไฟฟ้าส่องสว่างพลังงานแสงอาทิตย์ เส้นบ้านดง ผักหนาม หมู่ที่ ๘ ไปบ้านเชียงพัง หมู่ที่ ๑๒	๑๕๖,๐๐๐	๑๕๖,๐๐๐	/	-	-	-	กองช่าง
๑๐	โครงการติดตั้งไฟฟ้าส่องสว่างพลังงานแสงอาทิตย์ เส้นบ้าน ดอนแสบง หมู่ที่ ๑๑ ไปบ้านโนนสมบูรณ์ หมู่ที่ ๕	๑๕๖,๐๐๐	๑๕๖,๐๐๐	/	-	-	-	กองช่าง
๑๑	โครงการลงท่อระบายน้ำบ่อพักพร้อมฝาปิด บ้านเชียงพัง หมู่ ที่ ๒ เส้นจากบ้านนายสมหมาย ถึง บ้านนางสาวท โคตรมูล	๒๑๑,๙๐๐	๒๑๑,๕๐๐	/	-	-	-	กองช่าง
๑๒	โครงการลงท่อระบายน้ำบ่อพักพร้อมฝาปิด บ้านโนนสมบูรณ์ หมู่ที่ ๕ เส้นบ้านนายสมชาย หนุมอ ไปบ้านนางมาลัย วงศ์ ทองเถื่อน	๑๖๕,๗๐๐	๑๖๕,๕๐๐	/	-	-	-	กองช่าง
๑๓	โครงการซ่อมแซมถนนลูกรังภายในหมู่บ้านดงยาง หมู่ที่ ๗	๑๒๗,๘๐๐	๑๒๗,๐๐๐	/	-	-	-	กองช่าง
๑๔	โครงการปรับปรุงถนน คสล. เส้นรอบบ้าน ดอนแสบง ไป บ้านโนนสมบูรณ์	๑๔๐,๓๓๒	๑๔๐,๐๐๐	/	-	-	-	กองช่าง
๑๕	โครงการปรับปรุงถนนลูกรัง บ้านเชียงพัง หมู่ที่ ๑๒ เส้นนา นายใหม่ ไป ต.บ้านขาว	๒๐๐,๐๐๐	๒๐๐,๐๐๐	/	-	-	-	กองช่าง
๑๖	อุดหนุนการไฟฟ้าส่วนภูมิภาคจังหวัดอุดรธานี - ขยายเขตไฟฟ้า (แรงต่ำ) บ้านนาทาม หมู่ที่ ๙ เส้นจากนา นายสงวน	๒๐๐,๐๐๐	๖๕,๒๘๙.๙๗	/	-	-	-	กองช่าง
๑๗	โครงการปรับปรุงระบบประปาบ้านนาทาม	๑๙๕,๔๐๐	๑๙๕,๐๐๐	/	-	-	-	กองช่าง
๑๘	โครงการติดตั้งไฟฟ้าส่องสว่างพลังงานแสงอาทิตย์ภายใน หมู่บ้าน (บริเวณสนามกีฬา อบต.)	๔๑,๖๐๐	๔๑,๖๐๐	/	-	-	-	กองช่าง
๑๙	โครงการก่อสร้างถนน คสล. ภายในหมู่บ้านโนนสวรรค์ หมู่ที่ ๑๐	๑๐๐,๐๐๐	๑๐๐,๐๐๐	/	-	-	-	กองช่าง

ลำดับ ที่	โครงการ/กิจกรรม	งบประมาณที่ตั้งไว้	งบประมาณที่ เบิกจ่าย	ดำเนินการ แล้วเสร็จ	อยู่ระหว่าง ดำเนินการ	ไม่ได้ ดำเนินการ	ยกเลิก โครงการ	หน่วยงาน ดำเนินการ
๒๐	โครงการติดตั้งไฟฟ้าโซล่าเซลล์ บ้านเชียงพัง หมู่ที่ ๓	๒๒๐,๐๐๐	๒๒๐,๐๐๐	/	-	-	-	กองช่าง
๒๑	โครงการลงทอระบายน้ำคันคูลำห้วยหลวงน้อย หมู่ที่ ๙	๑๕๐,๐๐๐	๑๕๐,๐๐๐	/	-	-	-	กองช่าง
๒๒	โครงการปรับปรุงถนน คสล. ภายในหมู่บ้านเชียงพัง หมู่ที่ ๓	๑๔๐,๓๓๒	๑๔๐,๓๐๐	/	-	-	-	กองช่าง
๒๓	โครงการขยายเมนประปาบ้านเชียงพัง หมู่ที่ ๑๒	๕๓,๐๐๐	๕๓,๐๐๐	/	-	-	-	กองช่าง
๒๔	โครงการขยายเมนประปาบ้านนากว้าง หมู่ที่ ๑	๑,๓๙๙,๐๐๐	๑,๓๙๙,๐๐๐	/	-	-	-	กองช่าง
๒๕	งบกลาง (เงินสำรองจ่าย)	๑,๒๐๐,๐๐๐	๗๖๗,๙๓๒	/	-	-	-	กองช่าง
๒๖	โครงการขยายเมนประปาบ้านผก หมู่ที่ ๔							
๒๗	โครงการขุดลอกหนองตะไกร้ บ้านเชียงพัง หมู่ที่ ๑๒							
๒๘	โครงการปรับปรุงดินลูกรังคันคูบึงสังข์							
๒๙	โครงการปรับปรุงถนนดินลูกรังเส้น หมู่ที่ ๑๑ ไปหมู่ที่ ๕							
๓๐	โครงการขยายเมนประปาบ้านเชียงพัง หมู่ที่ ๓							

ยุทธศาสตร์ด้านการป้องกันและบรรเทาสาธารณภัย

แผนงานการรักษาความสงบภายใน

ลำดับ ที่	โครงการ/กิจกรรม	งบประมาณที่ตั้งไว้	งบประมาณที่ เบิกจ่าย	ดำเนินการ แล้วเสร็จ	อยู่ระหว่าง ดำเนินการ	ไม่ได้ ดำเนินการ	ยกเลิก โครงการ	หน่วยงาน ดำเนินการ
๑	ค่าใช้จ่ายในการจัดโครงการ/กิจกรรม/อบรม อปพร.	๗๐,๐๐๐	๗๐,๐๐๐	-	-	/	-	กองช่าง

เงินอุดหนุนเฉพาะกิจ ประจำปีงบประมาณ พ.ศ. ๒๕๖๕

ลำดับ ที่	โครงการ/กิจกรรม	งบประมาณที่ตั้งไว้	งบประมาณที่ เบิกจ่าย	ดำเนินการ แล้วเสร็จ	อยู่ระหว่าง ดำเนินการ	ไม่ได้ ดำเนินการ	ยกเลิก โครงการ	หน่วยงาน ดำเนินการ
๑	โครงการก่อสร้างถนน คสล. หมู่ที่ ๒ ถึง หมู่ที่ ๑๒	๔,๐๐๐,๐๐๐.๐๐	๓,๙๙๐,๐๐๐.๐๐	-	-	/	-	กองช่าง
๒	โครงการก่อสร้างถนน คสล. หมู่ที่ ๓ ถึงสายบ้านคู้	๔,๐๐๐,๐๐๐.๐๐	๓,๙๙๐,๐๐๐.๐๐	-	-	/	-	กองช่าง
๓	โครงการขยายเขตระบบประปา บ้านเชียงพัง หมู่ที่ ๑๒	๕๙๕,๐๐๐.๐๐	๕๙๓,๐๐๐.๐๐	-	-	/	-	กองช่าง
๔	ก่อสร้างอาคาร ศพด. ขนาดไม่เกิน ๕๐ คน ศพด.บ้านผก	๑,๘๙๖,๗๐๐.๐๐	-	-	/	-	-	กองช่าง
๕	โครงการก่อสร้างถนนคอนกรีตเสริมเหล็ก เส้นรอบบ้านดง ผักหนาม ไปหนองแปน (ตำบลเชียงเพ็ง)	๓,๐๐๐,๐๐๐.๐๐	-	-	/	-	-	กองช่าง

สรุป ตามที่องค์การบริหารส่วนตำบลนาแกว้างได้จัดทำแผนดำเนินงาน ประจำปีงบประมาณ พ.ศ. ๒๕๖๕ ที่แสดงถึงรายละเอียดแผนงาน โครงการพัฒนาและ  
กิจกรรมที่ดำเนินการจริงทั้งหมดในพื้นที่ขององค์การบริหารส่วนตำบลนาแกว้าง ประจำปีงบประมาณ พ.ศ. ๒๕๖๕ (ระหว่างวันที่ ๑ ตุลาคม ๒๕๕ ถึงวันที่ ๓๐  
กันยายน ๒๕๖๕) โดยมีจำนวนโครงการทั้งสิ้น ๗๖ โครงการ เป็นเงินงบประมาณจำนวน ๓๗,๕๗๕,๒๑๗.๐๐ บาท เมื่อสิ้นปีงบประมาณ ณ วันที่ ๓๐ กันยายน  
๒๕๖๕ องค์การบริหารส่วนตำบลนาแกว้างได้ดำเนินโครงการ/กิจกรรม จำนวน ๖๐ โครงการ หรือคิดเป็นร้อยละ ๗๘.๙๕ ของโครงการทั้งหมด โดยดำเนินการเบิก  
จ่ายเงินงบประมาณทั้งสิ้น ๒๘,๘๐๐,๒๒๓.๘๙ บาท หรือคิดเป็นร้อยละ ๗๖.๖๕ ของงบประมาณการรายจ่ายที่ตั้งจ่าย

## ปัญหา อุปสรรค

ในปีงบประมาณ พ.ศ. ๒๕๖๕ ประเทศไทยและในเขตพื้นที่ของจังหวัดอุดรธานียังประสบปัญหาจากการระบาดของโรคติดเชื้อไวรัสโคโรนา ๒๐๑๙ (COVID – ๑๙) ซึ่งจังหวัดอุดรธานีต้องดำเนินการตามมาตรการการป้องกันโรครัดงกล่าวอย่างต่อเนื่อง ประกอบกับมีคำสั่งและประกาศของคณะกรรมการโรคติดต่อของจังหวัดอุดรธานี มีผลต่อการดำเนินโครงการ/กิจกรรมขององค์การบริหารส่วนตำบลนากว้างที่มีลักษณะเป็นการรวมคนเป็นจำนวนมาก หรือเสี่ยงต่อการแพร่ระบาดของโรค บางโครงการ/กิจกรรมไม่สามารถดำเนินการต่อไปได้ในขณะนี้ ทำให้ผลการดำเนินการตามยุทธศาสตร์และแผนพัฒนาท้องถิ่นมีเป้าหมายลดลง แต่องค์การบริหารส่วนตำบลนากว้างได้ดำเนินการเพิ่มเติม/เปลี่ยนแปลง แกไข แผนพัฒนาท้องถิ่น และโอน เพิ่ม/ลด งบประมาณ ตามข้อบัญญัติงบประมาณตามระเบียบกฎหมายและหนังสือสั่งการที่เกี่ยวข้อง เพื่อให้การใช้จ่ายงบประมาณเป็นไปตามสถานการณ์ และสนองความต้องการของประชาชนและเกิดประโยชน์สูงสุดในพื้นที่

### ข้อเสนอแนะ

เนื่องจากการแพร่ระบาดของโรคติดเชื้อไวรัสโคโรนา ๒๐๑๙ (COVID – ๑๙) ยังมีการแพร่ระบาดอยู่ในปัจจุบัน องค์การบริหารส่วนตำบลนากว้างจึงได้เตรียมความพร้อมในการรองรับสถานการณ์การเปลี่ยนแปลงให้เป็นไปตามมาตรการอยู่เสมอ ในการกำหนดยุทธศาสตร์ การวางแผน การดำเนินงาน และการใช้จ่ายงบประมาณ ควรต้องมีการวิเคราะห์ข้อมูลให้สอดคล้องกับสถานการณ์ในปัจจุบัน พร้อมทั้งตอบสนองความต้องการของประชาชนและเกิดประโยชน์สูงสุดและการดำเนินงานเป็นอย่างดี มีประสิทธิภาพ มีความคุ้มค่า โปร่งใส เพื่อให้การแก้ไขปัญหาเป็นไปตามความต้องการอย่างแท้จริง

ทั้งนี้ ภาคประชาชน หน่วยงานของรัฐ ภาคเอกชนและผู้มีส่วนได้ส่วนเสีย สามารถให้ข้อเสนอแนะ ให้คำปรึกษา แนะนำ ต่อผลการดำเนินงานขององค์การบริหารส่วนตำบลนากว้างได้โดยตรงต่อผู้บริหารขององค์การบริหารส่วนตำบลนากว้าง หรือให้ข้อมูลผ่านระบบเว็บไซต์ขององค์การบริหารส่วนตำบลนากว้าง [www.nakwang.go.th](http://www.nakwang.go.th) หรือติดต่อให้ข้อมูลได้ที่สำนักงานองค์การบริหารส่วนตำบลนากว้าง อำเภอเมืองอุดรธานี จังหวัดอุดรธานี ๔๑๐๐๐ หมายเลขโทรศัพท์ ๐-๔๒๒๑-๙๖๕๔ ในวันและเวลาราชการ