



ประกาศองค์การบริหารส่วนตำบลนาแก้ว  
เรื่อง การติดตามและประเมินผลโครงการกู้เงินเพื่อเพิ่มประสิทธิภาพ  
ในการบริหารงานและการให้บริการสาธารณะ ประจำปีงบประมาณ พ.ศ. ๒๕๖๖

.....

ด้วยองค์การบริหารส่วนตำบลนาแก้ว ได้ดำเนินการโครงการกู้เงินเพื่อเพิ่มประสิทธิภาพในการบริหารงานและการให้บริการสาธารณะ ประจำปีงบประมาณ พ.ศ. ๒๕๖๖ และได้มีการติดตามและประเมินผลโครงการกู้เงินเพื่อเพิ่มประสิทธิภาพในการบริหารงานและการให้บริการสาธารณะประเภทโครงการก่อสร้างโครงสร้างพื้นฐานต่าง ๆ จากเงินกู้ซึ่งได้รับอนุมัติและได้ดำเนินการสำเร็จคล่องตามวัตถุประสงค์เรียบร้อยแล้ว จำนวน ๒๓ โครงการ งบประมาณทั้งสิ้น จำนวน ๑๓,๑๒๘,๐๐๐.๐๐ บาท (สิบสามล้านบาทหนึ่งแสนสองหมื่นแปดพันบาทถ้วน) ในเขตพื้นที่องค์การบริหารส่วนตำบลนาแก้ว

เพื่อให้การดำเนินการกู้เงินดังกล่าวข้างต้น เป็นไปตามระเบียบกระทรวงมหาดไทย ว่าด้วยการกู้เงินขององค์การบริหารส่วนตำบล พ.ศ. ๒๕๖๓ และตามระเบียบคณะกรรมการนโยบายและกำกับการบริหารหนี้สาธารณะว่าด้วยหลักเกณฑ์การกู้เงินขององค์กรปกครองส่วนท้องถิ่น พ.ศ. ๒๕๖๑ จึงได้มีประกาศการติดตามและประเมินโครงการกู้เงินเพื่อเพิ่มประสิทธิภาพในการบริหารงานและการให้บริการสาธารณะ ประจำปีงบประมาณ พ.ศ. ๒๕๖๖ ตามเอกสารแนบท้ายประกาศนี้

จึงประกาศให้ทราบโดยทั่วกัน

ประกาศ ณ วันที่ ๒๗ เดือน ธันวาคม พ.ศ. ๒๕๖๗

(นายยุทธนา กองศิลา)

นายกองค์การบริหารส่วนตำบลนาแก้ว



การติดตามและการประเมินผล  
โครงการกู้เงินเพื่อเพิ่มประสิทธิภาพในการบริหารงาน  
และการให้บริการสาธารณะ  
ประจำปีงบประมาณ พ.ศ. ๒๕๖๖

องค์การบริหารส่วนตำบลนาแกว้าง  
อำเภอเมืองอุดรธานี จังหวัดอุดรธานี

## บทสรุปผู้บริหาร

การติดตามและการประเมินผลโครงการกู้เงินเพื่อเพิ่มประสิทธิภาพในการบริหารงานและการให้บริการสาธารณะ ประจำปีงบประมาณ พ.ศ. ๒๕๖๖ มีวัตถุประสงค์เพื่อทราบความคุ้มค่าของการดำเนินโครงการมีความประหยัด ประชาชนมีความพึงพอใจและประโยชน์ที่ดำเนินการจัดทำโครงการกู้เงินจากสำนักงานกองทุนพัฒนาเมืองในภูมิภาค ธนาคารอสมสิน ขององค์การบริหารส่วนตำบลนาแกว้าง อาทิ โครงการลงท่อระบายน้ำ โครงการซ่อมแซมถนนคอนกรีตเสริมเหล็กภายในหมู่บ้าน โครงการลงท่อระบายน้ำบ่อกักพร้อมฝาดปิด โครงการก่อสร้างรางระบายน้ำ โครงการปรับปรุงถนนคอนกรีตเสริมเหล็ก โครงการก่อสร้างถนนคอนกรีตเสริมเหล็ก โครงการลงท่อระบายน้ำพร้อมประตูเปิด-ปิด โครงการปรับปรุงถนนลาดยาง โครงการติดตั้งไฟฟ้าโซล่าเซลล์ระหว่างหมู่บ้าน โดยทำการเก็บข้อมูลกับประชาชนกลุ่มตัวอย่าง แบบไม่เจาะจง เพื่อรวบรวมข้อมูลระดับความพึงพอใจของประชาชนที่มีต่อการดำเนินการก่อสร้างประเภท ต่าง ๆ ขององค์การบริหารส่วนตำบลนาแกว้าง โดยใช้แบบสอบถามแบบปลายเปิดและปลายปิด

ผลการติดตามประชากรกลุ่มตัวอย่างในเขตองค์การบริหารส่วนตำบลนาแกว้าง จำนวน ๒,๕๔๕ ราย พบเพศชาย จำนวน ๑,๒๓๐ ราย คิดเป็นร้อยละ ๔๘.๓๓ เพศหญิง จำนวน ๑,๓๑๕ ราย คิดเป็นร้อยละ ๕๑.๖๗ ส่วนใหญ่อยู่อายุระหว่าง ๓๑ - ๔๐ ปี จำนวน ๔๗๔ ราย คิดเป็นร้อยละ ๑๘.๖๒ รองลงมา อายุระหว่าง ๔๑ - ๕๐ ปี จำนวน ๔๖๔ ราย คิดเป็นร้อยละ ๑๘.๒๓

ระดับการศึกษาส่วนใหญ่ ระดับประถมศึกษา จำนวน ๑,๒๒๙ ราย คิดเป็นร้อยละ ๔๘.๒๙ รองลงมาจบการศึกษาระดับมัธยมศึกษา จำนวน ๗๑๘ ราย คิดเป็นร้อยละ ๒๘.๒๑

สถานภาพส่วนใหญ่เป็นประชาชนทั่วไป จำนวน ๒,๓๓๔ ราย คิดเป็นร้อยละ ๙๑.๗๑ รองลงมา เป็นนักเรียน/นักศึกษา จำนวน ๑๘๗ ราย คิดเป็นร้อยละ ๗.๓๕

ระยะเวลาในการใช้เส้นทางมากกว่า ๓๐ นาที/วัน จำนวน ๒,๒๐๗ ราย คิดเป็นร้อยละ ๘๖.๗๒ น้อยกว่า ๓๐ นาที/วัน จำนวน ๓๓๘ ราย คิดเป็นร้อยละ ๑๓.๒๘

สาเหตุที่ใช้เส้นทาง อาศัยอยู่ในหมู่บ้าน จำนวน ๒,๔๗๙ ราย คิดเป็นร้อยละ ๙๗.๔๑ ประกอบอาชีพในหมู่บ้าน จำนวน ๕๕ ราย คิดเป็นร้อยละ ๒.๑๖ และติดต่อสื่อสารภายในหมู่บ้าน จำนวน ๑๑ ราย คิดเป็นร้อยละ ๐.๔๓

ความพึงพอใจของประชาชนต่อผลการดำเนินงานโครงการกู้เงินเพื่อเพิ่มประสิทธิภาพในการบริหารงานและการให้บริการสาธารณะ เมื่อพิจารณาความคิดเห็นของประชากรกลุ่มตัวอย่างที่แสดงถึงความพึงพอใจ

ด้านการบริหารโครงการ (ระดับการมีส่วนร่วม) ในภาพรวม ของกลุ่มตัวอย่าง พบว่าแสดงถึงความพึงในระดับมาก เป็นลำดับสูงสุด มีค่าเฉลี่ย ๔.๑๕ หรือ คิดเป็นร้อยละ ๘๒.๙๗ และมีความพึงพอใจด้านการบริหารโครงการ (ระดับการมีส่วนร่วม) เป็นรายชื่อ พบว่าทุกหัวข้อมีความพึงพอใจในระดับมากทุกข้อ และหัวข้อที่กลุ่มตัวอย่างมีความพึงพอใจสูงสุด คือ หัวข้อ โครงการนี้คุ้มค่ากับงบประมาณที่ได้รับ มีค่าเฉลี่ย ๔.๒๗

หรือคิดเป็นร้อยละ ๘๕.๓๔ และหัวข้อที่กลุ่มตัวอย่างมีความพึงพอใจต่ำสุด คือ หัวข้อการแจ้งชื่อบริษัท เบอร์โทรศัพท์ของผู้รับจ้าง มีค่าเฉลี่ย ๔.๐๗ หรือคิดเป็นร้อยละ ๘๑.๔๕

**ด้านการดำเนินงานของโครงการ (ระดับความพึงพอใจ)** ของกลุ่มตัวอย่าง พบว่าแสดงถึงความพึงพอใจต่อผลการดำเนินงานของโครงการ (ระดับความพึงพอใจ) ในระดับมาก เป็นลำดับสูงสุด มีค่าเฉลี่ย ๔.๓๐ หรือ คิดเป็นร้อยละ ๘๕.๙๔ และมีความพึงพอใจต่อผลการดำเนินงานของโครงการเป็นรายชื่อ พบว่าทุกหัวข้อ มีความพึงพอใจในระดับมากทุกข้อ โดยหัวข้อที่กลุ่มตัวอย่างมีความพึงพอใจสูงสุด คือ หัวข้อ โดยภาพรวมท่านมีความพึงพอใจโครงการการ ๖ มีค่าเฉลี่ย ๔.๓๙ หรือคิดเป็นร้อยละ ๘๗.๘๐ และหัวข้อที่กลุ่มตัวอย่างมีความพึงพอใจต่ำสุด คือ หัวข้อการปรับปรุงถนนคอนกรีตเสริม แกะไขปัญหาความเดือดร้อน ในการสัญจรไป มา ถนนเป็นหลุมเป็นบ่อ มีค่าเฉลี่ย ๔.๑๗ หรือคิดเป็นร้อยละ ๘๓.๔๐

**ความคุ้มค่าและประโยชน์ที่ได้จากโครงการ** ผลการติดตามและประเมินผลการดำเนินการก่อสร้างประเภทต่าง ๆ ขององค์การบริหารส่วนตำบลนาแกว้าง โดยใช้งบประมาณจากการกู้เงินเพื่อเพิ่มประสิทธิภาพในการบริหารงานและการให้บริการสาธารณะ (โครงการพัฒนาศักยภาพด้านโครงสร้างพื้นฐานและการบริการสาธารณะ) ประจำปี พ.ศ. ๒๕๖๖ จากสำนักงานกองทุนพัฒนาเมืองในภูมิภาค ธนาคารออมสิน(สพม.) มีความเหมาะสมในพื้นที่ก่อสร้าง มีความคุ้มค่า มีประโยชน์ที่ได้รับจากโครงการ ตลอดจนปัญหาหรือผลกระทบต่างๆ ตามรายละเอียด ดังนี้

**ความเหมาะสมสภาพพื้นที่** ก่อนที่องค์การบริหารส่วนตำบลนาแกว้าง จะเริ่มดำเนินการ จะทำการสำรวจความต้องการของ ประชาชนในพื้นที่ก่อน โดยจะมีการประชุมชาวบ้านเพื่อลงมติเสนอความต้องการแก้ไข ปัญหาความเดือดร้อนในพื้นที่เป็นอันดับแรกผ่านสมาชิกสภาองค์การบริหารส่วนนาแกว้าง โดยโครงการที่จะดำเนินการมีบรรจุไว้ในแผนพัฒนาฯ เพื่อนำไปพิจารณาด้านการสำรวจสภาพของแต่ละพื้นที่และจัดทำงบประมาณ เพื่อแก้ไขปัญหาความเดือดร้อนให้กับประชน และประชาชนได้รับประโยชน์จากโครงการสูงสุด

**ความคุ้มค่ากับงบประมาณ** พบว่าองค์การบริหารส่วนตำบลนาแกว้าง ได้ดำเนินการก่อสร้างโครงการท่อระบายน้ำ โครงการซ่อมแซมถนนคอนกรีตเสริมเหล็กภายในหมู่บ้าน โครงการลงท่อระบายน้ำบ่อพักพร้อมฝาบ่ปิด โครงการก่อสร้างรางระบายน้ำ โครงการปรับปรุงถนนคอนกรีตเสริมเหล็ก โครงการก่อสร้างถนนคอนกรีตเสริมเหล็ก โครงการลงท่อระบายน้ำพร้อมประตูเปิด-ปิด โครงการปรับปรุงถนนลาดยาง โครงการติดตั้งไฟฟ้าโซล่าเซลล์ระหว่างหมู่บ้าน รวมทั้งสิ้นจำนวน ๒๓ โครงการ ซึ่งงบประมาณแต่ละโครงการ ความกว้าง ความยาว ความหนา ลักษณะปริมาณงานแต่ละโครงการจำนวนไม่เท่ากัน ต้นทุนของโครงการจึงเป็นส่วนหนึ่งของการประเมินความคุ้มค่า ต้นทุนของโครงการจึงอยู่ที่การประมาณการระยะเวลา ซึ่งอาจพิจารณาจากอายุการใช้งาน ความคงทนได้มาตรฐาน ซึ่งมีได้ตีค่าออกมาเป็นตัวเงิน แต่เป็นการวัดช่วงเวลาที่โครงการจะเกิดประโยชน์ทางเศรษฐกิจ หรือการใช้ประโยชน์ในการใช้เส้นทางสัญจรไปมา ความปลอดภัยในชีวิตและทรัพย์สิน ซึ่งอายุใช้งานจะเป็นระยะปานกลางถึงระยะยาว การคิดความคุ้มค่าด้านผลการตอบแทนในมุมมองของความคุ้มค่าทางการเงินจะมองไม่เห็น และจะปรากฏผลตอบแทนทางการเงินติดลบ แต่เมื่อมองความคุ้มค่าของการใช้

ประโยชน์ สภาพความมั่นคง อายุการใช้งาน โครงการที่ได้ดำเนินการก่อสร้างสามารถใช้ประโยชน์ได้ การลงทุนดังกล่าวถือว่ามีความคุ้มค่า ซึ่งการประเมินการลงทุนด้านการจัดบริการสาธารณะขององค์การบริหารส่วนตำบลนากว้าง ใช้การประเมินโครงการลงทุนที่มุ่งหวังที่จะพิจารณาผลประโยชน์ต่อสังคมชุมชน ประชาชนได้รับประโยชน์สูงสุดจากโครงการในระยะยาว

**ประโยชน์ได้รับจากโครงการ** พบว่าประชาชนได้รับประโยชน์จากการดำเนินการก่อสร้างโครงการประเภทต่าง ๆ เพราะประชาชนมีส่วนร่วมในการสำรวจปัญหาความต้องการความเดือดร้อนของคนในหมู่บ้านที่สามารถนำมาแก้ไขปัญหาความเดือดร้อนได้ โดยประชาชนในเขตพื้นที่หมู่บ้านและหมู่บ้านใกล้เคียงได้รับประโยชน์ในหลายๆ ด้าน เช่น ใช้เป็นเส้นทางสัญจรไปมา ใช้เป็นเส้นทางในการการขนส่งพืชผลผลิตทางการเกษตร เป็นเส้นทางเศรษฐกิจให้กับประชาชนใช้ทำมาค้าขาย ติดต่อประสานงานในการทำธุรกิจด้านต่างๆ ได้รับความสะดวก รวดเร็ว ลดระยะเวลาในการเดินทาง มีความปลอดภัยในชีวิตและทรัพย์สิน แก้ไขปัญหาการระบายน้ำ การป้องกันน้ำท่วม ทำให้ประสิทธิภาพการระบายน้ำเพิ่มมากขึ้น การระบายน้ำ ได้สะดวก รวดเร็ว

**การประเมินผลกระทบ** พิจารณาจากผลการดำเนินโครงการและการปฏิบัติงานตามภารกิจ พบว่าจากการดำเนินโครงการไม่มีผลกระทบต่อชุมชน แต่กลับทำให้การเดินทางของชาวบ้านสามารถสัญจรไปมาได้สะดวก ระหว่างชุมชน หมู่บ้าน อำเภอ จังหวัด การเดินทางที่สะดวกรวดเร็ว ทำให้มีเวลาเหลือสำหรับการประกอบอาชีพเสริมหรือดูแลสุขภาพชีวิตให้ดีขึ้น การกระจายสาธารณสุขไปทั่วให้ครอบคลุมพื้นที่ก่อให้เกิดมาตรฐานในด้านความเป็นอยู่และคุณภาพชีวิตที่ดีขึ้น

## คำนำ

การติดตามและประเมินผลโครงการกู้เงินเพื่อเพิ่มประสิทธิภาพในการบริหารงานและการให้บริการ สาธารณะ ขององค์การบริหารส่วนตำบลนาแกว้าง ( หลังดำเนินการ) เพื่อแก้ไขปัญหาความเดือดร้อนของประชาชน ในพื้นองค์การบริหารส่วนตำบลนาแกว้าง การติดตามประเมินผลในครั้งนี้ เป็นการติดตามประเมินผลการ ดำเนินการโครงการประเภทต่าง ๆ จากเงินกู้สำนักงานกองทุนพัฒนาเมืองในภูมิภาค ธนาคารออมสิน ซึ่งได้ ดำเนินการไปแล้ว เพื่อต้องการทราบผลสัมฤทธิ์ในผลสำเร็จของงาน และเกิดประโยชน์สูงสุด มีความคุ้มค่าให้กับ ประชาชนในเขตพื้นที่

ทำนนี้ขอขอบพระคุณคณะผู้บริหารองค์การบริหารส่วนตำบลนาแกว้าง สมาชิกสภาองค์การบริหาร ส่วนตำบลนาแกว้าง ที่ให้การสนับสนุนและมองเห็นความสำคัญของการติดตามและประเมินผลการดำเนินการของ หน่วยงานและขอขอบคุณผู้นำชุมชน ประชาชนในพื้นที่ที่ให้ข้อมูลที่เป็นประโยชน์ต่อการดำเนินงานขององค์การ บริหารส่วนตำบลนาแกว้าง ในการติดตามและประเมินผลโครงการดังกล่าวสำเร็จลุล่วงด้วยดี จึงได้นำเสนอ เอกสารรายงานการติดตามฯ ต่อผู้บริหารท้องถิ่น สภาท้องถิ่น และเผยแพร่ให้ผู้สนใจได้รับทราบ หวังเป็นอย่างยิ่ง ว่าเอกสารรายงานฉบับนี้ จะเป็นประโยชน์สำหรับผู้สนใจหรือส่วนราชการหน่วยงานอื่นที่เกี่ยวข้องในการ ดำเนินงานครั้งต่อไป

คณะทำงานติดตามและประเมินผลแผนงานโครงการ

องค์การบริหารส่วนตำบลนาแกว้าง

ธันวาคม ๒๕๖๗

## สารบัญ

	หน้า
บทสรุปผู้บริหาร	
บทที่ ๑ วิธีการติดตามและประเมินผล	๑ - ๓
๑.๑ กลุ่มตัวอย่างผู้ให้ข้อมูล	
๑.๒ เครื่องมือที่ใช้ในการติดตาม	
๑.๓ การเก็บรวบรวมข้อมูล	
๑.๔ ระยะเวลาในการเก็บรวบรวมข้อมูล	
๑.๕ การวิเคราะห์ข้อมูล	
๑.๖ การนำเสนอ	
บทที่ ๒ ผลการติดตามและประเมินผล	๔ - ๑๐
บทที่ ๓ สรุปการติดตามและประเมินผล	๑๑ - ๑๔
ภาคผนวก	

## บทที่ ๑

### วิธีการติดตามและประเมินผล

การติดตามและประเมินผลโครงการกู้เงินเพื่อเพิ่มประสิทธิภาพในการบริหารงานและการให้บริการสาธารณะขององค์การบริหารส่วนตำบลนากว้าง (หลังดำเนินการ) เพื่อแก้ไขปัญหาความเดือดร้อนของประชาชนในพื้นที่และองค์การบริหารส่วนตำบลนากว้าง ได้ดำเนินการตามโครงการ ฯ เสร็จเรียบร้อยในปีงบประมาณพ.ศ. ๒๕๖๗ จำนวน ๒๓ โครงการ

ดังนั้นเพื่อให้การดำเนินงานตามโครงการต่าง ๆ ที่ได้ดำเนินการไปแล้วเกิดผลสัมฤทธิ์และเกิดประโยชน์สูงสุดแก่ประชาชนในพื้นที่ คณะทำงานติดตามประเมินโครงการเงินกู้ ฯ ขององค์การบริหารส่วนตำบลนากว้าง ได้ดำเนินการติดตามประเมินผล ความคุ้มค่า และเกิดประโยชน์สูงสุดกับประชาชน ตามโครงการกู้เงินเพื่อเพิ่มประสิทธิภาพในการบริหารงานและการให้บริการสาธารณะ ประจำปี พ.ศ. ๒๕๖๖ ด้านโครงสร้างพื้นฐาน ประเภท โครงการลงท่อระบายน้ำ โครงการซ่อมแซมถนนคอนกรีตเสริมเหล็กภายในหมู่บ้าน โครงการลงท่อระบายน้ำบ่อพักพร้อมฝापิด โครงการก่อสร้างรางระบายน้ำ โครงการปรับปรุงถนนคอนกรีตเสริมเหล็ก โครงการก่อสร้างถนนคอนกรีตเสริมเหล็ก โครงการลงท่อระบายน้ำพร้อมประตูเปิด-ปิด โครงการปรับปรุงถนนลาดยาง โครงการติดตั้งไฟฟ้าโซล่าเซลล์ระหว่างหมู่บ้าน โดยการเก็บรวบรวมข้อมูลโดยใช้ แบบสำรวจสอบถามเก็บข้อมูลโดยไม่เจาะจง จากประชาชนกลุ่มตัวอย่างที่ได้รับประโยชน์และมีส่วนเกี่ยวข้อง กบโครงการได้ทำการวิเคราะห์ข้อมูลหาค่าเฉลี่ย ค่าร้อยละ เป็นการติดตามและประเมินผลเชิงปริมาณ ซึ่งได้กำหนดหัวข้อและวิธีการติดตามและประเมินผลโครงการ ดังต่อไปนี้

๑. กลุ่มตัวอย่างและผู้ให้ข้อมูล
๒. เครื่องมือที่ใช้ในการติดตามประเมินผล
๓. การเก็บรวบรวมข้อมูล
๔. ระยะเวลาในการเก็บรวบรวมข้อมูล
๕. การวิเคราะห์ข้อมูล
๖. การนำเสนอ

#### ๑. กลุ่มตัวอย่างและผู้ให้ข้อมูล

กลุ่มตัวอย่าง ได้แก่ ประชาชนที่อาศัยในหมู่บ้าน หรือพื้นที่หมู่บ้านใกล้เคียง ที่องค์การบริหารส่วนตำบลนากว้าง เข้าไปดำเนินการโครงการ ผู้ให้ข้อมูล คือ ประชาชนในหมู่บ้าน, หมู่บ้านใกล้เคียง หรือผู้มีส่วนเกี่ยวข้องในการรับผลประโยชน์ ได้แก่ ประชาชนที่อาศัยอยู่ในเขตองค์การบริหารส่วนตำบลนากว้าง จำนวน ๒,๕๔๕ ราย

#### ๒. เครื่องมือที่ใช้ในการติดตามและประเมินผล

เครื่องมือที่ใช้ในการติดตามและประเมินผล คือ แบบสอบถามแบบมีโครงสร้าง โดยการสำรวจเก็บข้อมูลจากประชากร เพื่อเปิดโอกาสให้กลุ่มตัวอย่างเข้าร่วมแสดงความคิดเห็นต่าง ๆ แบ่งออกเป็น ๓ ส่วน คือ

๑. ส่วนที่ ๑ ข้อมูลทั่วไปผู้ตอบแบบสอบถาม ได้แก่ เพศ อายุ ระดับการศึกษา สถานภาพ การอาศัยอยู่ในพื้นที่ การใช้ประโยชน์จากโครงการ

๒. ส่วนที่ ๒ ประเมินความพึงพอใจต่อผลการดำเนินงานบริหารโครงการขององค์การบริหารส่วนตำบลนาแกว้าง และ ประเมินความพึงพอใจต่อผลการดำเนินงานโครงการ

๓. ส่วนที่ ๓ ข้อเสนอแนะอื่นๆ

### ๓. การเก็บรวบรวมข้อมูล

ดำเนินการเก็บข้อมูลจากประชากรกลุ่มตัวอย่าง โดยใช้แบบสอบถามทั้งโครงสร้างปลายปิดและปลายเปิดจากประชากรกลุ่มตัวอย่าง ที่ได้รับประโยชน์และมีส่วนเกี่ยวข้องในโครงการ ในพื้นที่ตำบลนาแกว้าง โดยการสุ่มสำรวจเก็บข้อมูลตามแบบสอบถามจากประชากรกลุ่มตัวอย่างให้กระจายไปในพื้นที่โครงการ และรวบรวมแบบสอบถามกลับคืน ในส่วนของคำถามแบบปลายปิดและปลายเปิด และข้อคิดเห็นต่าง ๆ ของโครงการ ประกอบไปด้วย

๑. โครงการลงท่อระบายน้ำ	จำนวน	๘	โครงการ
๒. โครงการซ่อมแซมถนนคอนกรีตเสริมเหล็ก	จำนวน	๑	โครงการ
๓. โครงการปรับปรุงถนนคอนกรีตเสริมเหล็ก	จำนวน	๖	โครงการ
๔. โครงการปรับปรุงถนนลาดยาง	จำนวน	๒	โครงการ
๕. โครงการก่อสร้างทางระบายน้ำ	จำนวน	๑	โครงการ
๖. โครงการก่อสร้างถนนคอนกรีตเสริมเหล็ก	จำนวน	๓	โครงการ
๗. โครงการติดตั้งไฟฟ้าส่องสว่าง	จำนวน	๒	โครงการ
	รวม	๒๓	โครงการ

### ๔. ระยะเวลาในการเก็บรวบรวมข้อมูล

ดำเนินการสำรวจข้อมูล เดือน กุมภาพันธ์ - กันยายน ๒๕๖๗

### ๕. การวิเคราะห์ข้อมูล

ทำการวิเคราะห์ข้อมูลโดยใช้โปรแกรมคอมพิวเตอร์ สถิติที่ใช้ในการวิเคราะห์ข้อมูลทั่วไปใช้สถิติแบบแจกแจงร้อยละ การแปลความหมายของข้อมูลพิจารณาจากค่าเฉลี่ย โดยแบ่งคะแนนค่าเฉลี่ยเป็น ๕ ระดับ ดังนี้

๕ หมายถึง	พึงพอใจมากที่สุด	ค่าเฉลี่ย	๔.๕๑ - ๕.๐๐
๔ หมายถึง	พึงพอใจมาก	ค่าเฉลี่ย	๓.๕๑ - ๔.๕๐
๓ หมายถึง	พึงพอใจ	ค่าเฉลี่ย	๒.๕๑ - ๓.๕๐
๒ หมายถึง	พึงพอใจน้อย	ค่าเฉลี่ย	๑.๕๑ - ๒.๕๐
๑ หมายถึง	พึงพอใจน้อยที่สุด	ค่าเฉลี่ย	๑.๐๐ - ๑.๕๐

## ๖. การนำเสนอข้อมูล

จัดทำรายงานผลกาติดตามประเมินผลในรูปแบบร้อยละและค่าเฉลี่ย เซึ่งพรรณนาในประเด็น คำตอบที่ได้จากการสำรวจตอบแบบสอบถาม ค่าสถิติที่ใช้จะเป็นค่าเฉลี่ยและค่าร้อยละ และสรุปผลการติดตามใน ภาพรวมเป็นรูปเล่มรายงานผู้บริหารและประชาสัมพันธ์ให้ประชาชนและผู้สนใจทราบต่อไป

## บทที่ ๒

### ผลการวิเคราะห์ข้อมูล

จากการติดตามและประเมินโครงการ การใช้จ่ายเงินกู้ตามโครงการกู้เงินเพื่อเพิ่มประสิทธิภาพในการบริหารงานและการให้บริการสาธารณะ ประจำปี พ.ศ. ๒๕๖๖ (หลังดำเนินการ) จำนวน ๒๓ โครงการ ด้านโครงสร้างพื้นฐาน โดยการแจกแบบสำรวจสอบถาม แบบไม่เจาะจง จากประชาชนที่ได้รับประโยชน์และใช้เส้นทางสัญจรผ่านไปมา โดยการสำรวจสอบถามประชาชนที่อยู่ในหมู่บ้าน และหมู่บ้านใกล้เคียง ประชาชนที่ได้รับประโยชน์จากโครงการที่เข้าไปดำเนินการ ทำการวิเคราะห์ข้อมูลหาค่าร้อยละและค่าเฉลี่ย โดยแบ่งผลการประเมินเป็น ๓ ส่วน ดังนี้

๑. ข้อมูลทั่วไป
๒. ความพึงพอใจ ประโยชน์ที่ได้รับต่อการดำเนินงานโครงการ
๓. ข้อเสนอแนะต่าง ๆ

#### ๑ ข้อมูลทั่วไปของผู้ตอบแบบสอบถาม

ตารางที่ ๑ จำนวนและร้อยละของกลุ่มตัวอย่าง จำแนกตามข้อมูล

ข้อมูลทั่วไป	จำนวน ๒,๕๔๕ ราย	ร้อยละ
๑. เพศ	• ชาย	จำนวน ๑,๒๓๐ ราย ๔๘.๓๓
	• หญิง	จำนวน ๑,๓๑๕ ราย ๕๑.๖๗
	รวม	จำนวน ๒,๕๔๕ ราย ๑๐๐
๒. อายุ	• ต่ำกว่า ๒๐ ปี	จำนวน ๒๖๔ ราย ๑๐.๓๗
	• ๒๑-๓๐ ปี	จำนวน ๔๕๗ ราย ๑๗.๙๖
	• ๓๑-๔๐ ปี	จำนวน ๔๗๔ ราย ๑๘.๖๒
	• ๔๑-๕๐ ปี	จำนวน ๔๖๔ ราย ๑๘.๒๓
	• ๕๑-๖๐ ปี	จำนวน ๔๕๕ ราย ๑๗.๘๕
	• ๖๑ ปีขึ้นไป	จำนวน ๔๓๑ ราย ๑๖.๙๓
	รวม	จำนวน ๒,๕๔๕ ราย ๑๐๐
๓. ระดับการศึกษา	• ประถมศึกษา	จำนวน ๑,๒๒๙ ราย ๔๘.๒๙
	• มัธยมศึกษา	จำนวน ๗๑๘ ราย ๒๘.๒๑
	• ปวช./ปวส./อนุปริญญา	จำนวน ๓๙๗ ราย ๑๕.๖๖
	• ปริญญาตรี	จำนวน ๑๗๐ ราย ๖.๖๘
	• สูงกว่าปริญญาตรี	จำนวน ๒๔ ราย ๐.๙๔
	• อื่นๆ	จำนวน ๗ ราย ๐.๒๘
	รวม	จำนวน ๒,๕๔๕ ราย ๑๐๐

ตารางที่ ๑ ต่อ

ข้อมูลทั่วไป	จำนวน ๒,๕๔๕ ราย	ร้อยละ
<b>๔. สถานภาพ</b>		
• ประชาชนทั่วไป	จำนวน ๒,๓๓๔ ราย	๙๑.๗๑
• ผู้นำชุมชน	จำนวน ๒๔ ราย	๐.๙๔
• นักเรียน/นักศึกษา	จำนวน ๑๘๗ ราย	๗.๓๕
• อื่นๆ	จำนวน - ราย	-
รวม	จำนวน ๒,๕๔๕ ราย	๑๐๐
<b>๕. ระยะเวลาในการใช้เส้นทาง/ ถนนสายนี้</b>		
• มากกว่า ๓๐ นาที/วัน	จำนวน ๒,๒๐๗ ราย	๘๖.๗๒
• น้อยกว่า ๓๐ นาที/วัน	จำนวน ๓๓๘ ราย	๑๓.๒๘
รวม	จำนวน ๒,๕๔๕ ราย	๑๐๐
<b>๖. สาเหตุที่ใช้เส้นทาง/ถนนสายนี้</b>		
• อาศัยอยู่ในหมู่บ้าน	จำนวน ๒,๔๗๕ ราย	๙๗.๔๑
• ประกอบอาชีพในหมู่บ้าน	จำนวน ๕๕ ราย	๒.๑๖
• ติดต่อสื่อสารภายในหมู่บ้าน	จำนวน ๑๑ ราย	๐.๔๓
• อื่นๆ	จำนวน - ราย	-
รวม	จำนวน ๒,๕๔๕ ราย	๑๐๐

จากตารางที่ ๑ ประชากรกลุ่มตัวอย่าง จำนวน ๒,๕๔๕ ราย พบเพศชาย จำนวน ๑,๒๓๐ ราย คิดเป็นร้อยละ ๔๘.๓๓ เพศหญิง จำนวน ๑,๓๑๕ ราย คิดเป็นร้อยละ ๕๑.๖๗ ส่วนใหญ่อยู่ระหว่าง ๓๑ - ๔๐ ปี จำนวน ๔๗๔ ราย คิดเป็นร้อยละ ๑๘.๖๒ รองลงมา อายุระหว่าง ๔๑ - ๕๐ ปี จำนวน ๔๖๔ ราย คิดเป็นร้อยละ ๑๘.๒๓ กลุ่มอายุระหว่าง ๒๑ - ๓๐ ปี จำนวน ๔๕๗ คิดเป็นร้อยละ ๑๗.๙๖ กลุ่มอายุ ๕๑ - ๖๐ ปี จำนวน ๔๕๕ คิดเป็นร้อยละ ๑๗.๘๕ กลุ่มอายุ ๖๑ ปีขึ้นไป จำนวน ๔๓๑ ราย คิดเป็นร้อยละ ๑๖.๙๓ และกลุ่มที่มีอายุน้อยที่สุด ต่ำกว่า ๒๐ ปี จำนวน ๒๖๔ ราย คิดเป็นร้อยละ ๑๐.๓๗

ระดับการศึกษาส่วนใหญ่ ระดับประถมศึกษา จำนวน ๑,๒๒๙ ราย คิดเป็นร้อยละ ๔๘.๒๙ รองลงมาจบการศึกษาระดับมัธยมศึกษา จำนวน ๗๑๘ ราย คิดเป็นร้อยละ ๒๘.๒๑ ระดับปวช./ปวส./อนุปริญญา จำนวน ๓๙๗ ราย คิดเป็นร้อยละ ๑๕.๖๐ และปริญญาตรี จำนวน ๑๗๐ ราย คิดเป็นร้อยละ ๖.๖๘ สูงกว่าปริญญาตรี จำนวน ๒๔. ราย คิดเป็นร้อยละ ๐.๙๔ และอื่น ๆ จำนวน ๗ ราย คิดเป็นร้อยละ ๐.๒๘

สถานภาพส่วนใหญ่เป็นประชาชนทั่วไป จำนวน ๒,๓๓๔ ราย คิดเป็นร้อยละ ๙๑.๗๑ รองลงมา เป็นนักเรียน/นักศึกษา จำนวน ๑๘๗ ราย คิดเป็นร้อยละ ๗.๓๕ ผู้นำชุมชน จำนวน ๒๔ ราย คิดเป็นร้อยละ ๐.๙๔

ระยะเวลาในการใช้เส้นทางมากกว่า ๓๐ นาที/วัน จำนวน ๒,๒๐๗ ราย คิดเป็นร้อยละ ๘๖.๗๒ น้อยกว่า ๓๐ นาที/วัน จำนวน ๓๓๘ ราย คิดเป็นร้อยละ ๑๓.๒๘

สาเหตุที่ใช้เส้นทาง อาศัยอยู่ในหมู่บ้าน จำนวน ๒,๔๗๙ ราย คิดเป็นร้อยละ ๙๗.๔๑ ประกอบอาชีพในหมู่บ้าน จำนวน ๕๕ ราย คิดเป็นร้อยละ ๒.๑๖ และติดต่อสื่อสารภายในหมู่บ้าน จำนวน ๑๑ ราย คิดเป็นร้อยละ ๐.๔๓

## ส่วนที่ ๒ ความพึงพอใจต่อการดำเนินโครงการ “การมีส่วนร่วมในด้านการบริหารโครงการ

ความพึงพอใจต่อการดำเนินโครงการ (ระดับการมีส่วนร่วม) กลุ่มประชากรตัวอย่าง จำนวน ๒,๕๔๕ ราย ได้แสดงความคิดเห็นต่อการดำเนินโครงการกู้เงินเพื่อเพิ่มประสิทธิภาพในการบริหารงานและการให้บริการสาธารณะ

๕ หมายถึง	พึงพอใจมากที่สุด	ค่าเฉลี่ย	๔.๕๑ - ๕.๐๐
๔ หมายถึง	พึงพอใจมาก	ค่าเฉลี่ย	๓.๕๑ - ๔.๕๐
๓ หมายถึง	พึงพอใจ	ค่าเฉลี่ย	๒.๕๑ - ๓.๕๐
๔ หมายถึง	พึงพอใจน้อย	ค่าเฉลี่ย	๑.๕๑ - ๒.๕๐
๑ หมายถึง	พึงพอใจน้อยที่สุด	ค่าเฉลี่ย	๑.๐๐ - ๑.๕๐

ร้อยละความพอใจของกลุ่มตัวอย่าง จำแนกตามระดับคะแนนเฉลี่ยความพึงพอใจในด้าน “การมีส่วนร่วมในด้านการบริหารโครงการ (ระดับการมีส่วนร่วม)” เป็นรายชื่อ

### ตารางที่ ๒

หัวข้อ	ระดับความพึงพอใจ ( จำนวนคน )							
	มากที่สุด	มาก	พอใช้	น้อย	น้อยที่สุด	ระดับ	ค่าเฉลี่ย	ร้อยละ
๑. การแจ้งระยะเวลาในการก่อสร้าง	๑,๑๗๓	๘๓๒	๔๓๓	๘๑	๒๖	มาก	๔.๒๐	๘๓.๙๒
๒. การแจ้งชื่อบริษัท เภอร์โทรศัทพ์ของผู้รับจ้าง	๙๗๒	๙๗๙	๔๔๕	๑๐๔	๔๕	มาก	๔.๐๗	๘๑.๔๕
๓. การแจ้งรายละเอียดของโครงการ	๙๘๔	๙๖๓	๔๗๔	๗๘	๔๖	มาก	๔.๐๘	๘๑.๖๙
๔. การแจ้งเตือนล่วงหน้าก่อนการก่อสร้าง	๑,๐๔๖	๙๑๐	๔๘๗	๕๖	๔๗	มาก	๔.๑๒	๘๒.๔๔
๕. ความรวดเร็วของการก่อสร้าง	๑,๐๕๔	๘๙๐	๔๘๑	๖๓	๔๒	มาก	๔.๑๐	๘๒.๐๕
๖. ประชาชนมีส่วนร่วมในการเสนอโครงการ	๙๖๘	๙๙๖	๔๕๘	๙๗	๒๕	มาก	๔.๐๙	๘๑.๘๖
๗. ประชาชนมีส่วนร่วมในการตรวจสอบโครงการ	๑,๐๙๑	๙๔๕	๓๘๔	๑๐๐	๒๖	มาก	๔.๑๗	๘๓.๔๐
๘. ประชาชนได้รับประโยชน์จากการดำเนินโครงการ/กิจกรรม	๑,๑๑๘	๑,๐๑๐	๓๒๗	๖๔	๒๖	มาก	๔.๒๓	๘๔.๖๐
๙.โครงการนี้คุ้มค่ากับงบประมาณที่ได้รับ	๑,๑๓๙	๑,๐๓๑	๓๐๖	๔๐	๔๒	มาก	๔.๒๗	๘๕.๓๔
รวม	๙,๕๔๕	๘,๕๕๖	๓,๗๙๕	๖๘๓	๓๒๕	มาก	๔.๑๕	๘๒.๙๗
ร้อยละ	๔๑.๖๗	๓๗.๓๕	๑๖.๕๗	๒.๙๘	๑.๔๒			

จากตารางที่ ๒ เมื่อพิจารณาความคิดเห็นของกลุ่มตัวอย่างที่แสดงถึงความพึงพอใจในด้านการบริหารโครงการ (ระดับการมีส่วนร่วม) ในภาพรวม พบว่ามีความพึงพอใจในระดับมาก เป็นลำดับสูงสุด มีค่าเฉลี่ย ๔.๑๕

หรือ คิดเป็นร้อยละ ๘๒.๙๗ และเมื่อพิจารณาความพึงพอใจด้านการบริหารโครงการ (ระดับการมีส่วนร่วม) เป็นรายข้อ พบว่าทุกหัวข้อมีความพึงพอใจในระดับมากทุกข้อ และหัวข้อที่กลุ่มตัวอย่างมีความพึงพอใจสูงสุด คือ หัวข้อ โครงการนี้คุ้มค่างบประมาณที่ได้รับ มีค่าเฉลี่ย ๔.๒๗ หรือคิดเป็นร้อยละ ๘๕.๓๔ รองลงมาคือ หัวข้อ ประชาชนได้รับประโยชน์ที่จากการดำเนินโครงการ/กิจกรรม มีค่าเฉลี่ย ๔.๒๓ หรือคิดเป็นร้อยละ ๘๔.๖๐ การแจ้งระยะเวลาในการก่อสร้าง มีค่าเฉลี่ย ๔.๒๐ หรือคิดเป็นร้อยละ ๘๓.๙๒ ประชาชนมีส่วนร่วมในการตรวจสอบโครงการ มีค่าเฉลี่ย ๔.๑๗ หรือคิดเป็นร้อยละ ๘๓.๔๐ การแจ้งเตือนล่วงหน้าก่อนการก่อสร้าง มีค่าเฉลี่ย ๔.๑๒ หรือคิดเป็นร้อยละ ๘๒.๔๔ ความรวดเร็วของการก่อสร้าง มีค่าเฉลี่ย ๔.๑๐ หรือคิดเป็นร้อยละ ๘๒.๐๕ การแจ้งรายละเอียดของโครงการ มีค่าเฉลี่ย ๔.๐๘ หรือคิดเป็นร้อยละ ๘๑.๖๙ และหัวข้อที่กลุ่มตัวอย่างมีความพึงพอใจต่ำสุด คือ หัวข้อการแจ้งชื่อบริษัท เบอร์โทรศัพท์ของผู้รับจ้าง มีค่าเฉลี่ย ๔.๐๗ หรือคิดเป็นร้อยละ ๘๑.๔๕

### ส่วนที่ ๓ ระดับความพึงพอใจต่อผลการดำเนินงานของโครงการ ( ระดับความพึงพอใจ)

ระดับความพึงพอใจต่อผลการดำเนินงานของโครงการ (ระดับความพึงพอใจ) ของกลุ่มตัวอย่างจำนวน ๒,๕๔๕ ราย ได้แสดงความคิดเห็นต่อการดำเนินโครงการกู้เงินเพื่อเพิ่มประสิทธิภาพในการบริหารงาน และการให้บริการสาธารณะ

๕ หมายถึง	พึงพอใจมากที่สุด	ค่าเฉลี่ย	๔.๕๑ - ๕.๐๐
๔ หมายถึง	พึงพอใจมาก	ค่าเฉลี่ย	๓.๕๑ - ๔.๕๐
๓ หมายถึง	พึงพอใจ	ค่าเฉลี่ย	๒.๕๑ - ๓.๕๐
๒ หมายถึง	พึงพอใจน้อย	ค่าเฉลี่ย	๑.๕๑ - ๒.๕๐
๑ หมายถึง	พึงพอใจน้อยที่สุด	ค่าเฉลี่ย	๑.๐๐ - ๑.๕๐

ร้อยละความพึงพอใจของกลุ่มตัวอย่าง จำแนกตามระดับคะแนนเฉลี่ยความพึงพอใจในด้าน “ระดับความพึงพอใจต่อผลการดำเนินงานของโครงการ (ระดับความพึงพอใจ) ” เป็นรายข้อ

หัวข้อ	ระดับความพึงพอใจ ( จำนวนคน )							
	มากที่สุด	มาก	พอใช้	น้อย	น้อยที่สุด	ระดับ	ค่าเฉลี่ย	ร้อยละ
๑. ประโยชน์ที่ได้รับจากโครงการปรับปรุงถนนคอนกรีตเสริมเหล็ก	๑,๑๖๖	๑,๑๒๖	๑๘๙	๔๗	๑๗	มาก	๔.๓๓	๘๖.๕๔
๒. การปรับปรุงถนนคอนกรีตเสริมเหล็ก ทำให้เกิดโครงข่ายการคมนาคมเชื่อมระหว่างหมู่บ้านตำบล อำเภอ ได้สะดวก รวดเร็ว	๑,๑๙๖	๑,๐๘๔	๑๘๗	๔๖	๓๒	มาก	๔.๓๒	๘๖.๔๕
๓. ปรับปรุงถนนคอนกรีตเสริมเหล็ก ทำให้เกิดความปลอดภัยในการสัญจร ไป - มา	๑,๐๗๘	๑,๑๖๒	๒๓๒	๕๔	๑๙	มาก	๔.๒๗	๘๕.๓๕

หัวข้อ	ระดับความพึงพอใจ ( จำนวนคน )							
	มากที่สุด	มาก	พอใช้	น้อย	น้อยที่สุด	ระดับ	ค่าเฉลี่ย	ร้อยละ
๔. ปรับปรุงถนนคอนกรีตเสริมเหล็กในครั้งนี้ได้มาตรฐานมีความแข็งแรง ทนทานเหมาะสมกับงบประมาณ	๑,๑๓๕	๑,๐๙๑	๒๔๗	๓๓	๓๙	มาก	๔.๒๘	๘๕.๕๔
๕. การปรับปรุงถนนคอนกรีตเสริมเหล็กทำให้ได้รับความสะดวกในการเดินทาง และลดระยะเวลาในการเดินทาง	๑,๑๓๖	๑,๑๑๒	๒๒๒	๕๑	๒๔	มาก	๔.๒๙	๘๕.๘๒
๖. การปรับปรุงถนนคอนกรีตเสริมเหล็กแล้วเสร็จตามกำหนดระยะเวลา	๑,๒๑๘	๑,๐๔๖	๒๑๘	๒๙	๓๔	มาก	๔.๓๓	๘๖.๖๐
๗. การปรับปรุงถนนคอนกรีตเสริมแก้ไขปัญหาความเดือดร้อน ในการสัญจรไป มา ถนนเป็นหลุมเป็นบ่อ	๑,๐๙๑	๙๔๕	๓๘๔	๑๐๐	๒๖	มาก	๔.๑๗	๘๓.๔๐
๘. โดยภาพรวมท่านมีความพึงพอใจโครงการการปรับปรุงถนนคอนกรีตเสริม	๑,๓๒๕	๙๘๒	๑๗๐	๔๒	๒๖	มาก	๔.๓๙	๘๗.๘๐
รวม	๙,๓๔๕	๘,๕๔๘	๑,๘๕๙	๔๐๒	๒๑๗	มาก	๔.๓๐	๘๕.๙๔
ร้อยละ	๔๕.๘๙	๔๑.๙๘	๙.๐๘	๑.๙๗	๑.๐๗			

จากตารางที่ ๓ พิจารณาความคิดเห็นของกลุ่มตัวอย่างที่แสดงถึงความพึงพอใจต่อผลการดำเนินงานของโครงการ (ระดับความพึงพอใจ) พบว่ามีความพึงพอใจในระดับมาก เป็นลำดับสูงสุด มีค่าเฉลี่ย ๔.๓๐ หรือ คิดเป็นร้อยละ ๘๕.๙๔ และเมื่อพิจารณาความพึงพอใจต่อผลการดำเนินงานของโครงการ เป็นรายชื่อ พบว่าทุกหัวข้อมีความพึงพอใจในระดับมากทุกข้อ และหัวข้อที่กลุ่มตัวอย่างมีความพึงพอใจสูงสุด คือ หัวข้อ โดยภาพรวมท่านมีความพึงพอใจโครงการการปรับปรุงถนนคอนกรีตเสริม มีค่าเฉลี่ย ๔.๓๙ หรือคิดเป็นร้อยละ ๘๗.๘๐ รองลงมาคือ หัวข้อ ประโยชน์ที่ได้รับจากโครงการ ปรับปรุงถนนคอนกรีตเสริมเหล็ก และการปรับปรุงถนนคอนกรีตเสริมเหล็กแล้วเสร็จตามกำหนด ระยะเวลา มีค่าเฉลี่ย ๔.๓๓ หรือ คิดเป็นร้อยละ ๘๖.๕๔ การปรับปรุงถนนคอนกรีตเสริมเหล็กทำให้ได้รับความสะดวกในการเดินทาง และลดระยะเวลาในการเดินทาง มีค่าเฉลี่ย ๔.๒๙ หรือคิดเป็นร้อยละ ๘๕.๘๒ ปรับปรุงถนนคอนกรีตเสริมเหล็กในครั้งนี้ได้มาตรฐานมีความแข็งแรง ทนทานเหมาะสมกับงบประมาณ มีค่าเฉลี่ย ๔.๒๘ หรือคิดเป็นร้อยละ ๘๕.๕๔ ปรับปรุงถนนคอนกรีตเสริมเหล็กทำให้เกิดความปลอดภัยในการสัญจร ไป - มา มีค่าเฉลี่ย ๔.๒๗ หรือคิดเป็นร้อยละ ๘๕.๓๔ และหัวข้อที่กลุ่มตัวอย่างมีความพึงพอใจต่ำสุด คือ หัวข้อการปรับปรุงถนนคอนกรีตเสริม แก้ไขปัญหาความเดือดร้อน ในการสัญจรไป มา ถนนเป็นหลุมเป็นบ่อ มีค่าเฉลี่ย ๔.๑๗ หรือคิดเป็นร้อยละ ๘๓.๔๐

#### ส่วนที่ ๔ ตัวชี้วัดการประเมินความคุ้มค่า

๑. การประเมินประสิทธิภาพ ตัวชี้วัด ได้แก่ต้นทุนต่อหน่วย สัดส่วนผลผลิตต่อทรัพยากร และสัดส่วนค่าใช้จ่ายจริงต่อค่าใช้จ่ายตามแผน

๒. การประเมินประสิทธิผล ตัวชี้วัด จะวัดจากระดับความสำเร็จในการบรรลุวัตถุประสงค์/ เป้าหมาย ระดับความพึงพอใจของผู้ใช้ประโยชน์และคุณภาพการให้บริการ

๓. การประเมินผลกระทบ ตัวชี้วัด จะวัดจากผลสะท้อนการปฏิบัติภารกิจว่ามีผลกระทบต่อ เศรษฐกิจ สังคม หรือสิ่งแวดล้อม มากน้อยเพียงใด

ผลการติดตามและประเมินผล พบว่า การดำเนินการจัดทำโครงการกู้เงินเพื่อเพิ่มประสิทธิภาพในการบริหารงานและการให้บริการสาธารณะ ประจำปีงบประมาณ พ.ศ. ๒๕๖๖ อาทิ โครงการลงท่อระบายน้ำ โครงการซ่อมแซมถนนคอนกรีตเสริมเหล็กภายในหมู่บ้าน โครงการลงท่อระบายน้ำบ่อกักพร้อมฝาบด โครงการก่อสร้างรางระบายน้ำ โครงการปรับปรุงถนนคอนกรีตเสริมเหล็ก โครงการก่อสร้างถนนคอนกรีตเสริมเหล็ก โครงการลงท่อระบายน้ำพร้อมประตูเปิด-ปิด โครงการปรับปรุงถนนลาดยาง โครงการติดตั้งไฟฟ้าโซล่าเซลล์ระหว่างหมู่บ้าน โดยใช้งบประมาณการกู้เงินจากสำนักงานกองทุนพัฒนาเมืองในภูมิภาค ธนาคารออมสิน ขององค์การบริหารส่วนตำบลนาแก้ว เพื่อเพิ่มประสิทธิภาพในการบริหารงานและการให้บริการสาธารณะ (โครงการพัฒนาศักยภาพด้านโครงสร้างพื้นฐานและการบริการสาธารณะ ) ประจำปี พ.ศ. ๒๕๖๖ มีความเหมาะสมในพื้นที่ก่อสร้าง ความคุ้มค่า ประโยชน์ที่ได้รับจากโครงการ ตลอดจนปัญหาหรือผลกระทบต่างๆ ตามรายละเอียด ดังนี้

**ความเหมาะสมสภาพพื้นที่** ก่อนที่องค์การบริหารส่วนตำบลนาแก้ว จะเริ่มดำเนินการ จะทำการสำรวจความต้องการของ ประชาชนในพื้นที่ก่อน โดยจะมีการประชุมชาวบ้านเพื่อลงมติเสนอความต้องการแก้ไข ปัญหาความเดือดร้อนในพื้นที่เป็นอันดับแรกผ่านสมาชิกสภาองค์การบริหารส่วนนาแก้ว โดยโครงการที่จะดำเนินการมี บรรลุไว้ในแผนพัฒนาฯ เพื่อนำไปพิจารณาด้านการสำรวจสภาพของแต่ละพื้นที่และจัดทำงบประมาณเพื่อแก้ไขปัญหาความเดือดร้อนให้กับประชาชน และประชาชนได้รับประโยชน์จากโครงการสูงสุด ดังนี้

**๑. การประเมินด้านประสิทธิภาพ** พิจารณาจากปริมาณผลผลิตทำได้จริง พบว่าในการดำเนินการก่อสร้างตามโครงการได้รับอนุมัติวงเงินกู้ จำนวน ๑๘,๓๒๗,๒๗๒.๐๐ บาท เป็นโครงสร้างพื้นฐาน จำนวน ๑๕,๓๒๗,๒๗๒ บาท และดำเนินการจัดซื้อจัดจ้าง ตามระเบียบกระทรวงการคลังว่าด้วยการจัดซื้อจัดจ้างและการบริหารพัสดุภาครัฐ พ.ศ. ๒๕๖๐ (โครงสร้างพื้นฐาน) จำนวน ๑๓,๑๓๑,๐๐๐ บาท มีเงินเหลือจ่าย จำนวน ๒,๑๙๖,๒๗๒ บาท โดยสามารถประหยัดงบประมาณจากงบประมาณเงินกู้ คิดเป็นร้อยละ ๑๔.๓๓ และในการดำเนินงานก่อสร้างแล้วเสร็จสามารถใช้ประโยชน์ได้ มีความคุ้มค่า ประหยัดงบประมาณ และประชาชนได้รับประโยชน์อย่างแท้จริง โดยจะเห็นได้ว่าประชาชนในเขตพื้นที่องค์การบริหารส่วนตำบลนาแก้ว ได้รับประโยชน์ในหลายๆ ด้าน เช่น ใช้เป็นเส้นทางสัญจรไปมา ใช้เป็นเส้นทางในการการขนส่งพืชผลผลิตทางการเกษตร เป็นเส้นทางเศรษฐกิจให้กับประชาชนใช้ทำมาค้าขาย ติดต่อประสานงานในการทำธุรกิจด้านต่างๆ ได้รับความสะดวกรวดเร็ว ลดระยะเวลาในการเดินทาง ผู้ใช้รถใช้ถนนสัญจรได้อย่างปลอดภัยและคล่องตัว มีสภาพแวดล้อมที่ปรากฏแก่สายตาในเวลากลางคืนให้ดียิ่งขึ้นป้องกันมิให้เกิดอุบัติเหตุในช่วงกลางคืน ป้องกันและลดอาชญากรรม

การระบายน้ำ การป้องกันน้ำท่วม ทำให้ประสิทธิภาพการระบายน้ำเพิ่มมากขึ้น การระบายน้ำ ได้สะดวก รวดเร็ว ประชาชนได้รับประโยชน์จากโครงการสูงสุด

**๒. การประเมินด้านประสิทธิผล** พิจารณาจากระดับความสำเร็จในการบรรลุวัตถุประสงค์เป้าหมาย พบว่าการดำเนินการก่อสร้างตามโครงการแล้วเสร็จตามกำหนดระยะเวลา เหมาะสมกับงบประมาณ ประชาชนบริเวณพื้นที่โครงการมีส่วนร่วมในการบริหารจัดการ สามารถแก้ไขปัญหาความเดือดร้อนให้กับชาวบ้านได้ **ในด้านสังคมและพัฒนาคุณภาพชีวิต** อำนวยความปลอดภัยและป้องกันและลดอาชญากรรมให้ประชาชนในเส้นทางสัญจรไป - มา การป้องกันน้ำท่วมขังในพื้นที่ การระบายน้ำ ได้สะดวก รวดเร็ว ทำให้ประสิทธิภาพการระบายน้ำเพิ่มมากขึ้น **ในด้านเศรษฐกิจ** อำนวยความสะดวกในการใช้เส้นทางเพื่อติดต่อระหว่างกันในระดับตำบล อำเภอ จังหวัดได้อย่างคล่องตัวและมีความปลอดภัย ประชาชนมีความสะดวกในการเดินทางเพื่อทำการค้าขาย แลกเปลี่ยน สินค้า ทำให้เศรษฐกิจในชุมชนดีขึ้น ซึ่งผลไปในระดับอำเภอ จังหวัด

**๓. การประเมินผลกระทบ** พิจารณาจากผลการดำเนินโครงการและการปฏิบัติงานตามภารกิจ พบว่าจากการดำเนินโครงการไม่มีผลกระทบต่อชุมชน แต่กลับทำให้การเดินทางของชาวบ้านสามารถสัญจรไปมาได้สะดวก ระหว่างชุมชน หมู่บ้าน อำเภอ จังหวัด การกระจายสาธารณูปโภคให้ครอบคลุมพื้นที่ก่อให้เกิดมาตรฐานความเป็นอยู่และคุณภาพชีวิตที่ดีขึ้น การเดินทางที่สะดวก รวดเร็ว ทำให้มีเวลาเหลือสำหรับการประกอบอาชีพ เสริมหรือดูแลสุขภาพชีวิตให้ดีขึ้น

#### **๔. ประโยชน์ที่ได้รับจากโครงการ**

##### **ด้านเศรษฐกิจ**

๑. การเดินทางสัญจรไปมาเชื่อมโยงเป็นโครงข่ายด้านการคมนาคมขนส่ง ทำให้เกิดกระแสเงินหมุนเวียนผู้ประกอบการที่เกี่ยวข้อง การเดินทางที่สะดวก รวดเร็ว ทำให้มีเวลาเหลือสำหรับการประกอบอาชีพเสริมหรือดูแลสุขภาพชีวิตให้ดีขึ้น

๒. ลดต้นทุนการผลิตทางเกษตรกรรม เนื่องจากมีการคมนาคมที่สะดวก รวดเร็วขึ้น รวมทั้งส่งเสริมให้มีความรู้ และมีความเข้าใจอย่างถ่องแท้และต่อเนื่อง และการมีงานทำในพื้นที่ช่วยลดปัญหาการอพยพแรงงานเข้าสู่เมืองใหญ่ ซึ่งก่อให้เกิดปัญหา สังคม อาชญากรรม ความคับคั่งของที่อยู่อาศัยในเมืองใหญ่

๓. การกระจายสาธารณูปโภคในพื้นที่ก่อให้เกิดมาตรฐานความเป็นอยู่และคุณภาพชีวิตที่ดีขึ้น และสร้างความรู้สึกในการมีส่วนร่วมเป็นเจ้าของสิ่งก่อสร้าง และระบบสาธารณูปโภคอันเป็นสาธารณสมบัติที่ได้ช่วยกันสร้างไว้และช่วยกันดูแลรักษา

๔. การป้องกันน้ำท่วมขังในพื้นที่ การระบายน้ำ ได้สะดวก รวดเร็ว ทำให้ประสิทธิภาพการระบายน้ำเพิ่มมากขึ้น

### บทที่ ๓

#### สรุปการติดตามและประเมินผล

การติดตามและการประเมินผลโครงการกู้เงินเพื่อเพิ่มประสิทธิภาพในการบริหารงานและการให้บริการสาธารณะ ประจำปีงบประมาณ พ.ศ. ๒๕๖๖ ขององค์การบริหารส่วนตำบลนาแกว้าง ดำเนินการสำรวจและเก็บข้อมูล ในช่วงระหว่างเดือน กุมภาพันธ์ - กันยายน พ.ศ. ๒๕๖๗ เป็นการติดตามและประเมินผลโครงสร้างพื้นฐาน ประเภทโครงการลงท่อระบายน้ำ โครงการซ่อมแซมถนนคอนกรีตเสริมเหล็กภายในหมู่บ้าน โครงการลงท่อระบายน้ำบ่อกักพร้อมฝายปิด โครงการก่อสร้างรางระบายน้ำ โครงการปรับปรุงถนนคอนกรีตเสริมเหล็ก โครงการก่อสร้างถนนคอนกรีตเสริมเหล็ก โครงการลงท่อระบายน้ำพร้อมประตูเปิด-ปิด โครงการปรับปรุงถนนลาดยาง โครงการติดตั้งไฟฟ้าโซล่าเซลล์ระหว่างหมู่บ้าน ซึ่งองค์การบริหารส่วนตำบลนาแกว้าง ได้ดำเนินการลงพื้นที่เก็บรวบรวมข้อมูลจากสถานที่จริงและทำการวิเคราะห์ ข้อมูลเสร็จเรียบร้อยแล้ว สรุปผลการติดตาม ดังนี้

๑. วัตถุประสงค์
๒. สรุปผลการติดตาม
๓. ข้อเสนอแนะ

#### ๑. วัตถุประสงค์ของโครงการ

- ๑.๑ เพื่อให้ทราบความคุ้มค่าโครงการที่ดำเนินการ
- ๑.๒ เพื่อให้ทราบความพึงพอใจและประโยชน์ที่ได้รับจากโครงการฯ
- ๑.๓ เพื่อให้ทราบผลการดำเนินการตามโครงการขององค์การบริหารส่วนตำบลนาแกว้าง ในการแก้ไขปัญหาความเดือดร้อนของประชาชนในพื้นที่

#### ๒. สรุปผลการติดตามและประเมินผล

การติดตามและประเมินผลโครงการกู้เงินเพื่อเพิ่มประสิทธิภาพในการบริหารงานและการให้บริการสาธารณะ ประจำปีงบประมาณ พ.ศ. ๒๕๖๖ ขององค์การบริหารส่วนตำบลนาแกว้าง มีวัตถุประสงค์เพื่อทราบความคุ้มค่าการดำเนินโครงการ มีความประประหยัด ประชาชนมีความพึงพอใจ และประโยชน์ที่ได้รับจากโครงการในพื้นที่องค์การบริหารส่วนตำบลนาแกว้าง การดำเนินการก่อสร้างโครงการลงท่อระบายน้ำ โครงการซ่อมแซมถนนคอนกรีตเสริมเหล็กภายในหมู่บ้าน โครงการลงท่อระบายน้ำบ่อกักพร้อมฝายปิด โครงการก่อสร้างรางระบายน้ำ โครงการปรับปรุงถนนคอนกรีตเสริมเหล็ก โครงการก่อสร้างถนนคอนกรีตเสริมเหล็ก โครงการลงท่อระบายน้ำพร้อมประตูเปิด-ปิด โครงการปรับปรุงถนนลาดยาง โครงการติดตั้งไฟฟ้าโซล่าเซลล์ระหว่างหมู่บ้าน โดยทำการสำรวจเก็บข้อมูลกับประชาชนกลุ่มตัวอย่างโดยไม่เจาะจง เพื่อรวบรวมข้อมูลระดับความพึงพอใจของประชาชนที่มีต่อการดำเนินการก่อสร้างประเภทต่างๆ ขององค์การบริหารส่วนตำบลนาแกว้าง โดยใช้แบบสอบถามแบบปลายเปิดและปลายปิด ประกอบด้วย ๓ ส่วน ดังนี้

ส่วนที่ ๑ สํารวจเก็บข้อมูลทั่วไปผู้ตอบแบบสอบถาม

ส่วนที่ ๒ สํารวจเก็บข้อมูลความพึงพอใจของประชาชน ให้คําน้ําหนักระดับความพึงพอใจจากน้อยที่สุด น้อย ปานกลาง มาก มากที่สุด โดยถือเกณฑ์การให้คะแนน ๑ - ๕ ตามลำดับ

ส่วนที่ ๓ สํารวจเก็บข้อมูลความต้องการให้องค์การบริหารส่วนตำบลนาแกว้ําพัฒนา และข้อเสนอแนะ อื่นๆ จากการดำเนินโครงการ จำนวน ๒๓ โครงการ จากนั้นประเมินผลความพึงพอใจในการก่อสร้างประเภทต่าง ๆ ขององค์การบริหารส่วนตำบลนาแกว้ํา ในภาพรวมและจำแนกเป็นรายข้อ ดังนี้

๑) ประชากรกลุ่มตัวอย่างในเขตองค์การบริหารส่วนตำบลนาแกว้ํา จำนวน ๒,๕๔๕ ราย

เพศชาย จำนวน ๑,๒๓๐ ราย คิดเป็นร้อยละ ๔๘.๓๓

เพศหญิง จำนวน ๑,๓๑๕ ราย คิดเป็นร้อยละ ๕๑.๖๗

ส่วนใหญ่อายุระหว่าง ๓๑ - ๔๐ ปี จำนวน ๔๗๔ ราย คิดเป็นร้อยละ ๑๘.๖๒  
รองลงมา อายุระหว่าง ๔๑ - ๕๐ ปี จำนวน ๔๖๔ ราย คิดเป็นร้อยละ ๑๘.๒๓

ระดับการศึกษาส่วนใหญ่ ระดับประถมศึกษา จำนวน ๑,๒๒๙ ราย คิดเป็นร้อยละ ๔๘.๒๙ รองลงมาจบการศึกษาระดับมัธยมศึกษา จำนวน ๗๑๘ ราย คิดเป็นร้อยละ ๒๘.๒๑

สถานภาพส่วนใหญ่เป็นประชาชนทั่วไป จำนวน ๒,๓๓๔ ราย คิดเป็นร้อยละ ๙๑.๗๑  
รองลงมาเป็นนักเรียน/นักศึกษา จำนวน ๑๘๗ ราย คิดเป็นร้อยละ ๗.๓๕

ระยะเวลาในการใช้เส้นทางมากกว่า ๓๐ นาที/วัน จำนวน ๒,๒๐๗ ราย คิดเป็นร้อยละ ๘๖.๗๒ น้อยกว่า ๓๐ นาที/วัน จำนวน ๓๓๘ ราย คิดเป็นร้อยละ ๑๓.๒๘

สาเหตุที่ใช้เส้นทาง อาศัยอยู่ในหมู่บ้าน จำนวน ๒,๔๗๙ ราย คิดเป็นร้อยละ ๙๗.๔๑  
ประกอบอาชีพในหมู่บ้าน จำนวน ๕๕ ราย คิดเป็นร้อยละ ๒.๑๖ และติดต่อสื่อสารภายในหมู่บ้าน จำนวน ๑๑ ราย คิดเป็นร้อยละ ๐.๔๓

๒) ด้านการบริหารโครงการ (ระดับการมีส่วนร่วม) ในภาพรวม เมื่อพิจารณาความพึงพอใจของกลุ่มตัวอย่าง พบว่าแสดงถึงความพึงพอใจในระดับมาก เป็นลำดับสูงสุด มีค่าเฉลี่ย ๔.๑๕ หรือ คิดเป็นร้อยละ ๘๒.๙๗ และเมื่อพิจารณาความพึงพอใจด้านการบริหารโครงการ (ระดับการมีส่วนร่วม) เป็นรายข้อ พบว่าทุกหัวข้อมีความพึงพอใจในระดับมากทุกข้อ และหัวข้อที่กลุ่มตัวอย่างมีความพึงพอใจสูงสุด คือ หัวข้อ โครงการนี้คุ้มค่างบประมาณที่ได้รับ มีค่าเฉลี่ย ๔.๒๗ หรือคิดเป็นร้อยละ ๘๕.๓๔ และหัวข้อที่กลุ่มตัวอย่างมีความพึงพอใจต่ำสุด คือ หัวข้อการแจ้งชื่อบริษัท เบอร์โทรศัพท์ของผู้รับจ้าง มีค่าเฉลี่ย ๔.๐๗ หรือคิดเป็นร้อยละ ๘๑.๔๕

๓) ด้านการดำเนินงานของโครงการ (ระดับความพึงพอใจ) เมื่อพิจารณาความพึงพอใจของกลุ่มตัวอย่าง แสดงถึงความพึงพอใจต่อผลการดำเนินงานของโครงการ (ระดับความพึงพอใจ) พบว่ามีความพึงพอใจในระดับมาก เป็นลำดับสูงสุด มีค่าเฉลี่ย ๔.๓๐ หรือ คิดเป็นร้อยละ ๘๕.๙๔ และเมื่อพิจารณาความพึงพอใจต่อผลการดำเนินงานของโครงการเป็นรายข้อ พบว่าทุกหัวข้อมีความพึงพอใจในระดับมากทุกข้อ โดยหัวข้อที่กลุ่มตัวอย่างมีความพึงพอใจสูงสุด คือ หัวข้อ โดยภาพรวมท่านมีความพึงพอใจโครงการการฯ มีค่าเฉลี่ย ๔.๓๙ หรือ

คิดเป็นร้อยละ ๘๗.๘๐ และหัวข้อที่กลุ่มตัวอย่างมีความพึงพอใจต่ำสุด คือ หัวข้อการปรับปรุงถนนคอนกรีตเสริม  
แก้ไขปัญหาคความเดือดร้อน ในการสัญจรไป มา ถนนเป็นหลุมเป็นบ่อ มีค่าเฉลี่ย ๔.๑๗ หรือคิดเป็นร้อยละ  
๘๓.๔๐

๔) ความคุ้มค่าและประโยชน์ที่ได้รับจากโครงการ ผลการติดตามและประเมินผล พบว่าโครงการ  
โครงการกู้เงินเพื่อเพิ่มประสิทธิภาพในการบริหารงานและการให้บริการสาธารณะ ประจำปีงบประมาณ พ.ศ.  
๒๕๖๖ ขององค์การบริหารส่วนตำบลนาแก้ว มีความเหมาะสมในพื้นที่ก่อสร้าง ความคุ้มค่า ประโยชน์ที่ได้รับ  
จากโครงการ ตลอดจนปัญหาหรือผลกระทบต่างๆ ตามรายละเอียด ดังนี้

๑. ความเหมาะสมกับสภาพพื้นที่ พบว่าโครงการก่อสร้างโครงสร้างพื้นฐาน ประเภทการก่อสร้าง  
โครงการลงท่อระบายน้ำ โครงการซ่อมแซมถนนคอนกรีตเสริมเหล็กภายในหมู่บ้าน โครงการลงท่อระบายน้ำบ่อ  
พักพร้อมฝาดปิด โครงการก่อสร้างรางระบายน้ำ โครงการปรับปรุงถนนคอนกรีตเสริมเหล็ก โครงการก่อสร้างถนน  
คอนกรีตเสริมเหล็ก โครงการลงท่อระบายน้ำพร้อมประตูเปิด-ปิด โครงการปรับปรุงถนนลาดยาง โครงการติดตั้ง  
ไฟฟ้าโซลาร์เซลล์ระหว่างหมู่บ้าน ในเขตพื้นที่องค์การบริหารส่วนตำบลนาแก้ว ก่อนที่จะเริ่มดำเนินโครงการจะทำการ  
การสำรวจความต้องการของประชาชนในพื้นที่ก่อน โดยจะมีการประชุมชาวบ้านเพื่อลงมติเสนอความต้องการผ่าน  
สมาชิกสภาองค์การบริหารส่วนตำบลนาแก้ว โดยเป็นปัญหาความเดือดร้อนซึ่งมีการบรรจุโครงการไว้ใน  
แผนพัฒนาท้องถิ่น ( พ.ศ. ๒๕๖๖- -๒๕๗๐ ) รวมฉบับแก้ไขเพิ่มเติม เพื่อนำไปพิจารณาด้านงบประมาณ และ  
ในการสำรวจพื้นที่ก่อสร้าง ความกว้าง ยาว ของถนนแต่ละสายไม่เท่ากัน ขึ้นอยู่กับสภาพของแต่ละพื้นที่การ  
ก่อสร้างเพื่อแก้ไขปัญหาคความเดือดร้อนให้กับประชาชน ทั้งนี้กล่าวได้ว่าการเลือกพื้นที่ในการก่อสร้างจำเป็นต้อง  
เลือกพื้นที่ที่ไม่มีปัญหาในที่ดินของชาวบ้านหรือบริเวณใกล้เคียง และจะต้องเป็นโครงการที่แก้ไขปัญหให้กับ  
ชาวบ้านอย่างแท้จริง

๒ . ความคุ้มค่ากับงบประมาณ พบว่าองค์การบริหารส่วนตำบลนาแก้ว ได้ดำเนินการก่อสร้าง  
ประเภทโครงสร้างพื้นฐาน ประกอบไปด้วยก่อสร้างโครงการลงท่อระบายน้ำ โครงการซ่อมแซมถนนคอนกรีต  
เสริมเหล็กภายในหมู่บ้าน โครงการลงท่อระบายน้ำบ่อพักพร้อมฝาดปิด โครงการก่อสร้างรางระบายน้ำ โครงการ  
ปรับปรุงถนนคอนกรีตเสริมเหล็ก โครงการก่อสร้างถนนคอนกรีตเสริมเหล็ก โครงการลงท่อระบายน้ำพร้อม  
ประตูเปิด-ปิด โครงการปรับปรุงถนนลาดยาง โครงการติดตั้งไฟฟ้าโซลาร์เซลล์ระหว่างหมู่บ้านในเขตพื้นที่ตำบลนา  
แก้ว งบประมาณแต่ละโครงการไม่เท่ากัน ความกว้าง ความยาว และ ความหนา ต้นทุนของโครงการเป็นส่วน  
หนึ่งของการประเมินความคุ้มค่า ต้นทุนของโครงการอยู่ที่การประมาณการ ระยะเวลา ซึ่งอาจจะพิจารณาจากอายุ  
การใช้งาน ความคงทนได้มาตรฐาน ไม่ได้ตีค่าออกมาเป็นตัวเงิน แต่เป็นการ วัดช่วงเวลาที่โครงการจะเกิด  
ประโยชน์ทางเศรษฐกิจ การใช้ประโยชน์ในการใช้เส้นทางสัญจรไปมา มีความปลอดภัยในชีวิตและทรัพย์สิน ซึ่ง  
อายุการใช้งานจะเป็นระยะปานกลางถึงระยะยาว การคิดในด้านผลตอบแทนในมุมมองของ ความคุ้มค่าทางการเงิน  
จะมองไม่เห็น เพราะเมื่อคิดในด้านความคุ้มค่าทางการเงินแล้ว อาจจะปรากฏให้เห็นว่าผลตอบแทนทางการเงิน  
ติดลบ แต่ในมุมมองของการใช้ประโยชน์ ความมั่นคง อายุการใช้งานของโครงการ สามารถใช้ประโยชน์ได้ การลงทุน  
ดังกล่าวถือว่าคุ้มค่าหากเป็นการมองด้านความคุ้มค่าทางเศรษฐกิจแทน การวิเคราะห์ความคุ้มค่าทางเศรษฐกิจ จึง  
ใช้ในการประเมินโครงการลงทุนที่ มุ่งหวังจะพิจารณาผลประโยชน์ต่อสังคมชุมชน ประชาชนได้รับประโยชน์สูงสุด

จากโครงการในระยะยาว ทั้งนี้กล่าวได้ว่า ความคุ้มค่ากับงบประมาณนอกจากจะตีค่าออกมาเป็นตัวเงินไม่ได้ แต่ วัดจาก ระยะเวลาการใช้งานงาน ประชาชนมีความพึงพอใจที่ได้รับประโยชน์จากโครงการ โดยไม่ได้รับผลกระทบ ในด้านลบ แต่อย่างใด เป็นประโยชน์แก่ประชาชนในการใช้บริการ

**๓. ประโยชน์ที่ได้รับจากโครงการ** พบว่า ประชาชนได้รับประโยชน์จากโครงการ เพราะการ ดำเนินการก่อสร้างโครงการ ประชาชนมีส่วนร่วมในการสำรวจความต้องการของคนในชุมชนที่สามารถแก้ไข ปัญหาความเดือดร้อนได้ และผลจากการดำเนินการโครงการจะเห็นได้ว่าประชาชนในเขตพื้นที่ตำบลนากว้าง ได้รับ ความสะดวก รวดเร็ว ลดระยะเวลาในการเดินทาง เป็นเส้นทางเศรษฐกิจให้กับประชาชนใช้ประกอบอาชีพ ค่าขาย ติดต่อประสานงานในการทำธุรกิจด้านต่างๆ หรือในด้านการเกษตรเพื่อใช้ขนพืชผลผลิตทางการเกษตร การ ป้องกันน้ำท่วมขังในพื้นที่ การระบายน้ำ ได้สะดวก รวดเร็ว ทำให้ประสิทธิภาพการระบายน้ำเพิ่มมากขึ้น ทั้งนี้ กล่าวได้ว่า ประโยชน์ที่ประชาชนได้รับจากโครงการมีหลายด้านประกอบด้วย ด้านการคมนาคม ขนส่ง ด้าน เศรษฐกิจ ด้านด้านสังคม ด้านคุณภาพชีวิตทำให้คุณภาพชีวิตของประชาชนดีขึ้นจะเห็นได้จากผลการประเมิน ความพึงพอใจของประชาชนอยู่ในระดับพึงพอใจมาก

การติดตามและประเมินผลในครั้งนี้ ได้ข้อค้นพบ คือ การดำเนินโครงการก่อสร้างโครงสร้าง พื้นฐานเพื่อสนองต่อการจัดบริการสาธารณะขององค์การบริหารส่วนตำบลนากว้าง การก่อสร้างถนนลาดยาง ถนนคอนกรีต สภาพถนนยังอยู่ในสภาพดีแม้อายุการใช้งานผ่านมาแล้ว ๓-๔ ปี ได้ข้อคิดว่าการโครงการของ องค์การบริหารส่วนตำบลนากว้างต่อไป ควรก่อสร้างเป็นถนนลาดยาง หรือถนนคอนกรีต มีความแข็งแรง คงทน จะดีกว่าการ ก่อสร้างถนนลูกรัง สภาพการใช้งานทรุดโทรมไปตามเวลา ต้องทำการปรับปรุงซ่อมแซมตลอดเพื่อให้ ใช้สัญจรไปมา ได้สะดวก

**๓. ข้อเสนอแนะอื่นๆ ที่ประชาชนเสนอ มีดังนี้**

๑. ควรดำเนินการก่อสร้างถนนที่ได้มาตรฐานมีความคงทนในการใช้งาน เพื่อประหยัดงบประมาณ โดย การก่อสร้างเป็นถนนคอนกรีต แทนถนนลูกรัง

๒. ควรจัดให้มีไฟฟ้าส่องสว่างให้กับประชาชนภายในหมู่บ้าน และในเส้นทางที่เชื่อมต่อระหว่าง หมู่บ้าน และตำบลอื่นๆ เพื่อให้มีความปลอดภัยในชีวิตและทรัพย์สินของประชาชน

๓. ต้องการให้พัฒนาโครงสร้างพื้นฐานเชื่อมหลายๆ หมู่บ้าน ตำบล ในเขตอำเภอ

๔. ควรพัฒนาปรับปรุงระบบน้ำประปาให้มีความเพียงพอตามความต้องการใช้น้ำของประชาชน

๕. ต้องการให้ดำเนินการแก้ไขปัญหาน้ำท่วมขังในพื้นที่ที่มีความยั่งยืนโดยเฉพาะในช่วงฤดูฝนมีน้ำท่วมขังถนนภายในหมู่บ้านวมไม่สามารถเดินทางสัญจร ไปมา ได้สะดวก

\*\*\*\*\*

รายละเอียดโครงการกู้เงินขององค์การบริหารส่วนตำบลนาแก้ว

➤ โครงการลงท่อระบายน้ำ

ลำดับที่	งบประมาณตามโครงการ		การก่อหนี้ผูกพัน	
	โครงการ	งบประมาณ	วงเงินก่อหนี้	คงเหลือ
๑.๑	โครงการลงท่อระบายน้ำ บ้านนาแก้ว หมู่ที่ ๑ จากสี่แยกโรงเรียนชุมชนนาแก้วพัฒนศึกษา ไปบ้านดอนแสง หมู่ที่ ๑๑	๕๐๐,๐๐๐	๔๙๙,๐๐๐	๑,๐๐๐
๑.๒	โครงการลงท่อระบายน้ำ บ้านเชียงพัง หมู่ที่ ๒ เส้นจากบ้านนายสมหมาย ไปบ้านนางสาวท โคตรมูล	๑๘๙,๗๐๐	๑๘๙,๗๐๐	๐
๑.๓	โครงการลงท่อระบายน้ำ บ้านเชียงพัง หมู่ที่ ๓ เส้นจากบ้านนางชวนพิศ ไปบ้านนายสาน ชาวสวน	๙๕,๓๐๐	๙๕,๐๐๐	๓๐๐
๑.๔	โครงการลงท่อระบายน้ำ บ้านโนนสมบูรณ์หมู่ที่ ๕ เส้นจากบ้านสมชาย หนุมอ ไปบ้านนางมาลัย วงศ์ทองเดือน	๕๐๐,๐๐๐	๔๙๙,๐๐๐	๑,๐๐๐
๑.๕	โครงการลงท่อระบายน้ำลำห้วยบุงยาง หมู่ที่ ๗ บ้านดงยาง	๕๐๐,๐๐๐	๔๙๙,๐๐๐	๑,๐๐๐
๑.๖	โครงการลงท่อระบายน้ำ บ้านดงผักหนาม หมู่ที่ ๘ จุดที่ ๑ ลงท่อระบายน้ำลำห้วยวังจันทร์ จุดที่ ๒ ลงท่อระบายน้ำลำห้วยเซียม	๕๐๐,๐๐๐	๔๙๙,๐๐๐	๑,๐๐๐
๑.๗	โครงการลงท่อระบายน้ำพร้อมประตูเปิด - ปิด บ้านดอนแสง หมู่ที่ ๑๑ ไปลำห้วยเซียม	๕๐๐,๐๐๐	๔๙๙,๐๐๐	๑,๐๐๐
๑.๘	โครงการลงท่อระบายน้ำ บ้านเชียงพัง หมู่ที่ ๑๒ เส้นจากบ้านนางบุตรีนทร์ไปนางารุณณี ทั้งสองข้างทาง	๕๐๐,๐๐๐	๔๙๙,๐๐๐	๑,๐๐๐
รวม		๓,๒๘๕,๐๐๐	๓,๒๗๘,๗๐๐	๖,๓๐๐

➤ โครงการซ่อมแซมถนนคอนกรีตเสริมเหล็ก

ลำดับที่	งบประมาณตามโครงการ		การก่อหนี้ผูกพัน	
	โครงการ	งบประมาณ	วงเงินก่อหนี้	คงเหลือ
๒.๑	โครงการซ่อมแซมถนน คสล. ภายในหมู่บ้าน หมู่ที่ ๒ บ. เชียงพัง จุดที่ ๑ และ โครงการซ่อมแซมถนน คสล. ภายในหมู่บ้าน หมู่ที่ ๒ บ. เชียงพัง จุดที่ ๒	๓๑๐,๒๗๗	๓๑๐,๒๐๐	๗๗
รวม		๓๑๐,๒๗๗	๓๑๐,๒๐๐	๗๗

➤ โครงการปรับปรุงถนนคอนกรีตเสริมเหล็ก

ลำดับที่ ๓	งบประมาณตามโครงการ		การก่อกำหนดผู้ผูกพัน	
	โครงการ	งบประมาณ	วงเงินก่อกำหนด	คงเหลือ
๓.๑	โครงการปรับปรุงถนนคอนกรีตเสริมเหล็ก บ้านนากว้าง หมู่ที่ ๑ เส้นรอบบ้านไปป่าช้า	๔๙๙,๘๐๐	๔๖๙,๙๐๐	๒๙,๙๐๐
๓.๒	โครงการปรับปรุงถนน คอนกรีตเสริมเหล็ก บ้านเชียงพัง หมู่ที่ ๓ เส้นเชียงพังพัฒนาวิช ไปบ้านพรานเหมือน ตำบลบ้านขาว	๔๙๙,๘๐๐	๔๖๖,๗๐๐	๓๓,๑๐๐
๓.๓	โครงการปรับปรุงถนน คอนกรีตเสริมเหล็ก บ้านผก หมู่ที่ ๔ เส้นบ้านนางนงรัก โทวันนัง ไปบ้านนางหนูลอย อ่อนชาติ	๔๙๙,๘๐๐	๔๖๙,๙๐๐	๒๙,๙๐๐
๓.๔	โครงการปรับปรุงถนน คอนกรีตเสริมเหล็ก บ้านดงยาง หมู่ที่ ๗ เส้นบ้านดงยาง – บ้านเชียงพัง	๔๙๙,๘๐๐	๔๖๙,๙๐๐	๒๙,๙๐๐
๓.๕	โครงการปรับปรุงถนน คอนกรีตเสริมเหล็ก บ้านโนนสวรรค์ หมู่ที่ ๑๐ จากศาลากลางบ้านไปบ้านนายสุระพงษ์ โครงการปรับปรุงถนน คอนกรีตเสริมเหล็ก บ้านโนนสวรรค์ หมู่ที่ ๑๐ จากหน้าบ้านนางลำตวนกล้าทางถูก ไปนายบุญช่วย อ่อนศิลา ไปประปาหมู่บ้าน โครงการปรับปรุงถนน คอนกรีตเสริมเหล็ก บ้านโนนสวรรค์ หมู่ที่ ๑๐ จากบ้านนายพัฒนาพงษ์ไปบ้านนายสง่า	๕๐๐,๐๐๐	๔๘๙,๐๐๐	๑๑,๐๐๐
๓.๖	โครงการปรับปรุงถนน คอนกรีตเสริมเหล็ก บ้านดอนแสบบง หมู่ที่ ๑๑ เส้นรอบบ้านไป บึงสังข์	๔๙๙,๘๐๐	๔๖๙,๙๐๐	๒๙,๙๐๐
	รวม	๒,๙๙๙,๐๐๐	๒,๘๓๕,๓๐๐	๑๖๓,๗๐๐

➤ โครงการปรับปรุงถนนลาดยาง

ลำดับที่ ๔	งบประมาณตามโครงการ		การก่อกำหนดผู้ผูกพัน	
	โครงการ	งบประมาณ	วงเงินก่อกำหนด	คงเหลือ
๔.๑	โครงการปรับปรุงถนนลาดยาง บ้านดอนแสบบง หมู่ที่ ๑๑ เส้นบ้านโนนสมบูรณ์ – หมู่ม่น	๒,๒๘๒,๙๐๐	๑,๔๗๙,๐๐๐	๘๐๓,๙๐๐
๔.๒	โครงการปรับปรุงถนนลาดยาง บ้านเชียงพัง หมู่ที่ ๑๒ เส้นทล. ๒๐๒๑ บ้านดงผักหนาม	๓,๕๕๕,๓๙๕	๒,๓๗๐,๐๐๐	๑,๑๘๕,๓๙๕
	รวม	๕,๘๓๘,๒๙๕	๓,๘๔๙,๐๐๐	๑,๙๘๙,๒๙๕

➤ โครงการก่อสร้างวางระบายน้ำ

ลำดับที่	งบประมาณตามโครงการ		การก่อกำหนดผู้ผูกพัน	
	โครงการ	งบประมาณ	วงเงินก่อกำหนด	คงเหลือ
๕.๑	โครงการก่อสร้างวางระบายน้ำ บ้านเชียงพัง หมู่ที่ ๓ เส้นจากบ้านนางคำนึ่งไปบ้านนางสมบัติ	๔๐๔,๗๐๐	๓๕๑,๓๐๐	๑๓,๔๐๐
	รวม	๔๐๔,๗๐๐	๓๕๑,๓๐๐	๑๓,๔๐๐

➤ โครงการก่อสร้างถนนคอนกรีตเสริมเหล็ก

ลำดับที่	งบประมาณตามโครงการ		การก่อกำหนดผู้ผูกพัน	
	โครงการ	งบประมาณ	วงเงินก่อกำหนด	คงเหลือ
๖.๑	โครงการก่อสร้างถนนคอนกรีตเสริมเหล็ก หมู่ที่ ๖ บ้านดงสร้างควาย เส้นหน้าศาลปู่บ้าน ไปห้วยวังเทื่อม	๕๐๐,๐๐๐	๔๙๖,๕๐๐	๓,๕๐๐
๖.๒	โครงการก่อสร้างถนนคอนกรีตเสริมเหล็ก ม.๖ บ้านดงสน ร้างควาย เส้นหน้าวัดข้างบ้านนายวิสัย ถูกดี ไปบ้านนาย สมชัย ถูกดี	๕๐๐,๐๐๐	๔๙๙,๐๐๐	๑,๐๐๐
๖.๓	โครงการก่อสร้างถนนคอนกรีตเสริมเหล็ก บ้านนาทาม หมู่ที่ ๙ เส้นรอบบ้านเชื่อมถนนลาดยาง สายทุ่งแร่ - หนองตอ	๕๐๐,๐๐๐	๔๙๙,๐๐๐	๑,๐๐๐
	รวม	๑,๕๐๐,๐๐๐	๑,๔๙๔,๕๐๐	๕,๕๐๐

➤ โครงการติดตั้งไฟฟ้าโซลาเซลล์ระหว่างหมู่บ้าน

ลำดับที่	งบประมาณตามโครงการ		การก่อกำหนดผู้ผูกพัน	
	โครงการ	งบประมาณ	วงเงินก่อกำหนด	คงเหลือ
๗.๑	โครงการติดตั้งไฟฟ้าโซลาเซลล์ระหว่างหมู่บ้าน (สายบ้านผก - ดงสร้างควาย )	๔๙๕,๐๐๐	๔๘๔,๕๐๐	๑๐,๕๐๐
๗.๒	โครงการติดตั้งไฟฟ้าโซลาเซลล์ระหว่างหมู่บ้าน (สายบ้าน ดงผักหนาม บ้านตุ้ ต.บ้านขาว )	๔๙๕,๐๐๐	๔๘๔,๕๐๐	๑๐,๕๐๐
	รวม	๙๙๐,๐๐๐	๙๖๙,๐๐๐	๒๑,๐๐๐
	รวมวงเงินงบประมาณทั้งสิ้น	๑๕,๓๒๗,๒๗๒	๑๓,๑๒๘,๐๐๐	๒,๑๙๙,๒๗๒

ภาพถ่ายโครงการลงท่อระบายน้ำ บ้านนากว้าง หมู่ที่ ๑  
เส้นจากสี่แยกโรงเรียนชุมชนนากว้างพัฒนศึกษาไปบ้านดอนแสบง หมู่ที่ ๑๑  
ภาพก่อนดำเนินการ



ภาพถ่ายโครงการลงท่อระบายน้ำ บ้านนากว้าง หมู่ที่ ๑  
เส้นทางจากสี่แยกโรงเรียนชุมชนนากว้างพัฒนศึกษาไปบ้านดอนแสง หมู่ที่ ๑๑  
ภาพขณะดำเนินการ



ภาพถ่ายโครงการลงท่อระบายน้ำ บ้านนากว้าง หมู่ที่ ๑  
เส้นจากสี่แยกโรงเรียนชุมชนนากว้างพัฒนศึกษาไปบ้านดอนแสง หมู่ที่ ๑๑  
ภาพขณะดำเนินการ



ภาพถ่ายโครงการลงท่อระบายน้ำ บ้านนากว้าง หมู่ที่ ๑  
เส้นจากสี่แยกโรงเรียนชุมชนนากว้างพัฒนศึกษาไปบ้านดอนแสง หมู่ที่ ๑๑

ภาพขณะดำเนินการ



ภาพถ่ายโครงการลงท่อระบายน้ำ บ้านนากว้าง หมู่ที่ ๑  
เส้นจากสี่แยกโรงเรียนชุมชนนากว้างพัฒนศึกษาไปบ้านดอนแสง หมู่ที่ ๑๑  
ภาพขณะดำเนินการ



ภาพถ่ายโครงการลงท่อระบายน้ำ บ้านนากว้าง หมู่ที่ ๑  
เส้นจากสี่แยกโรงเรียนชุมชนนากว้างพัฒนศึกษาไปบ้านดอนแสง หมู่ที่ ๑๑  
ภาพดำเนินการแล้วเสร็จ



ภาพถ่ายโครงการลงท่อระบายน้ำ บ้านเชียงพัง หมู่ที่ ๒ เส้นจากบ้านนายสมหมายไปบ้านนางสาวท โคตรมูล  
ภาพก่อนดำเนินการ



ภาพถ่ายโครงการลงท่อระบายน้ำ บ้านเชิงพัง หมู่ที่ ๒ เส้นจากบ้านนายสมหมายไปบ้านนางสวาท โคตรมูล  
ภาพขณะดำเนินการ



ภาพถ่ายโครงการลงท่อระบายน้ำ บ้านเชียงพัง หมู่ที่ ๒ เส้นจากบ้านนายสมหมายไปบ้านนางสวาท โคตรมูล  
ภาพขณะดำเนินการ



ภาพถ่ายโครงการลงท่อระบายน้ำ บ้านเชิงพิง หมู่ที่ ๒ เส้นจากบ้านนายสมหมายไปบ้านนางสวาท โคตรมูล  
ภาพดำเนินการแล้วเสร็จ



โครงการลงท่อระบายน้ำบ้านเชียงพัง หมู่ที่ ๓ เส้นจากบ้านนางชวนพิศไปบ้านนายสวน ชาวสวน  
บ้านเชียงพัง หมู่ที่ ๓ ตำบลนาคว่าง อำเภอเมือง จังหวัดอุดรธานี  
ภาพก่อนดำเนินการ



โครงการลงท่อระบายน้ำบ้านเชียงพัง หมู่ที่ ๓ เส้นจากบ้านนางชวนพิศไปบ้านนายสวน ชาวสวน  
บ้านเชียงพัง หมู่ที่ ๓ ตำบลนากว้าง อำเภอเมือง จังหวัดอุดรธานี  
ภาพขณะดำเนินการ



โครงการลงท่อระบายน้ำบ้านเชียงพัง หมู่ที่ ๓ เส้นจากบ้านนางชวนพิศไปบ้านนายสวน ชาวสวน  
บ้านเชียงพัง หมู่ที่ ๓ ตำบลนากว้าง อำเภอเมือง จังหวัดอุดรธานี  
ภาพขณะดำเนินการ



โครงการลงท่อระบายน้ำบ้านเชียงพัง หมู่ที่ ๓ เส้นจากบ้านนางชวนพิศไปบ้านนายสวน ชาวสวน  
บ้านเชียงพัง หมู่ที่ ๓ ตำบลนาแกว้า อำเภอมือง จังหวัดอุดรธานี  
ภาพขณะดำเนินการ



โครงการลงท่อระบายน้ำบ้านเชียงพัง หมู่ที่ ๓ เส้นจากบ้านนางชวนพิศไปบ้านนายสวน ชาวสวน  
บ้านเชียงพัง หมู่ที่ ๓ ตำบลนากว้าง อำเภอเมือง จังหวัดอุดรธานี  
ภาพดำเนินการแล้วเสร็จ



ภาพถ่ายโครงการลงทอระบายน้ำบ้านโนนสมบูรณ์ หมู่ที่ ๕  
เส้นจากบ้านสมชาย หนุมอ ไปบ้านนางมาลัย วงศ์ทองเดือน  
ภาพก่อนดำเนินการ



ภาพถ่ายโครงการลงท่อระบายน้ำบ้านโนนสมบูรณ์ หมู่ที่ ๕  
เส้นจากบ้านสมชาย หนุมอ ไปบ้านนางมาลัย วงศ์ทองเถื่อน  
ภาพระหว่างดำเนินการ



ภาพถ่ายโครงการลงท่อระบายน้ำบ้านโนนสมบูรณ์ หมู่ที่ ๕  
เส้นจากบ้านสมชาย หนุมอ ไปบ้านนางมาลัย วงศ์ทองเถื่อน  
ภาพระหว่างดำเนินการ



ภาพถ่ายโครงการลงท่อระบายน้ำบ้านโนนสมบูรณ์ หมู่ที่ ๕  
เส้นจากบ้านสมชาย หนุมอ ไปบ้านนางมาลัย วงศ์ทองเถื่อน  
ภาพระหว่างดำเนินการ



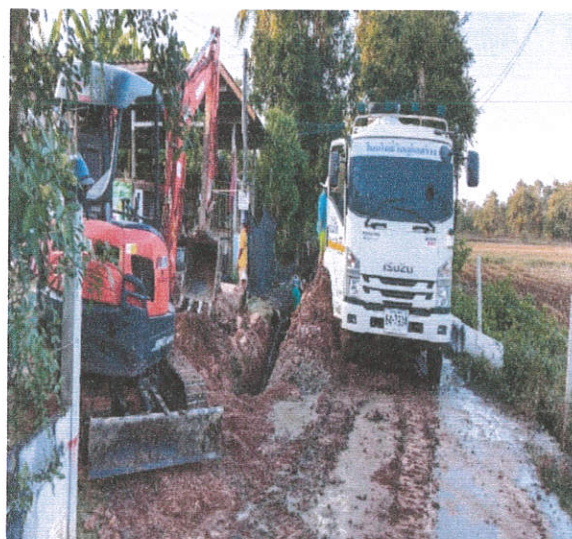
ภาพถ่ายโครงการลงทอระบายน้ำบ้านโนนสมบูรณ์ หมู่ที่ ๕  
เส้นจากบ้านสมชาย หนุมอ ไปบ้านนางมาลัย วงศ์ทองเถื่อน  
ภาพดำเนินการแล้วเสร็จ



ภาพถ่ายโครงการลงทอระบายน้ำ ลำห้วยบุงยาง บ้านดงยาง หมู่ที่ ๗  
ภาพก่อนดำเนินการ



ภาพถ่ายโครงการลงทอระบายน้ำ ลำห้วยบุงยาง บ้านดงยาง หมู่ที่ ๗  
ภาพขณะดำเนินการ



ภาพถ่ายโครงการลงทอระบายน้ำ ลำห้วยบุงยาง บ้านดงยาง หมู่ที่ ๗  
ภาพขณะดำเนินการ



ภาพถ่ายโครงการลงทอระบายน้ำ ลำห้วยบุงยาง บ้านดงยาง หมู่ที่ ๗  
ภาพดำเนินการแล้วเสร็จ



ภาพถ่ายพบว่า โครงการลงท่อระบายน้ำบ้านดงผักหนาม หมู่ที่ ๘  
จุดที่ ๑ ลงท่อระบายน้ำห้วยวังจันทร์ จุดที่ ๒ ลงท่อระบายน้ำลำห้วยเซียม  
ภาพก่อนดำเนินการ



ภาพถ่ายพบว่า โครงการลงท่อระบายน้ำบ้านดงผักหนาม หมู่ที่ ๘  
จุดที่ ๑ ลงท่อระบายน้ำห้วยวังจันทร์ จุดที่ ๒ ลงท่อระบายน้ำลำห้วยเซียม  
ภาพขณะดำเนินการ



ภาพถ่ายพบว่า โครงการลงท่อระบายน้ำบ้านดงผักหนาม หมู่ที่ ๘  
จุดที่ ๑ ลงท่อระบายน้ำห้วยวังจันทร์ จุดที่ ๒ ลงท่อระบายน้ำลำห้วยเซียม  
ภาพขณะดำเนินการ



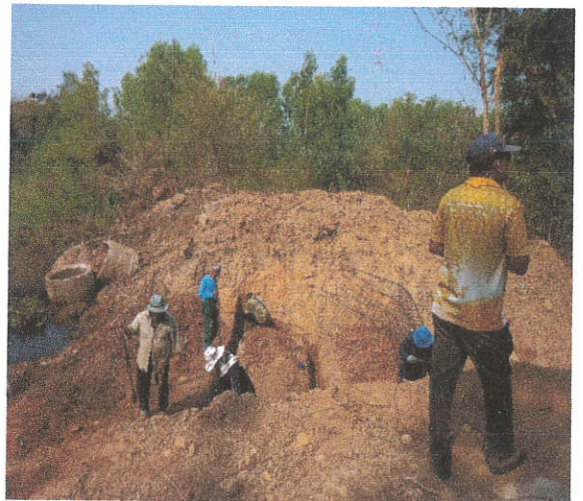
ภาพถ่ายพบว่า โครงการลงท่อระบายน้ำบ้านดงผักหนาม หมู่ที่ ๘  
จุดที่ ๑ ลงท่อระบายน้ำห้วยวังจันทร์ จุดที่ ๒ ลงท่อระบายน้ำลำห้วยเซียม  
ภาพดำเนินการแล้วเสร็จ



ภาพถ่ายโครงการลงท่อระบายน้ำ บ้านดอนแสง หมู่ที่ ๑๑ ไปลำห้วยเซียม  
ภาพก่อนดำเนินการ



ภาพถ่ายโครงการลงท่อระบายน้ำ บ้านดอนแสง หมู่ที่ ๑๑ ไปลำห้วยเสียม  
ภาพระหว่างดำเนินการ



ภาพถ่ายโครงการลงท่อระบายน้ำ บ้านดอนแสง หมู่ที่ ๑๑ ไปลำห้วยเขียม  
ภาพระหว่างดำเนินการ



ภาพถ่ายโครงการลงท่อระบายน้ำ บ้านดอนแสง หมู่ที่ ๑๑ ไปลำห้วยเซียม  
ภาพระหว่างดำเนินการ



ภาพถ่ายโครงการลงท่อระบายน้ำ บ้านดอนแสง หมู่ที่ ๑๑ ไปลำห้วยเซียม  
ภาพดำเนินการแล้วเสร็จ



ภาพถ่ายโครงการลงท่อระบายน้ำ บ้านเชียงพัง หมู่ที่ ๑๒ เส้นจากบ้านนางบุศรินทร์ ไปบ้านนางรุณณี สองข้างทาง  
ภาพก่อนดำเนินการ



ภาพถ่ายโครงการลงท่อระบายน้ำ บ้านเชียงพัง หมู่ที่ ๑๒ เส้นจากบ้านนางบุตรีรินทร์ ไปบ้านนางรุณณี สองข้างทาง  
ภาพขณะดำเนินการ



ภาพถ่ายโครงการลงท่อระบายน้ำ บ้านเชียงพัง หมู่ที่ ๑๒ เส้นจากบ้านนางบุศรินทร์ ไปบ้านนางรุณณี สองข้างทาง  
ภาพดำเนินการแล้วเสร็จ



โครงการซ่อมแซมถนน คสล. ภายในหมู่บ้าน บ้านเชียงพัง จุดที่ ๑  
องค์การบริหารส่วนตำบลนากว้าง ตำบลนากว้าง อำเภอเมือง จังหวัดอุดรธานี  
ภาพก่อนดำเนินการ



โครงการซ่อมแซมถนน คสล. ภายในหมู่บ้าน บ้านเชียงพัง จุดที่ ๑  
องค์การบริหารส่วนตำบลนากว้าง ตำบลนากว้าง อำเภอเมือง จังหวัดอุดรธานี  
ภาพขณะดำเนินการ



โครงการซ่อมแซมถนน คสล. ภายในหมู่บ้าน บ้านเชียงพัง จุดที่ ๑  
องค์การบริหารส่วนตำบลนากว้าง ตำบลนากว้าง อำเภอเมือง จังหวัดอุดรธานี  
ภาพขณะดำเนินการ



โครงการซ่อมแซมถนน คสล. ภายในหมู่บ้าน บ้านเชียงพัง จุดที่ ๑  
องค์การบริหารส่วนตำบลนากว้าง ตำบลนากว้าง อำเภอเมือง จังหวัดอุดรธานี  
ภาพขณะดำเนินการ



โครงการซ่อมแซมถนน คสล. ภายในหมู่บ้าน บ้านเชิงพัง จุดที่ ๑  
องค์การบริหารส่วนตำบลนากว้าง ตำบลนากว้าง อำเภอเมือง จังหวัดอุดรธานี  
ภาพดำเนินการแล้วเสร็จ



โครงการซ่อมแซมถนน คสล. ภายในหมู่บ้าน บ้านเชิงพัง จุดที่ ๒  
องค์การบริหารส่วนตำบลนากว้าง ตำบลนากว้าง อำเภอเมือง จังหวัดอุดรธานี  
ภาพก่อนดำเนินการ



โครงการซ่อมแซมถนน คสล. ภายในหมู่บ้าน บ้านเชิงพัง จุดที่ ๒  
องค์การบริหารส่วนตำบลนากว้าง ตำบลนากว้าง อำเภอเมือง จังหวัดอุดรธานี  
ภาพขณะดำเนินการ



โครงการซ่อมแซมถนน คสล. ภายในหมู่บ้าน บ้านเชียงพัง จุดที่ ๒  
องค์การบริหารส่วนตำบลนากว้าง ตำบลนากว้าง อำเภอเมือง จังหวัดอุดรธานี  
ภาพขณะดำเนินการ



โครงการซ่อมแซมถนน คสล. ภายในหมู่บ้าน บ้านเชียงพัง จุดที่ 2  
องค์การบริหารส่วนตำบลนากว้าง ตำบลนากว้าง อำเภอเมือง จังหวัดอุดรธานี  
ภาพดำเนินการแล้วเสร็จ



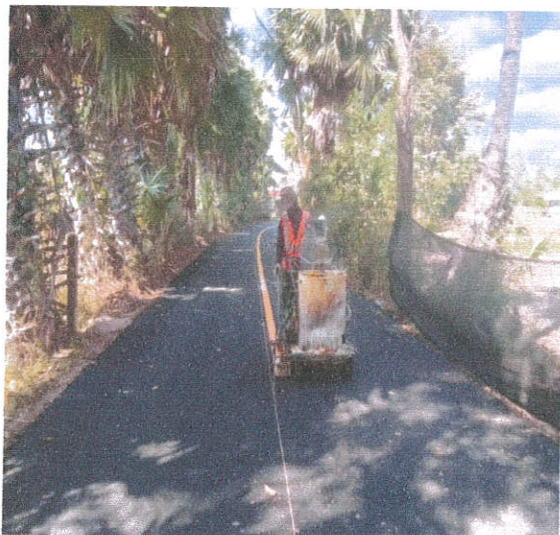
ภาพถ่ายโครงการปรับปรุงถนนคอนกรีตเสริมเหล็กบ้านนากว้าง หมู่ที่ ๑ เส้นรอบบ้านไปป่าช้า  
ภาพก่อนดำเนินการ



ภาพถ่ายโครงการปรับปรุงถนนคอนกรีตเสริมเหล็กบ้านนากว้าง หมู่ที่ ๑ เส้นรอบบ้านไปป่าช้า  
ภาพระหว่างดำเนินการ



ภาพถ่ายโครงการปรับปรุงถนนคอนกรีตเสริมเหล็กบ้านนากว้าง หมู่ที่ ๑ เส้นรอบบ้านไปป่าช้า  
ภาพระหว่างดำเนินการ



ภาพถ่ายโครงการปรับปรุงถนนคอนกรีตเสริมเหล็กบ้านนากว้าง หมู่ที่ ๑ เส้นรอบบ้านไปป่าช้า  
ภาพดำเนินการแล้วเสร็จ



ภาพถ่ายโครงการปรับปรุงถนนคอนกรีตเสริมเหล็กบ้านเชิงพัง หมู่ที่ ๓  
เส้นเชิงพังพัฒนาวิชไปบ้านพรานเหมือน ตำบลบ้านขาว  
ภาพก่อนดำเนินการ



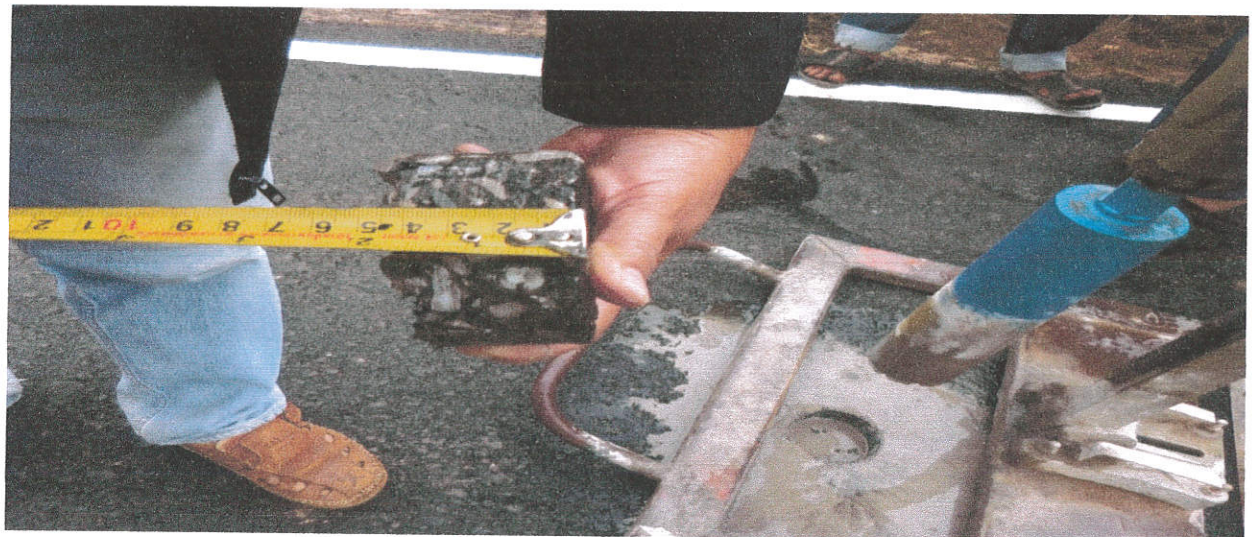
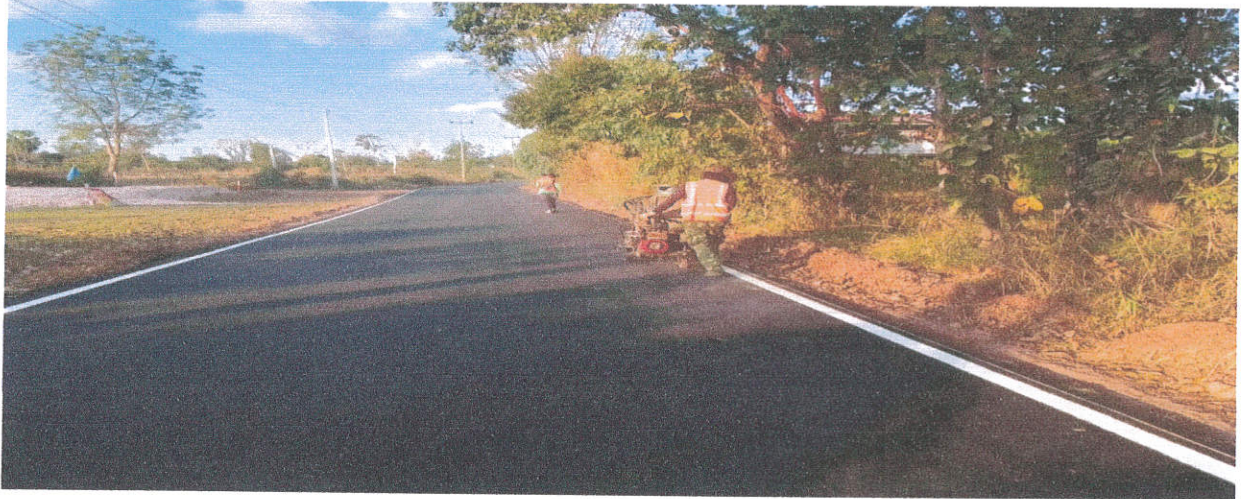
ภาพถ่ายโครงการปรับปรุงถนนคอนกรีตเสริมเหล็กบ้านเชียงพัง หมู่ที่ ๓  
เส้นเชียงพังพัฒนวิชไปบ้านพรานเหมือน ตำบลบ้านขาว  
ภาพระหว่างดำเนินการ



ภาพถ่ายโครงการปรับปรุงถนนคอนกรีตเสริมเหล็กบ้านเชิงพัง หมู่ที่ ๓  
เส้นเชิงพังพัฒนาวิชไปบ้านพรานเหมือน ตำบลบ้านขาว  
ภาพระหว่างดำเนินการ



ภาพถ่ายโครงการปรับปรุงถนนคอนกรีตเสริมเหล็กบ้านเชียงพัง หมู่ที่ ๓  
เส้นเชียงพังพัฒนาวิชไปบ้านพรานเหมือน ตำบลบ้านขาว  
ภาพระหว่างดำเนินการ



ภาพถ่ายโครงการปรับปรุงถนนคอนกรีตเสริมเหล็กบ้านเชียงพัง หมู่ที่ ๓  
เส้นเชียงพังพัฒนาวิชไปบ้านพรานเหมือน ตำบลบ้านขาว  
ภาพดำเนินการแล้วเสร็จ



ภาพถ่ายโครงการปรับปรุงถนนคอนกรีตเสริมเหล็กบ้านผก หมู่ที่ ๔  
เส้นบ้านนางนงรัก โทวันนัง ไปบ้านนางหนูลอย อ่อนชาติ  
ภาพก่อนดำเนินการ



ภาพถ่ายโครงการปรับปรุงถนนคอนกรีตเสริมเหล็กบ้านผก หมู่ที่ ๔  
เส้นบ้านนางนงรัก โทวันนัง ไปบ้านนางหนูลอย อ่อนชาติ  
ภาพระหว่างดำเนินการ



ภาพถ่ายโครงการปรับปรุงถนนคอนกรีตเสริมเหล็กบ้านผก หมู่ที่ ๔  
เส้นบ้านนางนงรัก โทวันนัง ไปบ้านนางหนูลอย อ่อนชาติ  
ภาพระหว่างดำเนินการ



ภาพถ่ายโครงการปรับปรุงถนนคอนกรีตเสริมเหล็กบ้านผก หมู่ที่ ๔  
เส้นบ้านนางนงรัก โทวันนัง ไปบ้านนางหนูลอย อ่อนชาติ  
ภาพระหว่างดำเนินการ



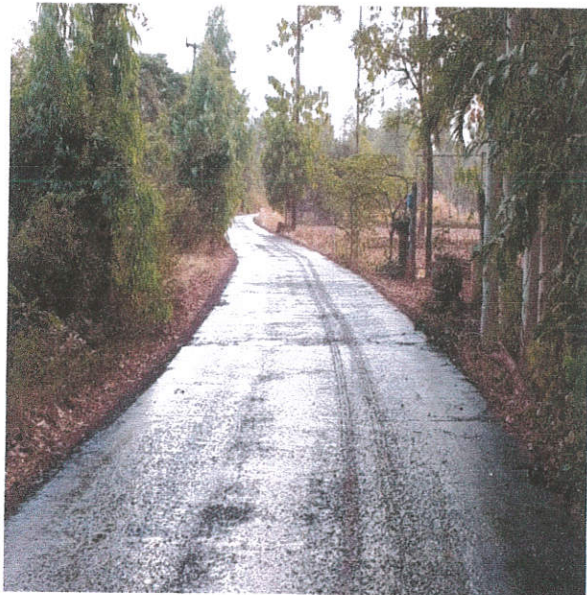
ภาพถ่ายโครงการปรับปรุงถนนคอนกรีตเสริมเหล็กบ้านผก หมู่ที่ ๔  
เส้นบ้านนางนงรัก โทวันนัง ไปบ้านนางหนูลอย อ่อนชาติ  
ภาพดำเนินการแล้วเสร็จ



ภาพถ่ายโครงการปรับปรุงถนนคอนกรีตเสริมเหล็กบ้านดงยาง หมู่ที่ ๗ เส้นบ้านดงยาง เชียงพัง  
ภาพก่อนดำเนินการ



ภาพถ่ายโครงการปรับปรุงถนนคอนกรีตเสริมเหล็กบ้านดงยาง หมู่ที่ ๗ เส้นบ้านดงยาง เชียงพั่ง  
ภาพระหว่างดำเนินการ



ภาพถ่ายโครงการปรับปรุงถนนคอนกรีตเสริมเหล็กบ้านดงยาง หมู่ที่ ๗ เส้นบ้านดงยาง เชียงพั่ง  
ภาพระหว่างดำเนินการ



ภาพถ่ายโครงการปรับปรุงถนนคอนกรีตเสริมเหล็กบ้านดงยาง หมู่ที่ ๗ เส้นบ้านดงยาง เชียงพั่ง  
ภาพดำเนินการแล้วเสร็จ



ภาพถ่ายโครงการปรับปรุงถนนคอนกรีตเสริมเหล็กบ้านโนนสวรรค์ หมู่ที่ ๑๐ เส้นทาง

(๑) จากศาลากลางบ้านไปบ้านนายสุระพงษ์

(๒) จากบ้านนางลำดวน กล้าทางถูกไปบ้านนายบุญช่วยอ่อนศิลาไปประปาหมู่บ้าน

(๓) จากบ้านนายพัฒน์พงษ์ไปบ้านนายสง่า

ภาพก่อนดำเนินการ



ภาพถ่ายโครงการปรับปรุงถนนคอนกรีตเสริมเหล็กบ้านโนนสวรรค์ หมู่ที่ ๑๐ เส้นทาง

(๑) จากศาลากลางบ้านไปบ้านนายสุระพงษ์

(๒) จากนาบ้านนางลำดวน กล้าทางถูกไปบ้านนายบุญช่วยอ่อนศิลาไปประปาหมู่บ้าน

(๓) จากบ้านนายพัฒนพงษ์ไปบ้านนายสง่า

ภาพระหว่างดำเนินการ



ภาพถ่ายโครงการปรับปรุงถนนคอนกรีตเสริมเหล็กบ้านโนนสวรรค์ หมู่ที่ ๑๐ เส้นทาง

- (๑) จากศาลากลางบ้านไปบ้านนายสุระพงษ์
- (๒) จากบ้านนางลำดวน กล้าทางถูกไปบ้านนายบุญช่วยอ่อนศิลาไปประปาหมู่บ้าน
- (๓) จากบ้านนายพัฒน์พงษ์ไปบ้านนายสง่า

ภาพระหว่างดำเนินการ



ภาพถ่ายโครงการปรับปรุงถนนคอนกรีตเสริมเหล็กบ้านโนนสวรรค์ หมู่ที่ ๑๐ เส้นทาง

(๑) จากศาลากลางบ้านไปบ้านนายสุระพงษ์

(๒) จากนาบ้านนางลำตวน กล้าทางถูกไปบ้านนายบุญช่วยอ่อนศิลาไปประปาหมู่บ้าน

(๓) จากบ้านนายพัฒนาพงษ์ไปบ้านนายสง่า

ภาพระหว่างดำเนินการ



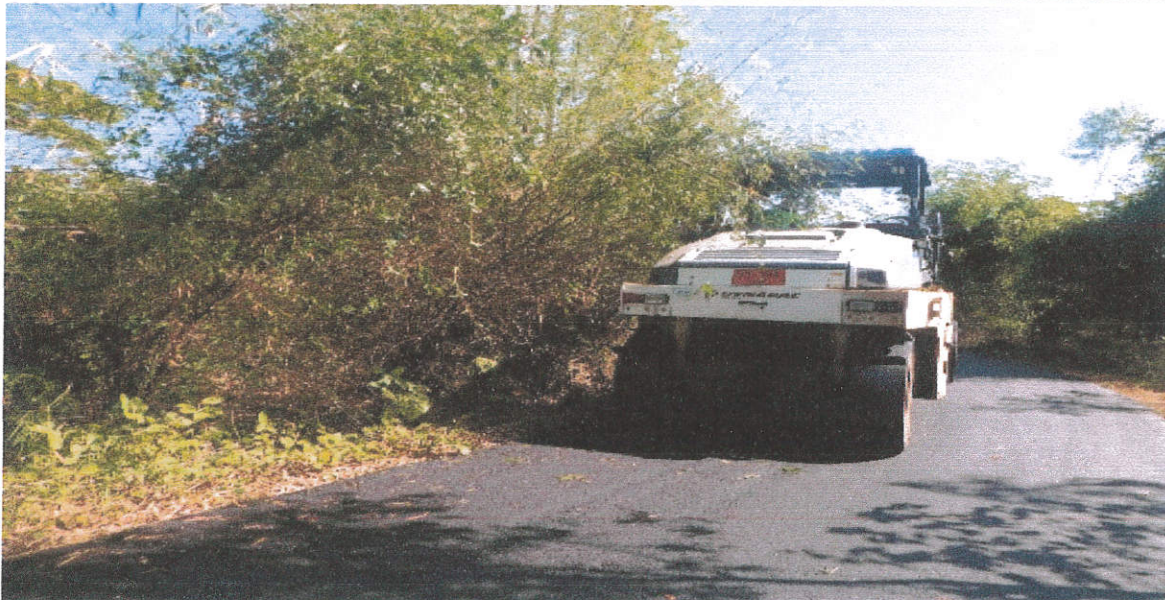
ภาพถ่ายโครงการปรับปรุงถนนคอนกรีตเสริมเหล็กบ้านโนนสวรรค์ หมู่ที่ ๑๐ เส้นทาง

(๑) จากศาลากลางบ้านไปบ้านนายสุระพงษ์

(๒) จากนาบ้านนางลำดวน กล้าทางถูกไปบ้านนายบุญช่วยอ่อนศิลาไปประปาหมู่บ้าน

(๓) จากบ้านนายพัฒน์พงษ์ไปบ้านนายสง่า

ภาพระหว่างดำเนินการ



ภาพถ่ายโครงการปรับปรุงถนนคอนกรีตเสริมเหล็กบ้านโนนสวรรค์ หมู่ที่ ๑๐ เส้นทาง

(๑) จากศาลากลางบ้านไปบ้านนายสุระพงษ์

(๒) จากนาบ้านนางลำตวน กล้าทางถูกไปบ้านนายบุญช่วยอ่อนศิลาไปประปาหมู่บ้าน

(๓) จากบ้านนายพัฒน์พงษ์ไปบ้านนายสง่า

ภาพระหว่างดำเนินการ



ภาพถ่ายโครงการปรับปรุงถนนคอนกรีตเสริมเหล็กบ้านโนนสวรรค์ หมู่ที่ ๑๐ เส้นทาง

(๑) จากศาลากลางบ้านไปบ้านนายสุระพงษ์

(๒) จากบ้านนางลำดวน กล้าทางถูกไปบ้านนายบุญช่วยอ่อนศิลาไปประปาหมู่บ้าน

(๓) จากบ้านนายพัฒนาพงษ์ไปบ้านนายสง่า

ภาพระหว่างดำเนินการ



ภาพถ่ายโครงการปรับปรุงถนนคอนกรีตเสริมเหล็กบ้านโนนสวรรค์ หมู่ที่ ๑๐ เส้นทาง

(๑) จากศาลากลางบ้านไปบ้านนายสุระพงษ์

(๒) จากนาบ้านนางลำดวน กล้าทางถูกไปบ้านนายบุญช่วยอ่อนศิลาไปประปาหมู่บ้าน

(๓) จากบ้านนายพัฒนพงษ์ไปบ้านนายสง่า

ภาพดำเนินการแล้วเสร็จ



ภาพถ่ายโครงการปรับปรุงถนนคอนกรีตเสริมเหล็กบ้านดอนแสง หมู่ที่ ๑๑

เส้นรอบบ้านไปบึงสังข์

ภาพก่อนดำเนินการ



ภาพถ่ายโครงการปรับปรุงถนนคอนกรีตเสริมเหล็กบ้านดอนแสง หมู่ที่ ๑๑

เส้นรอบบ้านไปบึงสังข์

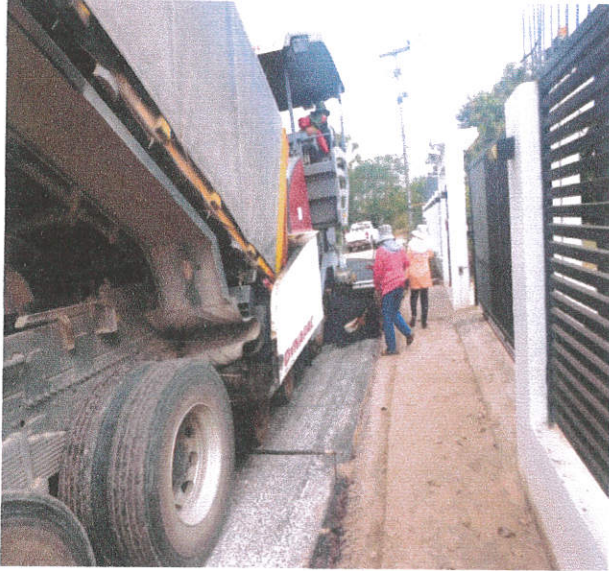
ภาพระหว่างดำเนินการ



ภาพถ่ายโครงการปรับปรุงถนนคอนกรีตเสริมเหล็กบ้านดอนแสง หมู่ที่ ๑๑

เส้นรอบบ้านไปบึงสังข์

ภาพระหว่างดำเนินการ



ภาพถ่ายโครงการปรับปรุงถนนคอนกรีตเสริมเหล็กบ้านดอนแสง หมู่ที่ ๑๑

เส้นรอบบ้านไปบึงสังข์

ภาพระหว่างดำเนินการ



ภาพถ่ายโครงการปรับปรุงถนนคอนกรีตเสริมเหล็กบ้านดอนแสง หมู่ที่ ๑๑  
เส้นรอบบ้านไปบึงสังข์  
ภาพดำเนินการแล้วเสร็จ



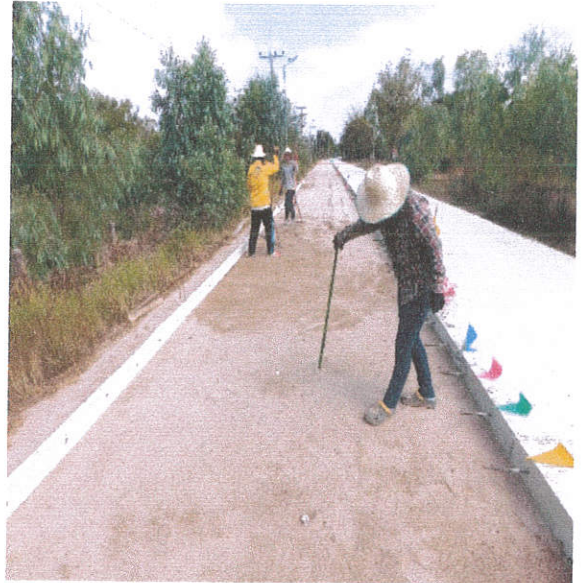
ภาพถ่ายโครงการปรับปรุงถนนลาดยาง บ้านดอนแสง หมู่ที่ ๑๑ ตำบลบ้านโนนสมบูรณ์ - หมู่มั่น  
ภาพก่อนดำเนินการ



ภาพถ่ายโครงการปรับปรุงถนนลาดยาง บ้านดอนแสง หมู่ที่ ๑๑ เส้น บ้านโนนสมบูรณ์ - หมู่ม่น  
ภาพก่อนดำเนินการ



ภาพถ่ายโครงการปรับปรุงถนนลาดยาง บ้านดอนแสง หมู่ที่ ๑๑ เส้น บ้านโนนสมบูรณ์ - หมู่ม่น  
ภาพระหว่างดำเนินการ



ภาพถ่ายโครงการปรับปรุงถนนลาดยาง บ้านดอนแสง หมู่ที่ ๑๑ เส้น บ้านโนนสมบูรณ์ - หมู่ม่น  
ภาพระหว่างดำเนินการ



ภาพถ่ายโครงการปรับปรุงถนนลาดยาง บ้านดอนแสง หมู่ที่ ๑๑ เส้น บ้านโนนสมบูรณ์ - หมู่ม่น  
ภาพดำเนินการแล้วเสร็จ



ภาพถ่ายโครงการปรับปรุงถนนคอนกรีตเสริมเหล็กบ้านเชียงพัง หมู่ที่ ๑๒

เส้น ทล.๒๐๒๑ บ้านดงผักหนาม

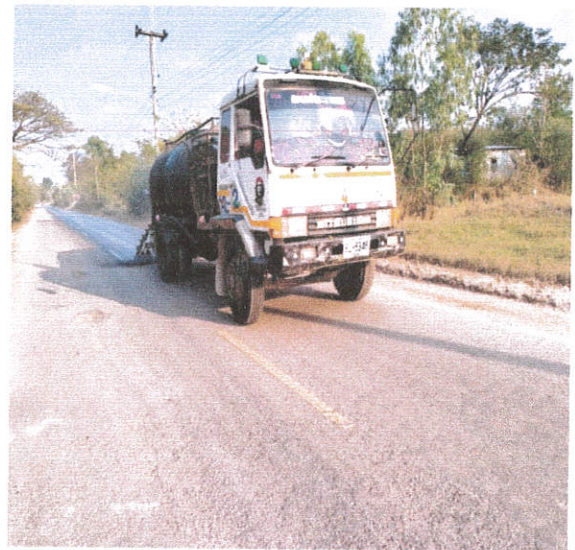
ภาพก่อนดำเนินการ



ภาพถ่ายโครงการปรับปรุงถนนคอนกรีตเสริมเหล็กบ้านเชิงพัง หมู่ที่ ๑๒

เส้น ทล.๒๐๒๑ บ้านดงผักหนาม

ภาพระหว่างดำเนินการ



ภาพถ่ายโครงการปรับปรุงถนนคอนกรีตเสริมเหล็กบ้านเชิงพัง หมู่ที่ ๑๒

เส้น ทล.๒๐๒๑ บ้านดงผักหนาม

ภาพระหว่างดำเนินการ



ภาพถ่ายโครงการปรับปรุงถนนคอนกรีตเสริมเหล็กบ้านเชียงพัง หมู่ที่ ๑๒

เส้น ทล.๒๐๒๑ บ้านดงผักหนาม

ภาพระหว่างดำเนินการ



ภาพถ่ายโครงการปรับปรุงถนนคอนกรีตเสริมเหล็กบ้านเชียงพัง หมู่ที่ ๑๒  
เส้น ทล.๒๐๒๑ บ้านดงผักหนาม  
ภาพดำเนินการแล้วเสร็จ



ภาพถ่ายโครงการก่อสร้างรางระบายน้ำ หมู่ที่ ๓ บ้านเชียงพัง เส้นจากบ้านนางคำนึ่ง ไปบ้านนางสมบัติ  
ภาพก่อนดำเนินการ



ภาพถ่ายโครงการก่อสร้างระบายน้ำ หมู่ที่ ๓ บ้านเชียงพัง เส้นจากบ้านนางคำนึ่ง ไปบ้านนางสมบัติ  
ภาพขณะดำเนินการ



ภาพถ่ายโครงการก่อสร้างวางระบายน้ำ หมู่ที่ ๓ บ้านเชียงพัง เส้นจากบ้านนางคำนึ่ง ไปบ้านนางสมบัติ  
ภาพขณะดำเนินการ



ภาพถ่ายโครงการก่อสร้างวางระบายน้ำ หมู่ที่ ๓ บ้านเชียงพัง เส้นจากบ้านนางคำนึ่ง ไปบ้านนางสมบัติ  
ภาพขณะดำเนินการ



ภาพถ่ายโครงการก่อสร้างระบายน้ำ หมู่ที่ ๓ บ้านเชียงพัง เส้นจากบ้านนางคำนึ่ง ไปบ้านนางสมบัติ  
ภาพดำเนินการแล้วเสร็จ



ภาพโครงการก่อสร้าง ถนน คสล. ม. ๖ บ้านดงสร้างควาย เส้นหน้าศาลปู่บ้านไปห้วยวังเทื่อม  
องค์การบริหารส่วนตำบลนากว้าง ตำบลนากว้าง อำเภอเมือง จังหวัดอุดรธานี  
ภาพก่อนดำเนินการ



ภาพโครงการก่อสร้าง ถนน คสล. ม. ๖ บ้านดงสร้างควาย เส้นหน้าศาลปู่บ้านไปห้วยวังเทียม  
องค์การบริหารส่วนตำบลนากว้าง ตำบลนากว้าง อำเภอเมือง จังหวัดอุดรธานี  
ภาพขณะดำเนินการ



ภาพโครงการก่อสร้าง ถนน คสล. ม. ๖ บ้านดงสร้างควาย เส้นหน้าศาลปูบ้านไปห้วยวังเพื่อม  
องค์การบริหารส่วนตำบลนากว้าง ตำบลนากว้าง อำเภอเมือง จังหวัดอุดรธานี  
ภาพขณะดำเนินการ



ภาพโครงการก่อสร้าง ถนน คสล. ม. ๖ บ้านดงสร้างควาย เส้นหน้าศาลปู่บ้านไปห้วยวังเทียม  
องค์การบริหารส่วนตำบลนากว้าง ตำบลนากว้าง อำเภอเมือง จังหวัดอุดรธานี  
ภาพขณะดำเนินการ



ภาพโครงการก่อสร้าง ถนน คสล. ม. ๖ บ้านดงสร้างควาย เส้นหน้าศาลปู่บ้านไปห้วยวังเทียม  
องค์การบริหารส่วนตำบลนาแกว้าง ตำบลนาแกว้าง อำเภอเมือง จังหวัดอุดรธานี  
ภาพดำเนินการแล้วเสร็จ



ภาพโครงการก่อสร้าง ถนน คสล. ม. ๖ บ้านดงสร้างควาย เส้นหน้าวัดข้างบ้าน นายวิสัย ฤกษ์ดี ไปบ้านนายสมชัย ฤกษ์ดี  
องค์การบริหารส่วนตำบลนากว้าง ตำบลนากว้าง อำเภอเมือง จังหวัดอุดรธานี  
ภาพก่อนดำเนินการ



ภาพโครงการก่อสร้าง ถนน คสล. ม. ๖ บ้านตงสร้างควาย เส้นหน้าวัดข้างบ้าน นายวิสัย ถูกดี ไปบ้านนายสมชัย ถูกดี  
องค์การบริหารส่วนตำบลนากว้าง ตำบลนากว้าง อำเภอเมือง จังหวัดอุดรธานี  
ภาพขณะดำเนินการ



ภาพโครงการก่อสร้าง ถนน คสล. ม. ๖ บ้านดงสร้างควาย เส้นหน้าวัดข้างบ้าน นายวิสัย ถูกดี ไปบ้านนายสมชัย ถูกดี  
องค์การบริหารส่วนตำบลนาคว้าง ตำบลนาคว้าง อำเภอเมือง จังหวัดอุดรธานี  
ภาพขณะดำเนินการ



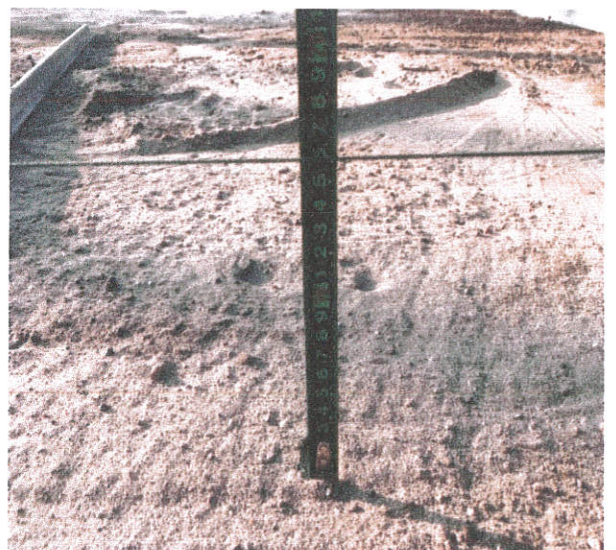
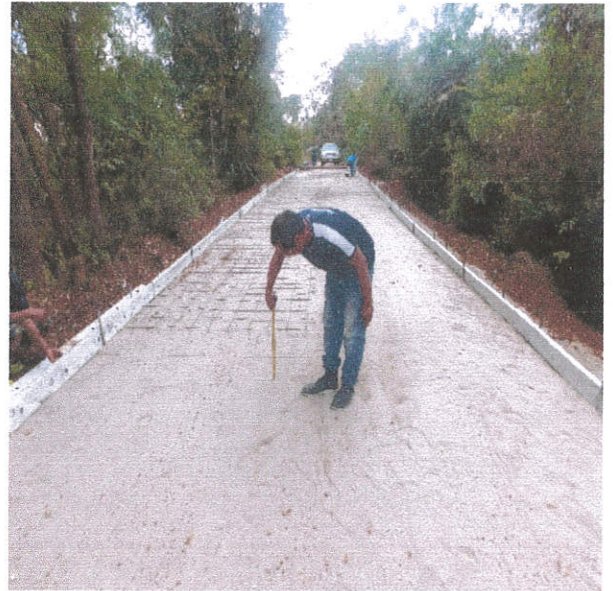
ภาพโครงการก่อสร้าง ถนน คสล. ม. ๖ บ้านดงสร้างควาย เส้นหน้าวัดข้างบ้าน นายวิลัย ฤกษ์ดี ไปบ้านนายสมชัย ฤกษ์ดี  
องค์การบริหารส่วนตำบลนาคว่าง ตำบลนาคว่าง อำเภอเมือง จังหวัดอุดรธานี  
ภาพดำเนินการแล้วเสร็จ



ภาพถ่ายโครงการก่อสร้างถนนคอนกรีตเสริมเหล็กบ้านนาทาม หมู่ที่ ๙  
เส้นรอบบ้านเชื่อมถนนลาดยางสายทุ่งแร - หนองตอ  
ภาพก่อนดำเนินการ



ภาพถ่ายโครงการก่อสร้างถนนคอนกรีตเสริมเหล็กที่บ้านนาทาม หมู่ที่ ๙  
เส้นรอบบ้านเชื่อมถนนลาดยางสายทุ่งแร - หนองตอ  
ภาพระหว่างดำเนินการ



ภาพถ่ายโครงการก่อสร้างถนนคอนกรีตเสริมเหล็กบ้านนาทาม หมู่ที่ ๙  
เส้นรอบบ้านเชื่อมถนนลาดยางสายทุ่งแร - หนองตอ  
ภาพระหว่างดำเนินการ



ภาพถ่ายโครงการก่อสร้างถนนคอนกรีตเสริมเหล็กบ้านนาทาม หมู่ที่ ๙  
เส้นรอบบ้านเชื่อมถนนลาดยางสายทุ่งแร - หนองตอ  
ภาพดำเนินการแล้วเสร็จ



ภาพถ่ายโครงการติดตั้งไฟฟ้าโซลาร์เซลล์ระหว่างหมู่บ้าน

(สายบ้านผก - ดงสร้างควาย )

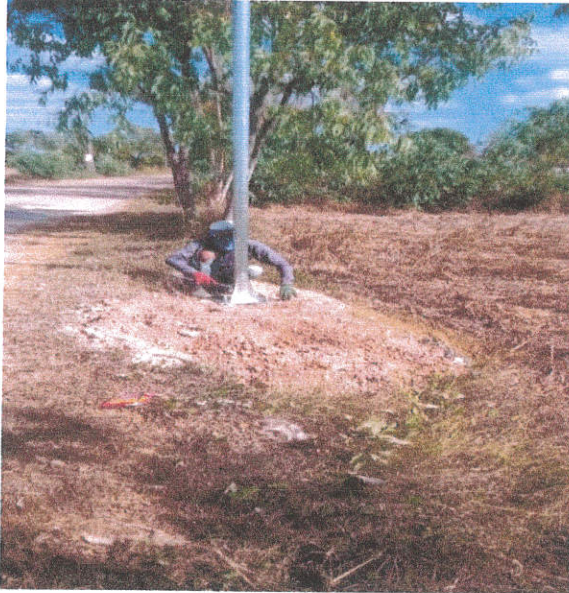
ภาพก่อนดำเนินการ



ภาพถ่ายโครงการติดตั้งไฟฟ้าโซลาร์เซลล์ระหว่างหมู่บ้าน

(สายบ้านผก - ดงสร้างควาย )

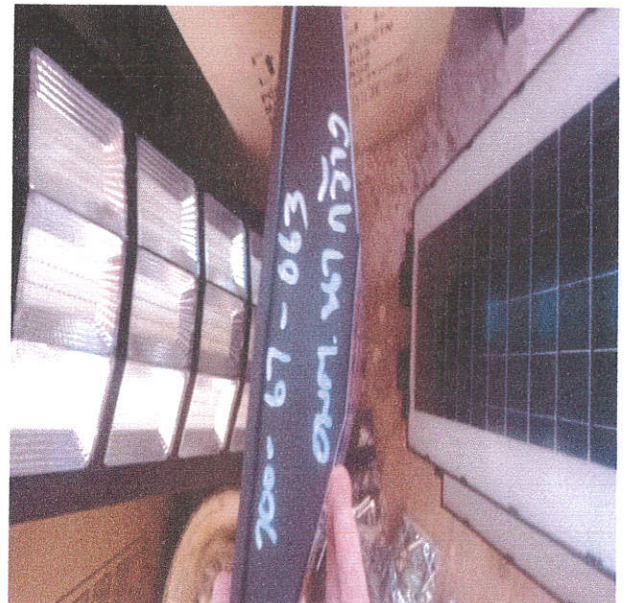
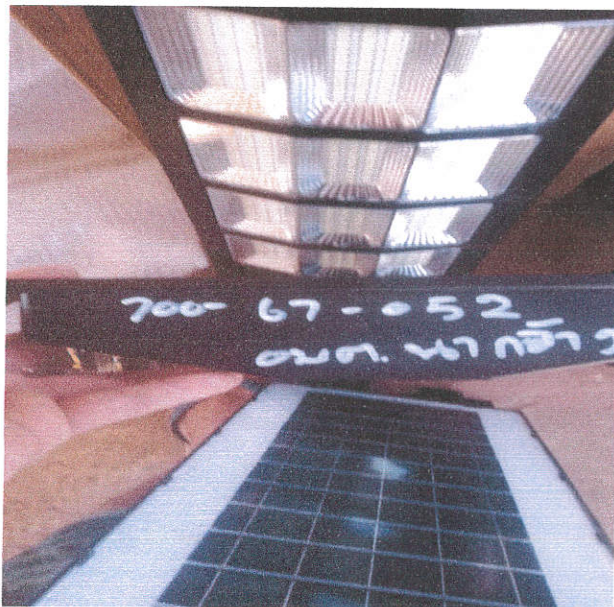
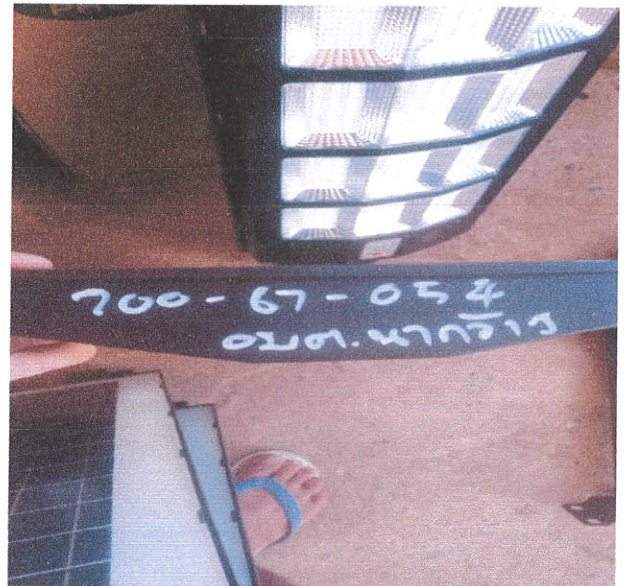
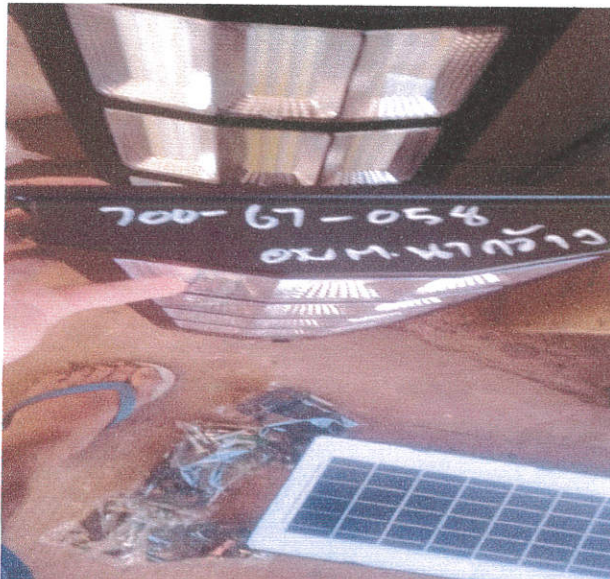
ภาพขณะดำเนินการ



ภาพถ่ายโครงการติดตั้งไฟฟ้าโซล่าเซลล์ระหว่างหมู่บ้าน

(สายบ้านผก - ดงสร้างควาย )

ภาพขณะดำเนินการ



ภาพถ่ายโครงการติดตั้งไฟฟ้าโซลาร์เซลล์ระหว่างหมู่บ้าน

(สายบ้านผก - ดงร้างควาย)

ภาพดำเนินการแล้วเสร็จ



ภาพถ่ายโครงการติดตั้งไฟฟ้าโซล่าเซลล์ระหว่างหมู่บ้าน

(สายบ้านผก - ดงร้างควาย)

ภาพดำเนินการแล้วเสร็จ



ภาพถ่ายโครงการติดตั้งไฟฟ้าโซลาร์เซลล์ระหว่างหมู่บ้าน  
(สายบ้านดงผักหนามบ้านดู่ ต.บ้านขาว)  
ภาพก่อนดำเนินการ



ภาพถ่ายโครงการติดตั้งไฟฟ้าโซลาร์เซลล์ระหว่างหมู่บ้าน

(สายบ้านดงผักหนามบ้านตู๋ ต.บ้านขาว)

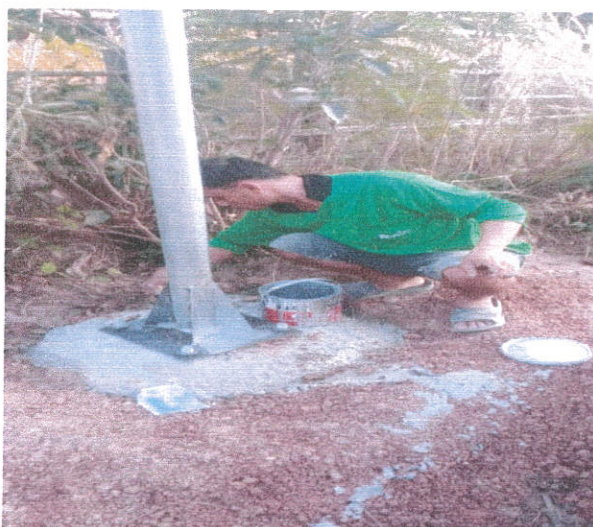
ภาพก่อนดำเนินการ



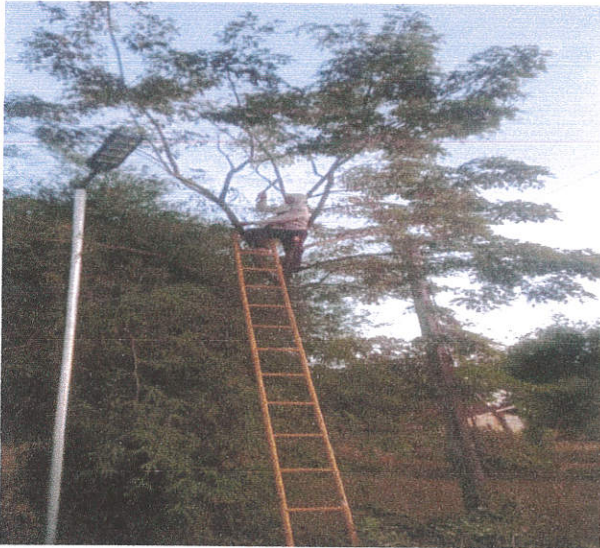
# ภาพถ่ายโครงการติดตั้งไฟฟ้าโซลาร์เซลล์ระหว่างหมู่บ้าน

(สายบ้านดงผักหนามบ้านตู๋ ต.บ้านขาว)

ภาพขณะดำเนินการ



ภาพถ่ายโครงการติดตั้งไฟฟ้าโซล่าเซลล์ระหว่างหมู่บ้าน  
(สายบ้านดงผักหนามบ้านตู๋ ต.บ้านขาว)  
ภาพขณะดำเนินการ



ภาพถ่ายโครงการติดตั้งไฟฟ้าโซลาร์เซลล์ระหว่างหมู่บ้าน  
(สายบ้านดงผักหนามบ้านตู๋ ต.บ้านขาว)  
ภาพดำเนินการแล้วเสร็จ



